



Situația statistică  
a șomajului înregistrat la 31 AUGUST 2022

La sfârșitul lunii august 2022, rata șomajului înregistrat la nivel național a fost de 2,56%, egală cu cea din luna anterioară și mai mică cu 0,37 pp decât cea din luna august a anului 2021.

Numărul total de șomeri la finele lunii august 2022 a fost de 224.044 de persoane, mai mare cu 564 de persoane față de cel înregistrat la finele lunii anterioare.

Din totalul șomerilor înregistrați, 39.090 au fost șomeri indemnizați și 184.954 șomeri neindemnizați. Numărul șomerilor indemnizați a crescut cu 3.082 persoane, iar numărul șomerilor neindemnizați a scăzut cu 2.518 persoane față de luna precedentă.

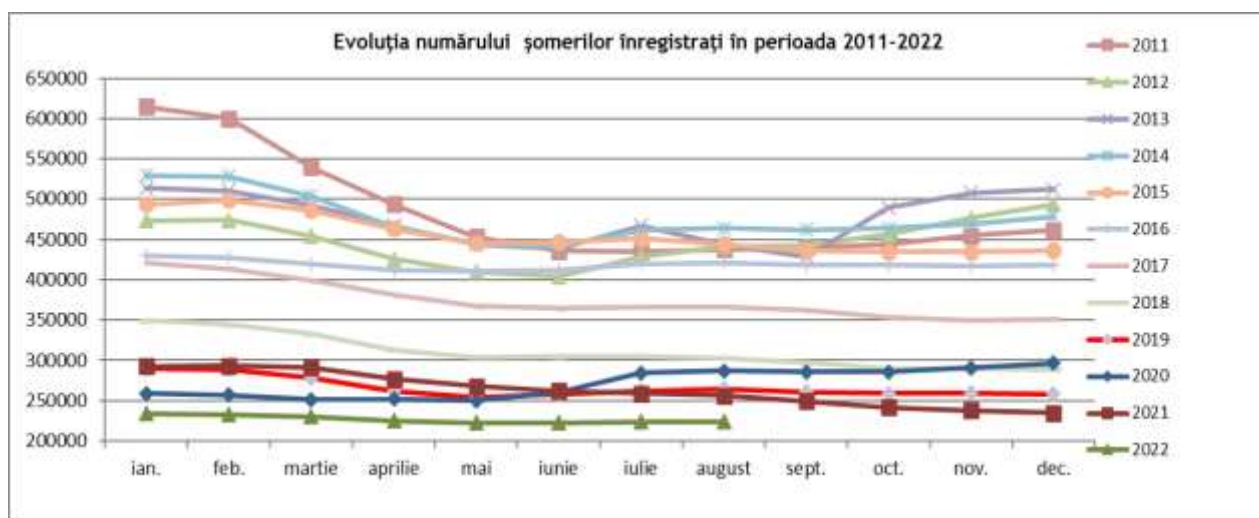
Ponderea șomerilor neindemnizați în numărul total al șomerilor (82,55%) a scăzut față de luna precedentă cu 1,34 pp.

Referitor la șomajul înregistrat pe sexe, în luna august 2022, rata șomajului masculin s-a menținut la aceeași valoare ca în luna precedentă (2,48%) iar rata șomajului feminin a crescut cu 0,01 pp, de la 2,65% în luna iulie 2022 la 2,66% în luna august a.c.

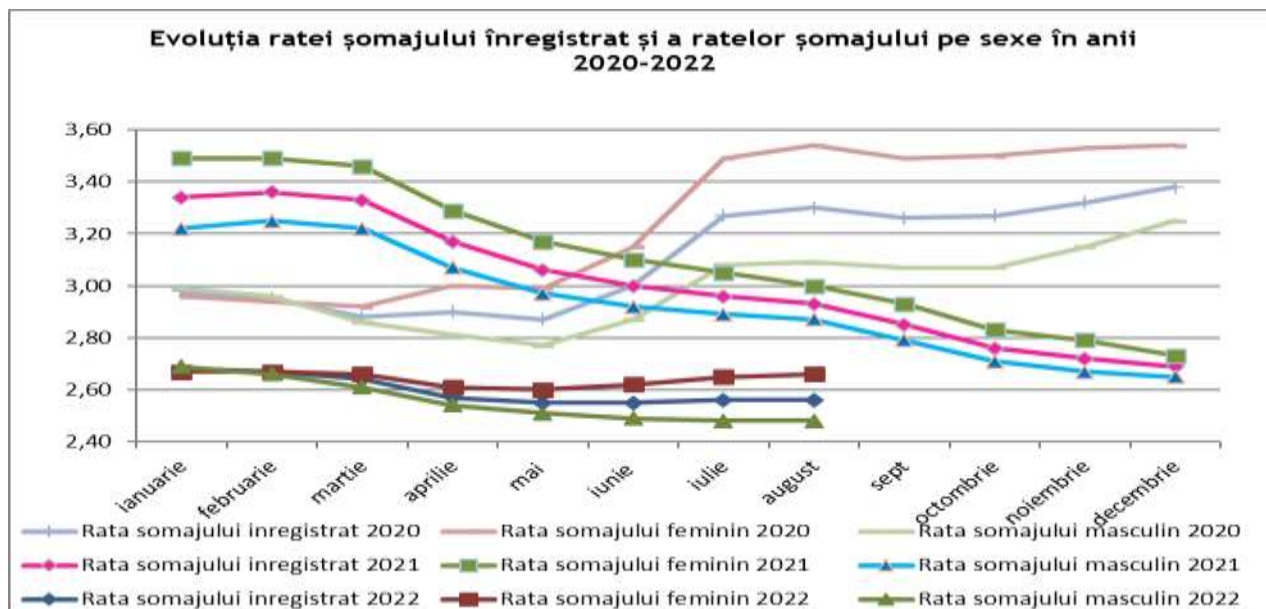
Numărul șomerilor femei la 31 august 2022 era de 105.928 persoane, în timp ce numărul șomerilor bărbați era de 118.116 de persoane.

Pe medii de rezidență, numărul șomerilor la finele lunii august se prezintă astfel: 65.695 șomeri provin din mediul urban și 158.349 șomeri provin din mediul rural.

În graficul următor este prezentată evoluția numărului șomerilor înregistrați în perioada 2011 - 2022:



Evoluția ratei șomajului înregistrat și a ratelor șomajului pe sexe, în perioada 2020 - 2022 este prezentată sugestiv în graficul de august jos:



Numărul de șomeri a crescut în 28 de județe, cele mai mari creșteri înregistrându-se în județele: Vaslui cu 280 de persoane, Gorj cu 279 de persoane, Dolj cu 277 de persoane, Iași cu 245 de persoane, Teleorman cu 236 de persoane, Alba cu 176 de persoane, Mureș cu 170 de persoane, Argeș cu 114 persoane și Hunedoara cu 105 persoane.

Numărul de șomeri a scăzut în 13 județe și în municipiul București, cele mai mari scăderi înregistrându-se în județele: Buzău cu 1.134 de persoane, Dâmbovița cu 377 de persoane, Ialomița cu 115 persoane, Bistrița-Năsăud cu 109 persoane și Bacău cu 107 persoane.

În municipiul București numărul de șomeri a scăzut cu 116 de persoane.

Rata șomajului a crescut în 27 de județe, cele mai mari creșteri înregistrându-se în județele: Vaslui cu 0,22 pp, Gorj cu 0,20 pp, Teleorman cu 0,17 pp, Alba, Covasna și Dolj cu 0,10 pp, Harghita, Iași și Mureș cu 0,08 pp, Mehedinți cu 0,07 pp și Hunedoara cu 0,06 pp.

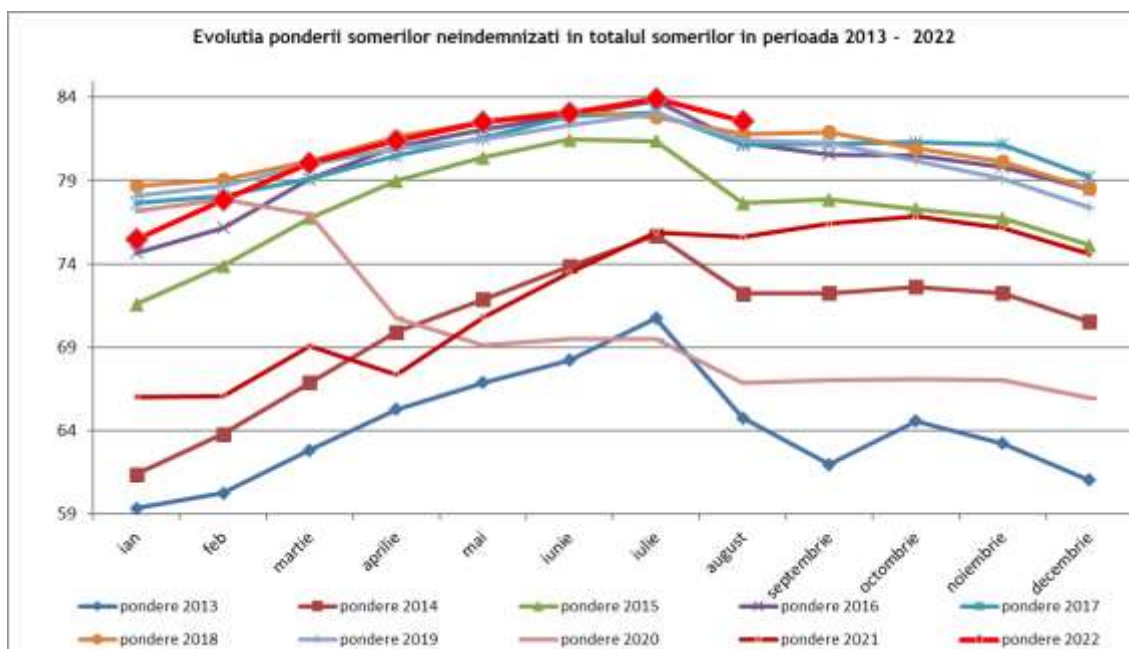
În județele Constanța și Timiș rata șomajului a avut aceeași valoare ca în luna anterioară.

Rata șomajului a scăzut în municipiul București, cu 0,01 pp și în 12 județe, cele mai mari scăderi înregistrându-se în județele: Buzău cu 0,66 pp, Dâmbovița cu 0,20 pp, Ialomița cu 0,12 pp, Tulcea cu 0,11pp, Bistrița-Năsăud cu 0,08 pp, Bacău cu 0,05 pp, Suceava și Brașov cu 0,03 pp.

Județele cu cea mai mare pondere a șomerilor neindemnizați în numărul total al șomerilor sunt: Vaslui (92,33%), Galați (91,34%), Iași (90,68%), Dolj (90,21%), Covasna (90,01%), Brăila (89,98%), Satu-Mare (89,59%), Olt (89,52%), Vrancea (88,72%) și Teleorman (88,69%).

În Municipiul București ponderea șomerilor neindemnizați în numărul total al șomerilor este de 90,91%.

În graficul următor este prezentată evoluția ponderii șomerilor neindemnizați în totalul șomerilor înregistrați, în perioada 2013 - 2022:

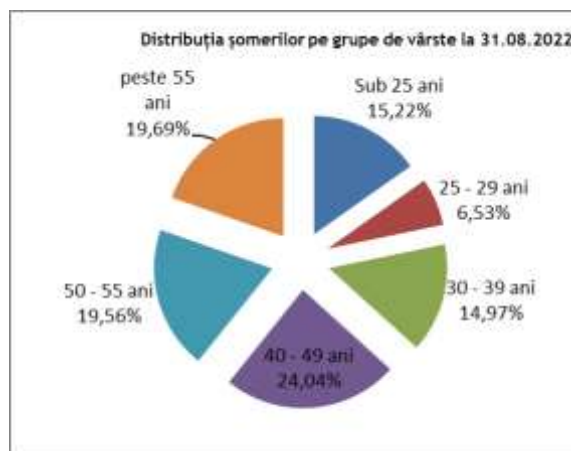


Cele mai ridicate niveluri ale ratei șomajului au fost atinse în județele: Vaslui (6,53%), Teleorman (5,84%), Galați (5,78%), Dolj (5,64%), Mehedinți (5,10%), Olt (4,57%), Buzău (4,35%) și Suceava (4,35%).

Nivelul minim al ratei șomajului în luna august, de 0,42%, se înregistrează în județul Ilfov. Ecartul dintre nivelul de maxim și cel de minim al șomajului este de 6,11 pp.

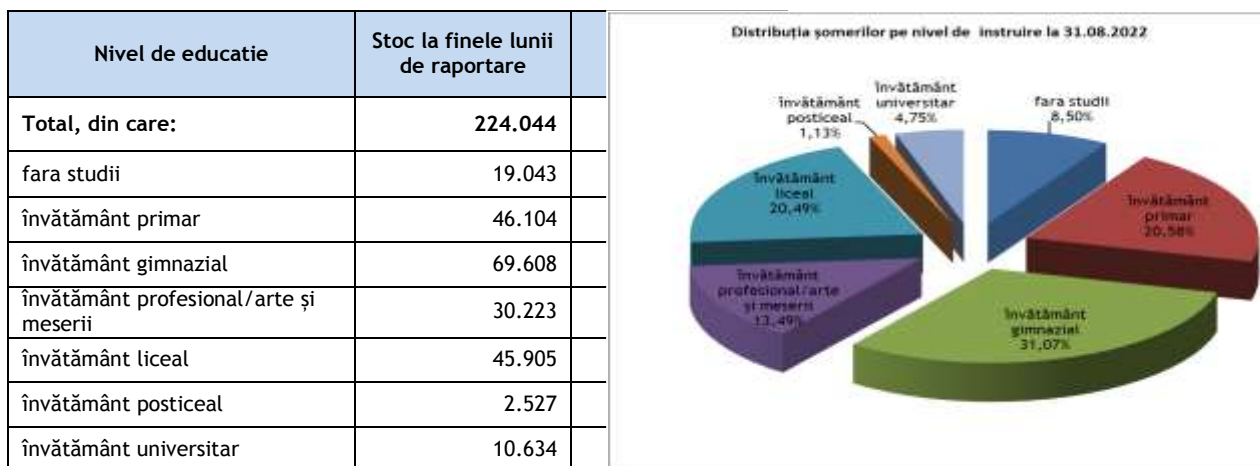
Structura șomajului pe grupe de vârstă la finele lunii august 2022 se prezintă sugestiv astfel:

Grupa de vârstă	Stoc la finele lunii de raportare
Total, din care:	224.044
< 25 ani	34.100
intre 25 și 29 ani	14.629
intre 30 și 39 ani	33.535
intre 40 și 49 ani	53.849
intre 50 și 55 ani	43.824
peste 55 ani	44.107



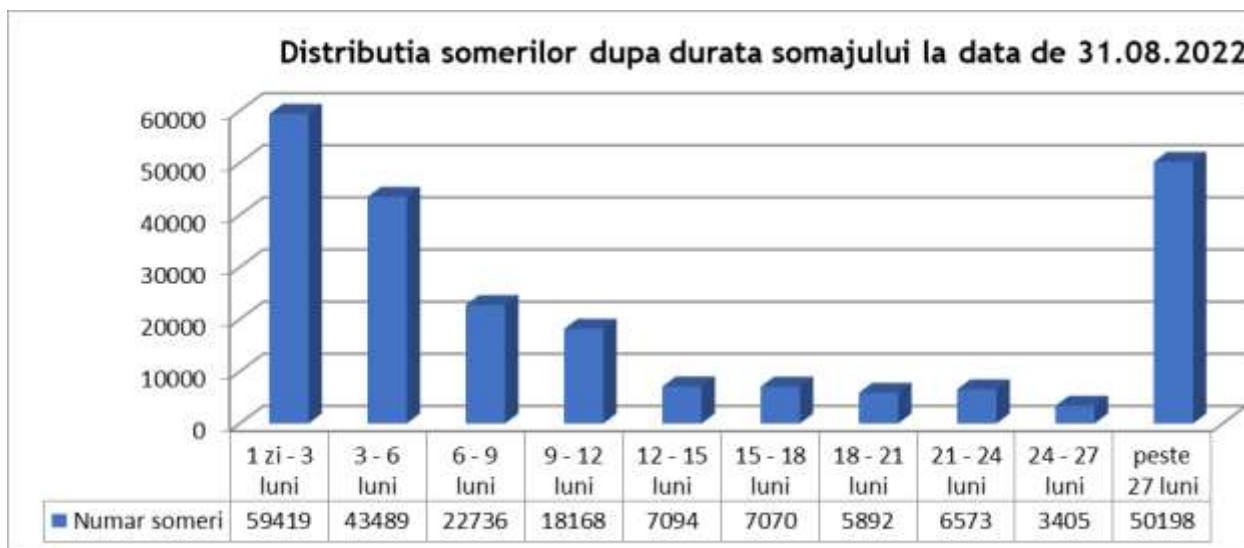
Referitor la structura șomajului după nivelul de instruire, șomerii fără studii și cei cu nivel de instruire primar au o pondere însemnată în totalul șomerilor înregistrați în evidențele ANOFM (29,59%).

Șomerii cu nivel de instruire gimnazial reprezintă 31,68% din totalul șomerilor înregistrați, iar cei cu studii universitare 4,58%.



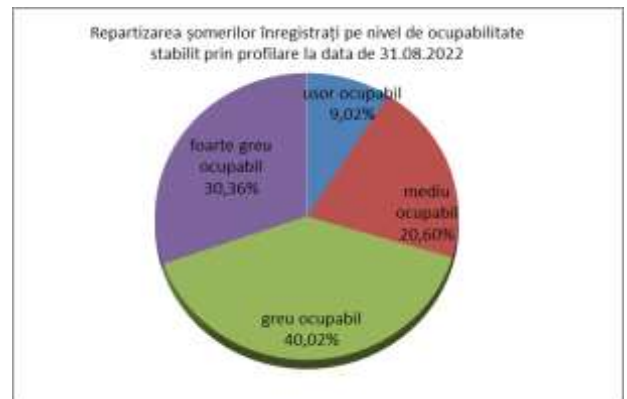
În ceea ce privește șomajul de lungă durată, la finele lunii august a.c., erau înregistrați în evidențele ANOFM 7.413 tineri cu vârsta sub 25 de ani aflați în șomaj de peste 6 luni (ceea ce reprezintă 21,74% din totalul șomerilor cu vârsta sub 25 de ani) și 76.286 adulți aflați în șomaj de peste 12 luni, ponderea șomerilor de lungă durată adulți în numărul total de șomeri adulți fiind de 40,16%.

Repartizarea șomerilor înregistrați pe durata în șomaj la finele lunii august 2022 se prezintă în graficul următor:

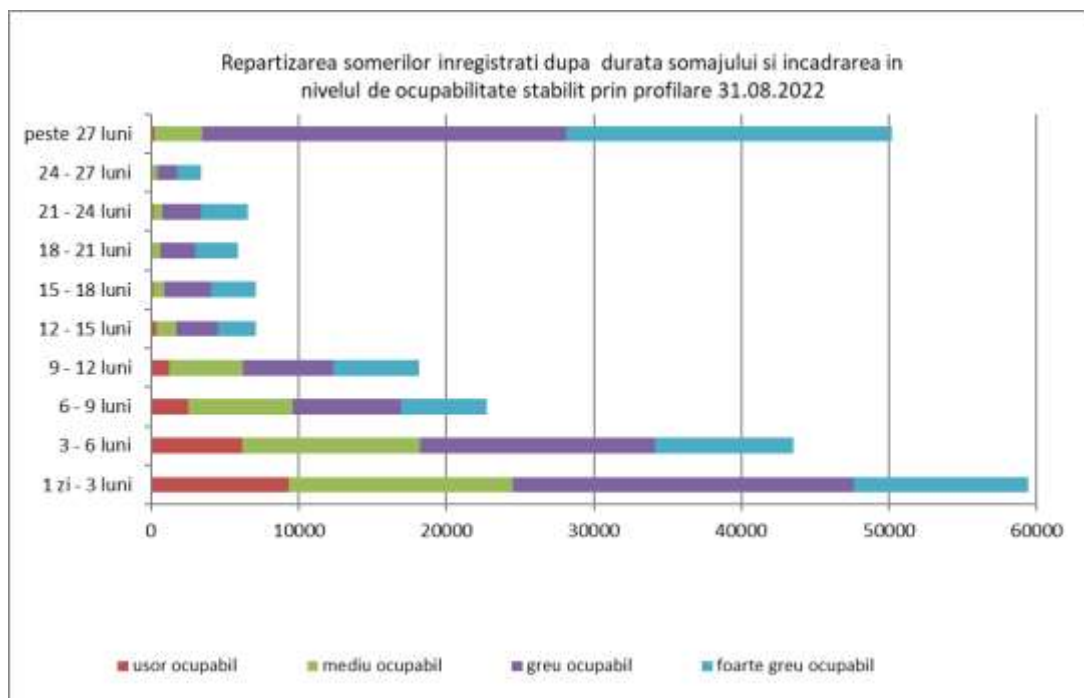


Repartizarea șomerilor înregistrați pe nivel de ocupabilitate stabilit prin profilare este următoarea:

Nivel de ocupabilitate	Stoc la finele lunii de raportare
<b>Total, din care:</b>	<b>224.044</b>
usor ocupabil	20.214
mediu ocupabil	46.151
greu ocupabil	89.661
foarte greu ocupabil	68.018

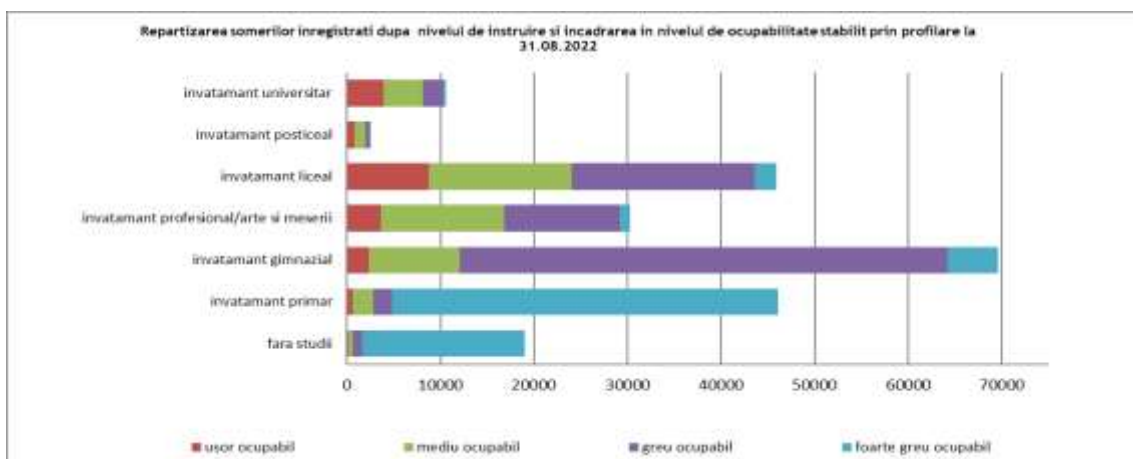


Repartizarea șomerilor înregistrați după durata șomajului și încadrarea în nivelul de ocupabilitate stabilit prin profilare este prezentată mai jos:



În ceea ce privește repartizarea șomerilor înregistrați după nivelul de instruire și încadrarea în nivelul de ocupabilitate stabilit prin profilare la finele lunii august se aflau înregistrați în evidențele ANOFM 46.106 șomeri cu nivel de instruire primar, din care 89,47% sunt șomeri foarte greu ocupabili. Din cei 19.041 șomeri fără studii 91,72% sunt șomeri foarte greu ocupabili.





În cursul lunii august numărul total de șomeri intrați în evidențe a fost de 40.960 persoane, repartizat astfel:

- 28.691 persoane - prin înscrieri noi, din care:
  - 4.862 persoane înregistrate ca șomeri indemnizați proveniți din activitate;
  - 2.712 persoane înregistrate ca șomeri asimilați cu indemnizație egală cu 50% din indicatorul social de referință prevăzut de lege (absolvenți de învățământ);
  - 21.117 persoane înregistrate ca șomeri neindemnizați;
- 12.269 persoane - prin reînnoiri de cereri de loc de muncă și reactivări de drepturi bănești, din care:
  - 1.007 reactivări de drepturi;
  - 11.262 reactualizări de cereri de loc de muncă ale șomerilor neindemnizați.

Analizând intrările totale de șomeri din luna de raportare cu cele înregistrate în luna anterioară, observăm că numărul aferent lunii august a.c. a crescut cu 5.015 de persoane, de la 35.945 în luna iulie 2022 la 40.960 în luna august 2022.

În cursul lunii august 2022 au ieșit din evidențele agențiilor județene pentru ocuparea forței de muncă, respectiv a municipiului București, un număr total de 40.396 de șomeri, astfel:

- 15.512 persoane prin încadrare în muncă;
- 6.540 persoane din categoria șomerilor indemnizați ca urmare a suspendărilor, încetărilor de drepturi bănești - diferite situații (pensionări, plecări în străinătate, decese etc.);
- 18.344 persoane din categoria șomerilor neindemnizați care nu solicită menținerea cererii de loc de muncă.

În luna august a.c. s-a înregistrat o creștere a ieșirilor din evidență, față de luna anterioară, de 5.219 de persoane. Numărul șomerilor ieșiți din evidență prin încadrare în muncă a fost mai mare în luna august a.c. față de luna iulie 2022 cu 1.484 persoane, iar numărul ieșirilor pe motiv că nu se solicită menținerea în evidență a fost mai mare cu 3.532 de persoane.

\* \*  
\*

Pentru interpretarea corectă a indicatorilor, facem următoarele precizări metodologice:

Șomer înregistrat conform prevederilor Legii nr. 76/2002 privind asigurările pentru șomaj și stimularea ocupării forței de muncă cu modificările și completările ulterioare este persoana care îndeplinește cumulativ următoarele condiții:

- este în căutarea unui loc de muncă de la vârsta de minimum 16 ani și până la îndeplinirea condițiilor de pensionare;
- starea de sănătate și capacitățile fizice și psihice o fac aptă pentru prestarea unei munci;
- nu are loc de muncă. nu realizează venituri sau realizează. din activități autorizate potrivit legii, venituri august mici decât valoarea indicatorului social de referință al asigurărilor pentru șomaj și stimulării ocupării forței de muncă, în vigoare;
- este disponibilă să înceapă lucrul în perioada imediat următoare, dacă s-ar găsi un loc de muncă
- se înregistrează la agenția pentru ocuparea forței de muncă în a cărei rază teritorială își are domiciliul sau după caz reședința ori la alt furnizor de servicii de ocupare care funcționează în condițiile prevăzute de lege în vederea obținerii unui loc de muncă.

Șomer de lungă durată - persoana care este șomer pe o perioadă august mare de 12 luni în cazul persoanelor cu vârsta de minimum 25 de ani și pe o perioadă de 6 luni în cazul persoanelor cu vârsta cuprinsă între 16 ani și până la împlinirea vârstei de 25 de ani.

Numărul șomerilor înregistrați (S ANOFM) reprezintă atât șomerii indemnizați (șomeri beneficiari de indemnizație cu experiență în muncă și șomeri beneficiari de indemnizație de șomaj fără experiență în muncă/ absolvenți de învățământ). cât și șomerii neindemnizați (care nu beneficiază de indemnizație de șomaj) și se calculează pe baza datelor din documentele primare și evidențelor din baza de date a agențiilor teritoriale pentru ocuparea forței de muncă.

Rata șomajului înregistrat (R ANOFM) se determină ca raport între numărul șomerilor înregistrați la agențiile pentru ocuparea forței de muncă județene și a municipiului București (indemnizați și neindemnizați) la finele lunii de referință și populația activă civilă.

Populația activă civilă (Pac) reprezintă oferta potențială de forță de muncă și gradul de ocupare a populației cuprinzând populația ocupată civilă și șomerii înregistrați. Indicatorul se determină anual de către Institutul Național de Statistica prin balanța forței de muncă la nivel de țară, regiune de dezvoltare și județ.

Rata șomajului se calculează astfel:

$$R(\text{ANOFM}) = \frac{S(\text{ANOFM})}{\text{Pac}} \times 100$$

**Directia Analiza Pietei Muncii, Programe de Ocupare si de Formare Profesionala a Fortei de Munca**