

<b>AGENȚIA JUDEȚEANĂ PENTRU OCUPAREA FORȚEI DE MUNCĂ GALAȚI</b>  <b>Compartiment Monitorizare Proiecte Finantate din FSE</b>	<b>PROCEDURA DE SISTEM PRIVIND SELECȚIA PARTENERILOR ÎN VEDEREA DEPUȘTERII UNOR CERERI DE FINANȚARE PENTRU PROIECTE DIN FONDURI EUROPENE NERAMBURSABILE</b>  <b>COD: PS - 118</b>	Ediția II Nr.ex.:1
		Revizia: 0 Nr.ex.:1
		Pag.1 din 51
		Exemplar: 1

**PROCEDURA DE SISTEM  
PRIVIND  
SELECȚIA PARTENERILOR ÎN VEDEREA DEPUȘTERII UNOR CERERI  
DE FINANȚARE PENTRU PROIECTE DIN FONDURI EUROPENE  
NERAMBURSABILE**

**COD: PS - 118**

Editie II  
Revizia 0

Elaborat	Verificat	Avizat	Aprobat
Compartiment Monitorizare proiecte finantate din FSE	AJO FM Galati	Presedinte Comisie de monitorizare	AJO FM Galati
Consilier, Denisa Dicu	Director Executiv Adjunct, Cezar Nastase	Director Executiv Adjunct, Cezar Nastase	Director executiv, Marius Nicula
25.03.2026	27.03.2026	27.03.2026	01.04.2026
			

<b>AGENȚIA JUDEȚEANĂ PENTRU OCUPAREA FORȚEI DE MUNCĂ GALAȚI</b>  <b>Compartiment Monitorizare Proiecte Finanțate din FSE</b>	<b>PROCEDURA DE SISTEM PRIVIND SELECȚIA PARTENERILOR ÎN VEDEREA DEPUERII UNOR CERERI DE FINANȚARE PENTRU PROIECTE DIN FONDURI EUROPENE NERAMBURSABILE</b>  <b>COD: PS - 118</b>	Ediția II Nr.ex.:1
		Revizia: 0 Nr.ex.:1
		Pag.2 din 51
		Exemplar: 1

## 1. CUPRINS

Numărul componentei în cadrul procedurii operaționale	Denumirea componentei din cadrul procedurii operaționale	Pagina
0	Coperta/pagina de gardă	1
1	Cuprins	2
2	Scop	2
3	Domeniu de aplicare	2
4	Documente de referință	3
5	Definiii și abrevieri	6
6	Descrierea activității sau procesului	8
7	Responsabilități	21
8	Formular de evidență a modificărilor	22
9	Formular de analiză a procedurii	22
10	Formular de distribuire/difuzare	23
11	Anexe, inclusiv diagrama de proces	23

## 2. SCOP

2.1. Prezenta procedură documentează: activitatea de selecție a partenerilor privați pentru încheierea unui acord de parteneriat în vederea *accesării* de către AJOFM GALATI , prevăzute la art.5 alin.(1) din Legea nr.202/2006 republicată, cu modificările și completările ulterioare, a finanțării pentru proiecte cu finanțare nerambursabilă din fonduri europene; structurile funcționale/operaționale și persoanele implicate.

2.2. Asigură existența documentației adecvate derulării activității.

2.3. Asigură continuitatea activității, inclusiv în condiții de fluctuație a personalului.

2.4. Sprijină auditul și/sau alte organisme abilitate în acțiuni de auditare și/sau control și conducerea AJOFM Galati în luarea deciziilor.

## 3. DOMENIUL DE APLICARE

3.1. Prezenta procedură se aplică la nivelul Agenției Județene pentru Ocuparea Forței de Muncă Galati (AJOFM Galati), de către personalul din cadrul agenției.

3.2. Delimitarea explicită a activității procedurate în cadrul portofoliului de activități desfășurate în cadrul AJOFM GALATI, acțiunile necesare de realizat/documentele de întocmit în activitatea de alegere de către AJOFM GALATI, în calitate de beneficiar, de parteneri privați în scopul depunerii unor proiecte finanțate din fonduri nerambursabile europene.

3.3. Listarea principalelor activități de care depinde și/sau care depind de activitatea procedurată:  
**De care depinde activitatea procedurată:**

- Accesarea de către AJOFM GALATI, atribuții prevăzute la art.5 alin.(1) din Legea nr.202/2006 republicată, cu modificările și completările ulterioare, a finanțării proiectelor cu finanțare nerambursabilă din fonduri europene;

- Entități din sectorul privat interesate să devină parteneri, care îndeplinesc condițiile și criteriile profesionale necesare implementării proiectului, să participe la un proces de selecție.

**Care depind de activitatea procedurată:**

- Obținerea finanțării pentru proiecte ce vor fi implementate în cadrul Programelor Operaționale și altor programe gestionate de către Comisia Europeană;

- Derularea în bune condiții a activităților proiectelor.

3.4. Listarea compartimentelor furnizoare de date și/sau beneficiare ale rezultatelor activității procedurate și listarea compartimentelor implicate în procesul activității:

**Structuri furnizoare de date:**

- salariații AJOFM GALATI

<b>AGENȚIA JUDEȚEANĂ PENTRU OCUPAREA FORȚEI DE MUNCĂ GALAȚI</b>  <b>Compartiment Monitorizare Proiecte Finantate din FSE</b>	<b>PROCEDURA DE SISTEM PRIVIND SELECȚIA PARTENERILOR ÎN VEDEREA DEPUȘII UNOR CERERI DE FINANȚARE PENTRU PROIECTE DIN FONDURI EUROPENE NERAMBURSABILE</b>  <b>COD: PS - 118</b>	Ediția II Nr.ex.:1
		Revizia: 0 Nr.ex.:1
		Pag.3 din 51
		Exemplar: 1

- salariații AJOFM/AMOFM/CRFPA/CNFPPP/ANOFM.

*Structuri beneficiare ale rezultatelor activității:*

- AJOFM GALATI;
- grupul țintă.

*Compartimentele implicate în procesul activității:*

- toate structurile din cadrul AJOFM GALATI.

#### 4. DOCUMENTE DE REFERINȚĂ (REGLEMENTĂRI)

##### 4.1. Reglementări internaționale:

- Codul European de Conduită Referitor la Parteneriat;
- Regulamentul European nr. 679/2016 privind protecția persoanelor fizice referitor la prelucrarea datelor cu caracter personal și libera circulație a acestor date și de abrogare a Directivei 95/46/CE (Regulamentul general privind protecția datelor);
- Regulamentul (UE) nr.1300/2013 al Parlamentului European și al Consiliului din 17 decembrie 2013 privind Fondul de coeziune și de abrogare a Regulamentului (CE) nr.1084/2006;
- Regulamentul (UE) nr.1301/2013 al Parlamentului European și al Consiliului din 17 decembrie 2013 privind Fondul european de dezvoltare regională și dispozițiile specifice aplicabile obiectivului referitor la investițiile pentru creștere economică și locuri de muncă și de abrogare a Regulamentului (CE) nr.1080/2006;
- Regulamentul (UE) nr.1303/2013 al Parlamentului European și al Consiliului din 17 decembrie 2013 de stabilire a unor dispoziții comune privind Fondul european de dezvoltare regională, Fondul social european, Fondul de coeziune, Fondul european agricol pentru dezvoltare rurală și Fondul european pentru pescuit și afaceri maritime, precum și de stabilire a unor dispoziții generale privind Fondul european de dezvoltare regională, Fondul social european, Fondul de coeziune și Fondul european pentru pescuit și afaceri maritime și de abrogare a Regulamentului (CE) nr.1083/2006 al Consiliului;
- Regulamentul (UE) nr.1304/2013 al Parlamentului European și al Consiliului din 17 decembrie 2013 privind Fondul social european și de abrogare a Regulamentului (CE) nr.1081/2006 al Consiliului;
- Regulamentul de punere în aplicare (UE) nr.1011/2014 de stabilire a normelor detaliate de punere în aplicare a Regulamentului (UE) nr.1303/2013 al Parlamentului European și al Consiliului cu privire la modelele de prezentare a anumitor informații către Comisie și normele detaliate referitoare la schimbul de informații între beneficiari și autoritățile de management, autoritățile de certificare, autoritățile de audit și organismele intermediare;
- Regulamentul (UE) nr.1046/2018 al Parlamentului European și al Consiliului din 18 iulie 2018 privind normele financiare aplicabile bugetului general al Uniunii, de modificare a Regulamentelor (UE) nr.1296/2013, (UE) nr.1301/2013, (UE) nr.1303/2013, (UE) nr.1304/2013, (UE) nr.1309/2013, (UE) nr.1316/2013, (UE) nr.223/2014, (UE) nr.283/2014 și a Deciziei nr.541/2014/UE și de abrogare a Regulamentului (UE, Euratom) nr.966/2012.
- Regulamentul (UE) 2021/1057 al Parlamentului European și al Consiliului din 24 iunie 2021 de instituire a Fondului social european Plus (FSE+) și de abrogare a Regulamentului (UE) nr. 1296/2013;
- Regulamentul (UE) 2021/1058 al Parlamentului European și al Consiliului din 24 iunie 2021 privind Fondul european de dezvoltare regională și Fondul de coeziune, cu modificările și completările ulterioare;
- Regulamentul (UE) 2021/1.060 al Parlamentului European și al Consiliului din 24 iunie 2021 de stabilire a dispozițiilor comune privind Fondul european de dezvoltare regională, Fondul social european Plus, Fondul de coeziune, Fondul pentru o tranziție justă și Fondul european pentru afaceri maritime, pescuit și acvacultură și de stabilire a normelor financiare aplicabile acestor fonduri, precum și Fondului pentru azil, migrație și integrare, Fondului pentru securitate internă și Instrumentului de sprijin financiar pentru managementul frontierelor și politica de vize.

<b>AGENȚIA JUDEȚEANĂ PENTRU OCUPAREA FORȚEI DE MUNCĂ GALAȚI</b>  <b>Compartiment Monitorizare Proiecte Finantate din FSE</b>	<b>PROCEDURA DE SISTEM PRIVIND SELECȚIA PARTENERILOR ÎN VEDEREA DEPUȘII UNOR CERERI DE FINANȚARE PENTRU PROIECTE DIN FONDURI EUROPENE NERAMBURSABILE</b>  <b>COD: PS - 118</b>	Ediția II Nr.ex.:1
		Revizia: 0 Nr.ex.:1
		Pag.4 din 51
		Exemplar: 1

#### 4.2. Legislație primară

- Legea nr.202/2006, privind organizarea și funcționarea Agenției Naționale pentru Ocuparea Forței de Muncă, republicată, cu modificările și completările ulterioare;
- Legea nr.76/2002 privind sistemul asigurărilor pentru șomaj și stimularea ocupării forței de muncă, cu modificările și completările ulterioare;
- Legea nr.161/2003 privind unele măsuri pentru asigurarea transparenței în exercitarea demnităților publice, a funcțiilor publice și în mediul de afaceri, prevenirea și sancționarea corupției, cu modificările și completările ulterioare;
- Legea nr.500/2002 privind finanțele publice, cu modificările și completările ulterioare;
- Legea nr.53/2003 - Codul muncii republicat, cu modificările și completările ulterioare;
- Legea nr.544/2001 privind liberul acces la informațiile de interes public, cu modificările și completările ulterioare;
- Legea nr.78/2000 privind prevenirea, descoperirea și sancționarea faptelor de corupție, cu modificările și completările ulterioare;
- Legea nr.72/2013 privind măsurile pentru combaterea întârzierii în executarea obligațiilor de plată a unor sume de bani rezultând din contracte încheiate între profesioniști și între aceștia și autorități contractante, cu modificările și completările ulterioare;
- Legea nr.85/2014 privind procedurile de prevenire a insolvenței și de insolvență, cu modificările și completările ulterioare;
- Legea nr.554/2004 a contenciosului administrativ, cu modificările și completările ulterioare;
- Legea nr.207/2015 privind Codul de procedură fiscală, cu modificările și completările ulterioare;
- Legea nr.16/1996 privind Arhivele Naționale, republicată, cu modificările și completările ulterioare;
- Ordonanța Guvernului nr.27/2002 privind reglementarea activității de soluționare a petițiilor, cu modificările și completările ulterioare;
- Ordonanța Guvernului nr.25/2014 privind încadrarea în muncă și detașarea străinilor pe teritoriul României și pentru modificarea și completarea unor acte normative privind regimul străinilor în România, cu modificările și completările ulterioare;
- Ordonanța Guvernului nr.119/1999 privind controlul intern managerial și controlul financiar preventiv, republicată, cu modificările și completările ulterioare;
- Ordonanța de urgență a Guvernului nr.66/2011 privind prevenirea, constatarea și sancționarea neregulilor apărute în obținerea și utilizarea fondurilor europene și/sau a fondurilor publice naționale aferente acestora, cu modificările și completările ulterioare;
- Ordonanța de urgență a Guvernului nr.40/2015 privind gestionarea financiară a fondurilor europene pentru perioada de programare 2014-2020, cu modificările și completările ulterioare;
- Ordonanța de urgență a Guvernului nr.133/2021 privind gestionarea financiară a fondurilor europene pentru perioada de programare 2021-2027 alocate României din Fondul european de dezvoltare regională, Fondul de coeziune, Fondul social european Plus, Fondul pentru o tranziție justă, cu modificările și completările ulterioare;
- Ordonanța de urgență a Guvernului nr. 23/2023 privind instituirea unor măsuri de simplificare și digitalizare pentru gestionarea fondurilor europene aferente Politicii de coeziune 2021-2027.

#### 4.3. Legislație secundară

- Hotărârea Guvernului nr.1610/2006, privind aprobarea Statutului Agenției Naționale pentru Ocuparea Forței de Muncă cu modificările și completările ulterioare;
- Hotărârea Guvernului nr.174/2002 pentru aprobarea Normelelor metodologice de aplicare a Legii nr.76/2002 privind sistemul asigurărilor pentru șomaj și stimularea ocupării forței de muncă cu modificările și completările ulterioare;
- Hotărârea Guvernului nr.377/2002 pentru aprobarea Procedurilor privind accesul la măsurile pentru stimularea ocupării forței de muncă, modalitățile de finanțare și instrucțiunile de implementare a acestora, cu modificările și completările ulterioare;
- Hotărârea Guvernului nr.1085/2003 pentru aplicarea unor prevederi ale Legii nr.161/2003 privind unele măsuri pentru asigurarea transparenței în exercitarea demnităților publice, a funcțiilor

<b>AGENȚIA JUDEȚEANĂ PENTRU OCUPAREA FORȚEI DE MUNCĂ GALAȚI</b>  <b>Compartiment Monitorizare Proiecte Finantate din FSE</b>	<b>PROCEDURA DE SISTEM PRIVIND SELECȚIA PARTENERILOR ÎN VEDEREA DEPURERII UNOR CERERI DE FINANȚARE PENTRU PROIECTE DIN FONDURI EUROPENE NERAMBURSABILE</b>  <b>COD: PS - 118</b>	Ediția II Nr.ex.:1
		Revizia: 0 Nr.ex.:1
		Pag.5 din 51
		Exemplar: 1

publice și în mediul de afaceri, prevenirea și sancționarea corupției, referitoare la implementarea Sistemului Electronic Național, cu modificările și completările ulterioare;

- Hotărârea Guvernului nr.93/2016 pentru aprobarea Normelor metodologice de aplicare a prevederilor Ordonanței de urgență a Guvernului nr. 40/2015 privind gestionarea financiară a fondurilor europene pentru perioada de programare 2014-2020, cu modificările și completările ulterioare;
- Hotărârea Guvernului nr.875/2011 pentru aprobarea Normelor metodologice de aplicare a prevederilor OUG nr.66/2011 privind prevenirea, constatarea și sancționarea neregulilor apărute în obținerea și utilizarea fondurilor europene și/sau a fondurilor publice naționale aferente acestora, cu modificările și completările ulterioare;
- Hotărârea Guvernului nr.399/2015 privind regulile de eligibilitate a cheltuielilor efectuate în cadrul operațiunilor finanțate prin Fondul european de dezvoltare regională, Fondul Social European și Fondul de Coeziune 2014-2020, cu modificările și completările ulterioare;
- Hotărârea Guvernului nr.829/2022 pentru aprobarea Normelor metodologice de aplicare a Ordonanței de urgență a Guvernului nr.133/2021 privind gestionarea financiară a fondurilor europene pentru perioada de programare 2021-2027 alocate României din Fondul european de dezvoltare regională, Fondul de coeziune, Fondul social european Plus, Fondul pentru o tranziție justă cu modificările și completările ulterioare;
- Hotărârea Guvernului nr.1269/2021 privind aprobarea Strategiei naționale anticorupție 2021-2025 și a documentelor aferente acesteia;
- Hotărârea Guvernului nr.558/2021 privind aprobarea Strategiei naționale pentru ocuparea forței de muncă 2021-2027 și a Planului de acțiuni pe perioada 2021-2027 pentru implementarea Strategiei naționale pentru ocuparea forței de muncă 2021-2027;
- Hotărârea Guvernului nr.873/2022 pentru stabilirea cadrului legal privind eligibilitatea cheltuielilor efectuate de beneficiari în cadrul operațiunilor finanțate în perioada de programare 2021-2027 prin Fondul european de dezvoltare regională, Fondul social european Plus, Fondul de coeziune și Fondul pentru o tranziție justă;
- Ordin ministerul finanțelor publice nr.923/2014 pentru aprobarea Normelor metodologice generale referitoare la exercitarea controlului financiar preventiv și a Codului specific de norme profesionale pentru persoanele care desfășoară activitatea de control financiar preventiv propriu, republicat, cu modificările și completările ulterioare;
- Ordinul Secretarului General al Guvernului nr.600/2018 privind aprobarea Codului Controlului Intern Managerial al entităților publice, cu modificările și completările ulterioare.

#### 4.4. Alte documente, inclusiv reglementări interne ale AJOFM GALATI

- Regulamentul de Organizare și Funcționare al AJOFM GALATI;
- Decizii emise de Directorul executiv al AJOFM GALATI;
- Alte reglementări interne/instrucțiuni, decizii, precizări, adrese cu efect asupra activității AJOFM GALATI;
- Ordine, instrucțiuni, ghiduri, alte acte incidente referitoare la lansarea apelurilor de depunere a proiectelor cu finanțare din fonduri europene.

## 5. DEFINIȚII ȘI ABREVIERI

### 5.1. Definiții ale termenilor

Nr. crt.	Termenul	Definiția și/sau, dacă este cazul, actul prin care se definește termenul
1.	Activitate	Totalitatea atribuțiilor de o anumită natură care determină procese de muncă cu un grad de omogenitate și similaritate ridicat.
2.	Activitate procedurală	Proces major sau activitate semnificativă pentru care se pot stabili reguli și modalități de lucru, general valabile, în vederea îndeplinirii, în condiții de regularitate, eficacitate, economicitate și eficiență a obiectivelor compartimentului și/sau entității publice

<b>AGENȚIA JUDEȚEANĂ PENTRU OCUPAREA FORȚEI DE MUNCĂ GALAȚI</b>  <b>Compartiment Monitorizare Proiecte Finanțate din FSE</b>	<b>PROCEDURA DE SISTEM PRIVIND SELECȚIA PARTENERILOR ÎN VEDEREA DEPURERII UNOR CERERI DE FINANȚARE PENTRU PROIECTE DIN FONDURI EUROPENE NERAMBURSABILE</b>  <b>COD: PS - 118</b>	<b>Ediția II Nr.ex.:1</b>
		<b>Revizia: 0 Nr.ex.:1</b>
		<b>Pag.6 din 51</b>
		<b>Exemplar: 1</b>

3.	Autoritatea de Management	Organism public sau privat, național, local sau regional desemnat de statul membru pentru gestionarea programului operațional (Regulamentul nr.1303/2013).
4.	Axă prioritară	Una dintre prioritățile strategiei unui program operațional, conținând un grup de operațiuni corelate și care au obiective specifice măsurabile
6.	Beneficiar	Orice persoană fizică sau juridică de drept public ori privat, așa cum este aceasta definită pentru fiecare program în reglementările europene incidente și documentele programului respectiv și care este fie direct sau indirect parte în contractul/acordul/decizia/ordinul de finanțare, finanțat integral sau parțial din fonduri europene și/sau fonduri publice naționale aferente acestora ori, după caz, din fonduri provenite de la alți donatori publici internaționali, fie persoană fizică sau juridică îndreptățită să primească, numai pe baza unei cereri de plată, subvenții ori ajutoare care sunt finanțate din instrumentele de finanțare a politicii agricole comune, în conformitate cu prevederile legale naționale și/sau comunitare în vigoare (OUG nr.66/2011)
7.	Cerere de finanțare	Formular completat de către solicitant, în vederea obținerii finanțării prin FEN
8.	Circuitul documentelor	Prezentarea schematică a circulației documentelor în cadrul unei activități, unui proces sau unei entități, între diverse posturi de lucru, indicându-se originea și destinația lor și care oferă o viziune completă a traseului informațiilor și a suporturilor lor. Constituie un element în abordarea auditului, care ține cont de riscuri.
9.	Ediție a unei proceduri	Forma actuală a procedurii; ediția unei proceduri se modifică atunci când deja au fost realizate 3 revizii ale respectivei proceduri sau atunci când modificările din structura procedurii depășesc 50% din conținutul reviziei anterioare.
10.	Entitate publică	Autoritate publică, instituție publică, companie/societate națională, regie autonomă, societate comercială la care statul sau o unitate administrativ-teritorială este acționar majoritar, cu personalitate juridică, care utilizează/administrează fonduri publice și/sau patrimoniu public.
11.	Fonduri europene nerambursabile	Asistența financiară nerambursabilă primită de România, în calitate de stat membru al Uniunii Europene, prin intermediul Fondului european de dezvoltare regională, Fondului de coeziune, Fondului social european Plus, Fondului pentru o tranziție justă
12.	Fondul Social European	Fondul Structural destinat politicii sociale a Uniunii Europene, care sprijină măsuri de ocupare a forței de muncă și de dezvoltare a resurselor umane.
13.	Lider de parteneriat	Organism public sau privat care inițiază un proiect, solicită finanțare pentru acesta în scopul implementării în asociere cu alte entități și semnează contractul de finanțare
14.	Obiective	Efectele pozitive pe care conducerea entității publice încearcă să le realizeze sau evenimentele/efectele negative pe care conducerea încearcă să le evite.
15.	Organism Intermediar	Orice organism public sau privat care acționează sub responsabilitatea unei autorități de management sau de certificare sau care îndeplinește sarcini în numele unei astfel de autorități în raport cu operațiunile implementate de beneficiari (Regulamentul nr.1303/2013).
16.	Procedură documentată	Prezentarea, editată pe suport de hârtie sau în format electronic, a tuturor pașilor ce trebuie urmați, a metodelor de lucru stabilite și a regulilor de aplicat în vederea realizării activității, cu privire la aspectul procesual.
17.	Procedura de sistem (procedură generală)	Procedura care descrie un proces sau o activitate care se desfășoară la nivelul entității publice aplicabil/aplicabilă majorității sau tuturor compartimentelor dintr-o entitate publică
18.	Partener	Entitatea publică/privată care participă la realizarea activităților dintr-un proiect în baza acordului de parteneriat.
19.	Proiect	O serie de activități economice indivizibile cu obiective stabilite, concepute pentru a produce un rezultat specific într-o perioadă de timp dată.
20.	Revizia în cadrul unei ediții	Acțiunile de modificare, adăugare, suprimare sau altele asemenea, după caz, a uneia sau mai multor componente ale unei ediții a procedurii documentate, acțiuni care au fost aprobate și difuzate.
21.	Raport tehnic	Raportul elaborat de beneficiar care descrie activitățile derulate în cadrul

<b>AGENȚIA JUDEȚEANĂ PENTRU OCUPAREA FORȚEI DE MUNCĂ GALAȚI</b>  <b>Compartiment Monitorizare Proiecte Finantate din FSE</b>	<b>PROCEDURA DE SISTEM PRIVIND SELECȚIA PARTENERILOR ÎN VEDEREA DEPURERII UNOR CERERI DE FINANȚARE PENTRU PROIECTE DIN FONDURI EUROPENE NERAMBURSABILE</b>  <b>COD: PS - 118</b>	Ediția II Nr.ex.:1
		Revizia: 0 Nr.ex.:1
		Pag.7 din 51
		Exemplar: 1

	Cereri de Rambursare și/sau Cereri de rambursare aferente cererii de prefinanțare/cereri de plată, precum și progresul îndeplinirii rezultatelor și indicatorilor.
--	--

## 7.2. Abrevieri ale termenilor

Nr. crt.	Abrevierea	Termenul abreviat
1.	AM	Autoritatea de Management
2.	ANOFM	Agencia Națională pentru Ocuparea Forței de Muncă
3.	AJOFM GALATI	Agencia Județeană pentru Ocuparea Forței de Muncă Galați
4.	AMOFM	Agencia Municipală pentru Ocuparea Forței de Muncă
5.	CE	Comisia Europeana
6.	CES	Comisie evaluare si selecție dosare a dosarelor depuse de potențialii parteneri
7.	CSC	Comisie soluționare contestații
8.	CRFPA	Centrul Regional de Formare Profesională a Adulților
9.	CNFPPP	Centrul Național de Formare Profesională a Personalului Propriu
10.	CCPFNFEMBD	Compartimentul Coordonarea Proiectelor cu Finantare Nerambursabila din Fonduri Europene si Managementul Bazelor de Date
11.	Dexe	Director executiv
12.	FEN	Fonduri europene nerambursabile
13.	FSE	Fond Social European
14.	MMSS	Ministerul Muncii și Solidarității Sociale
15.	MIPE	Ministerul Investițiilor și Proiectelor Europene
16.	OI	Organism intermediar
17.	POCU	Programul Operațional Capital Uman
18.	POEO	Program Operațional Educație și Ocupare
19.	POTJ	Program Operațional Tranziție Justă
20.	SPO	Servicii Publice de Ocupare
21.	P	Președinte AJOFM GALATI
22.	SF	Structuri functionale din cadrul AJOFM GALATI
23.	D	Director
24.	PS	Procedură de sistem
25.	R	Răspunde
26.	E	Elaborat
27.	V	Verificat
28.	A	Aprobat
29.	Ap	Aplicare
30.	Ah	Arhivare
31.	E	Evidență
32.	I	Informare
33.	C	Colaborează
34.	Fpex	Funcționar public cu funcție de execuție

## 6. DESCRIEREA ACTIVITĂȚII SAU PROCESULUI

### 6.1. Generalități

Proiectele finanțate din fonduri europene pot avea ca beneficiari parteneriate compuse din una sau mai multe entități cu personalitate juridică, înregistrate în România și/sau în statele membre ale Uniunii Europene, cu condiția desemnării ca lider al parteneriatului a unei entități înregistrate fiscal în România, excepție făcând proiectele pentru care beneficiar este o grupare europeană de cooperare teritorială.

***Alegerea partenerilor este în exclusivitate de competența entității solicitante, în calitate de lider al parteneriatului.***

Activitatea de selecție a partenerilor privați are la bază următoarele principii:

<b>AGENȚIA JUDEȚEANĂ PENTRU OCUPAREA FORȚEI DE MUNCĂ GALAȚI</b>  <b>Compartiment Monitorizare Proiecte Finantate din FSE</b>	<b>PROCEDURA DE SISTEM PRIVIND SELECȚIA PARTENERILOR ÎN VEDEREA DEPURERII UNOR CERERI DE FINANȚARE PENTRU PROIECTE DIN FONDURI EUROPENE NERAMBURSABILE</b>  <b>COD: PS - 118</b>	Ediția II Nr.ex.:1
		Revizia: 0 Nr.ex.:1
		Pag.8 din 51
		Exemplar: 1

- Transparența;
- Nediscriminarea;
- Tratatamentul egal;
- Eficiența utilizării fondurilor;
- Legalitate;
- Trasabilitate.

Partenerii vor fi selectați astfel încât să desfășoare activități relevante pentru domeniul proiectului (ex.: formare profesională, informare și consiliere profesională, a doua șansă, incluziune socială, măsuri pentru ocuparea forței de muncă, educație preuniversitară/universitară, economie socială etc.), în funcție de obiectivele specifice ale fiecărui apel de proiecte.

**Pot fi selectați doar parteneri individuali, nu consorții/asociații de parteneri/grupuri de societăți.**

În situația în care activitatea în cauză nu poate fi asigurată de un singur partener (proiectul are o acoperire multi-regională, adică vizează mai multe regiuni de dezvoltare și/sau presupune mai multe componente etc.), pot fi selectați mai mulți parteneri pentru implementarea aceleiași activități. În această situație, va fi detaliată implicarea fiecărui partener în implementarea activității comune.

Nu vor fi selectați parteneri în scopul realizării în cadrul proiectului a unor activități de tipul: dezvoltarea de aplicații și sisteme informatice, supervizarea activităților subcontractante de beneficiar, servicii hoteliere, furnizare de bunuri. Astfel de activități vor face obiectul subcontractării, respectiv contractelor de furnizare/servicii.

**În distribuția bugetului proiectului pe fiecare membru al parteneriatului, se va ține cont de faptul că alocarea financiară gestionată de Beneficiar/lider de parteneriat trebuie să fie mai mare decât alocarea financiară gestionată de oricare alt membru al parteneriatului, cu excepția parteneriatelor între instituții publice.** În funcție de tipologia apelului de proiecte, Ghidul solicitantului - Condiții specifice poate conține derogări sau amendamente de la această regulă.

Indiferent de numărul partenerilor implicați în implementarea unui proiect, va fi semnat un singur acord de parteneriat între toți partenerii.

În vederea stabilirii unui parteneriat, solicitanții publici și privați care intenționează să intre într-o relație de parteneriat vor elabora o notă justificativă care va conține o analiză a valorii adăugate a parteneriatului în ceea ce privește utilizarea eficientă a fondurilor, precum și rolul partenerului/partenerilor în implementarea proiectului. În cererea de finanțare se va detalia rolul fiecărui partener în implementarea activității/activităților asumate de fiecare partener.

Atât Solicitantul, cât și fiecare Partener, după caz, trebuie să contribuie financiar la implementarea proiectului, respectiv să aibă alocate cheltuieli eligibile din totalul cheltuielilor eligibile prevăzute în buget, nefiind posibil ca un partener și/sau solicitantul să asigure partea de buget (contribuție financiară nerambursabilă sau/și contribuție proprie) prevăzută pentru alt partener/care trebuie asigurată de alt partener.

**Faptul că o entitate a fost selectată ca potențial partener conform acestei proceduri nu crează nicio obligație pentru AJOFM GALATI în situația în care, cererea de finanțare depusă nu a fost selectată pentru finanțare.**

**Activitățile desfășurate în timpul elaborării dosarului cererii de finanțare nu face obiectul niciunei pretenții de natura financiară sau de orice altă natură, pentru niciuna dintre părți.**

#### **Prevederi aplicabile solicitanților instituții finanțate din fonduri publice**

Solicitanții instituții finanțate din fonduri publice care intenționează să selecteze parteneri din sectorul privat pentru implementarea proiectelor au obligația de a respecta prevederile relevante din OUG nr.133/2021 privind gestionarea financiară a fondurilor europene pentru perioada de programare 2021-2027 alocate României din Fondul european de dezvoltare regională, Fondul de coeziune, Fondul social european Plus, Fondul pentru o tranziție justă, cu modificările și completările ulterioare.

Pentru implementarea proiectelor finanțate din fonduri europene, entitățile finanțate din fonduri publice pot stabili parteneriate cu alte entități din sectorul privat, numai prin aplicarea unei proceduri de selecție a acestora, care respectă, cel puțin, principiile transparenței, tratamentului legal, nediscriminării și utilizării eficiente a fondurilor publice.

## **6.2. Documente utilizate**

<b>AGENȚIA JUDEȚEANĂ PENTRU OCUPAREA FORȚEI DE MUNCĂ GALAȚI</b>  <b>Compartiment Monitorizare Proiecte Finanțate din FSE</b>	<b>PROCEDURA DE SISTEM PRIVIND SELECȚIA PARTENERILOR ÎN VEDEREA DEPUȘII UNOR CERERI DE FINANȚARE PENTRU PROIECTE DIN FONDURI EUROPENE NERAMBURSABILE</b>  <b>COD: PS - 118</b>	Ediția II Nr.ex.:1
		Revizia: 0 Nr.ex.:1
		Pag.9 din 51
		Exemplar: 1

Nr. crt	Documentul	Instrucțiuni de completare	Rolul documentului	Nr. ex	Prov./ Cine întocm.	Destinația docum.
0	1	2	3	4	5	6
1.	Anunț lansare procedura de selecție	Cuprinde cel puțin următoarele elemente: - Data limită de depunere a dosarelor de candidatură și modalitatea de depunere (adresă, formă, persoană de contact, telefon, e-mail, fax etc); - Obiectivul specific al programului în care se depune cererea de finanțare; - Obiectivul general și scopul cererii de finanțare; - Activități: 1) Activitățile principale; 2) Activitățile în care va fi implicat fiecare partener; - Localizarea; - Durata proiectului; - Grup țintă propus (conform Ghidului - Condiții spec.); - Bugetul proiectului (estimarea bugetului total, cf.precizărilor din Ghiduri); - Buget aferent partener/parteneri (bugetul estimat care ar trebui gestionat de fiecare partener); - Criteriile de selecție a partenerului/partenerilor și grila de evaluare (inclusiv punctajul stabilit pentru fiecare criteriu în parte) - Forma de prezentare a documentației de către entitatea interesată să devină partener (documente, format, etc.)	Pentru fiecare cerere de finanțare pe care intenționează să o depună AJOFM GALATI va publica anunțul pe site-ul propriu, cu cel puțin 10 zile lucrătoare înainte de termenul de depunere a candidaturilor	1	SF	Toate entitățile care doresc să participe la procedura de selecție
2.	Act constit. comisie evaluare și selecție dosare	Comisia de evaluare și selecție la nivel AJOFM GALATI va cuprinde un Președinte, membri și un secretar	Evaluarea și selecția candidaților	1	SF	Comp. RU
3.	Act constituire comisie soluționare contestații	Comisia de soluționare a contestațiilor va fi formată Președinte, membri și un secretar	Soluționarea contestațiilor	1	SF	Comp. RU
4.	Solicitări clarificare	Cuprinde datele necesare de clarificat, în detaliu.	Solicitare informații suplimentare în vederea clarificării aspectelor ce țin de anunțul de lansare a procedurii de selecție	1	Entitățile care participă la procedura de selecție	SF
5.	Răspuns clarificare	Cuprinde informațiile suplimentare solicitate spre clarificare.	Furnizarea unor informații în scopul clarificării solicitărilor participanților la procedura de selecție	1	SF	Entitățile care solicită clarificări
6.	Dosar candidat	Dosarul candidaților trebuie să conțină toate documentele menționate în prezenta procedură la pct.6.4.1	Participarea la selecție	1	Entitățile care participă la procedura de selecție	CES
7.	Grila de evaluare etapa de calificare a candidaților	Criterii de verificare în etapa de calificare - pe baza documentației depuse privind criteriile de eligibilitate și capacitatea financiară și operațională.	Selectarea partenerilor se face pe baza evaluării tuturor documentelor care se impun a fi depuse.	1	CES	Entitățile care participă la procedura de selecție
8.	Lista candidați selectați	Candidații admiși/neadmiși după etapa de calificare	Stabilirea candidaților admiși pentru etapa de evaluare și selecție	1	CES	Entitățile care participă la procedura de selecție

<b>AGENȚIA JUDEȚEANĂ PENTRU OCUPAREA FORȚEI DE MUNCĂ GALAȚI</b>  <b>Compartiment Monitorizare Proiecte Finantate din FSE</b>	<b>PROCEDURA DE SISTEM PRIVIND SELECȚIA PARTENERILOR ÎN VEDEREA DEPUERII UNOR CERERI DE FINANȚARE PENTRU PROIECTE DIN FONDURI EUROPENE NERAMBURSABILE</b>  <b>COD: PS - 118</b>	<b>Ediția II Nr.ex.:1</b>
		<b>Revizia: 0 Nr.ex.:1</b>
		<b>Pag.10 din 51</b>
		<b>Exemplar: 1</b>

9.	Grila de evaluare și selecție a candidaților	Dosarele vor fi punctate conform grilei. Va fi declarat admis candidatul care întrunește punctajul cel mai mare, dar nu mai puțin de 60 de puncte.	Declararea candidatului admis	1	CES	Entitățile care participă la procedura de selecție
10.	PV privind procesul de evaluare și selecție	Conține informații privind: participantii, punctajul obținut, admiși/respiși.	Materializarea rezultatului procedurii de selecție	1	CES	SF
11.	Raport procedura de evaluare și selecție	Dat și semnat de către toți membrii comisiei de evaluare, inclusiv de către președintele acestuia, asumat de către reprezentantul legal al AJOFM GALATI și va conține cel puțin următoarele: - referințe - procedură aplicată; numărul, data anunțului și data publicării acestuia; - conținutul raportului - informații generale (legislație aplicabilă, calendarul procedurii de selecție), modul de desfășurare a procedurii de selecție (solicitări/răspunsuri la clarificări până la termenul limită de depunere, informații privind toți candidații participanți la procedură, date privind procesul de evaluare a candidaților, conform modalității interne stabilite pentru selecție); - concluzii, dată și semnături.	Expunerea modului de desfășurare a procedurii de selecție	1	CES	SF
12.	Anunț privind rezultatul selecției (lista)	Conține informații privind candidații participanți la procedură, admiși și respinși și punctajul obținut de fiecare dintre aceștia	Rezultatele procedurii de selecție vor fi publicate pe site-ul AJOFM GALATI	1	CES	Entitățile care participă la proced. de selecție
13.	Contestații	Candidații care nu au fost selectați ca parteneri pot depune în termen de 1 zi lucrătoare de la data publicării rezultatului procedurii la sediul AJOFM GALATI, după caz.	Soluționarea de către comisia de contestație în termen de max. 3 zile lucrătoare de la data expirării termenului de depunere a contestațiilor.	1	Entitățile care participă la proced. de selecție	CSC
14.	Adresa răspuns contestație	Conține informații privind problemele prezentate în contestație, punctual.	Comunicarea rezultatelor contestației	1	CSC	Entitățile contestatare
15.	Anunț final privind rezultatele selecției	Conține informații privind candidații participanți la procedură, admiși și respinși și punctajul obținut de fiecare dintre aceștia după contestație	Comunicarea rezultatelor finale care vor fi publicate pe site-urile AJOFM GALATI	1	CES	Entitățile care participă la proced. de selecție SF
16.	Adresa către partenerii selectați	Va conține datele de contact furnizate în fișa partenerului și informații privind selectarea ca viitor partener	Aducerea la cunoștință partenerilor selectați	1	SF	Entitatea selectată

### 6.3. Resurse necesare

#### 6.3.1. Resurse materiale

- masa de lucru și scaune;
- PC, imprimantă, copiator, scanner, rețea, acces e-mail;
- acces internet, legislație, aplicații/programe utilizate în cadrul AJOFM GALATI;
- birotică, consumabile;
- linie telefonică.

#### 6.3.2. Resurse umane

- Personalul de execuție/conducere din cadrul AJOFM GALATI.

#### 6.3.3. Resurse financiare

<b>AGENȚIA JUDEȚEANĂ PENTRU OCUPAREA FORȚEI DE MUNCĂ GALAȚI</b>  <b>Compartiment Monitorizare Proiecte Finantate din FSE</b>	<b>PROCEDURA DE SISTEM PRIVIND SELECȚIA PARTENERILOR ÎN VEDEREA DEPURERII UNOR CERERI DE FINANȚARE PENTRU PROIECTE DIN FONDURI EUROPENE NERAMBURSABILE</b>  <b>COD: PS - 118</b>	Ediția II Nr.ex.:1
		Revizia: 0 Nr.ex.:1
		Pag.11 din 51
		Exemplar: 1

Cota parte din cheltuielile de funcționare prevazute în bugetul asigurărilor pentru șomaj, în vederea:

- achiziționării materialelor consumabile necesare desfășurării activității;
- asigurării serviciilor de întreținere a logisticii;
- asigurării cheltuielilor de personal/delegație, direct implicate în activitate.

#### 6.4 Modul de lucru

##### 6.4.1. Planificarea operațiunilor și acțiunilor activității. Derularea operațiunilor și acțiunilor activității

Pentru realizarea operațiunilor și acțiunilor sunt asigurate resursele prevăzute la punctul 6.3.

*Selectarea partenerilor se realizează ca urmare a aplicării întregii proceduri de selecție a partenerilor, procedură care include cele 3 etape și se realizează pe baza tuturor documentelor care se impun a se depune de către candidați.*

#### Activitatea de selecție a partenerilor se realizează în 3 etape:

- I. Pregătirea selecției;
- II. Derularea selecției;
- III. Finalizarea selecției.

### ETAPA I. PREGĂTIREA SELECȚIEI

#### 1. Elaborarea anunțului de selecție, care va conține cel puțin următoarele elemente:

- a) Data limită de depunere a dosarelor de candidatură și modalitatea de depunere (adresă, formă, persoană de contact, tel, e-mail, fax, etc.);
- b) Obiectivul specific al programului în care se va depune cererea de finanțare;
- c) Obiectivul general și scopul cererii de finanțare;
- d) Principalele activități ce vor fi derulate în cadrul proiectului;
- e) Activitatea/Activitățile în care va fi implicat fiecare partener;
- f) Buget total proiect și bugetul alocat partenerului;
- g) Criteriile de selecție a partenerului/partenerilor și grila de evaluare (inclusiv punctajul stabilit pentru fiecare criteriu în parte);  
(Pentru selecția partenerului/partenerilor se va avea în vedere respectarea cel puțin a cerințelor impuse de către AM/OI prin Ghidului Solicitantului Condiții Specifice aferent apelului de proiecte în cadrul căruia se depune proiectul/proiectele)
- h) Forma de prezentare a documentației de către entitatea interesată să devină partener (documente, format, etc.).

#### 2. Publicarea anunțului de selecție

În vederea respectării principiului transparenței, instituția publică solicitantă va publica pe site-ul propriu un anunț cu privire la intenția de selectare a unui partener/unor parteneri, entitate/entități privată/private.

Anunțul va fi publicat cu cel puțin 10 zile lucrătoare înainte de termenul limită de depunere a candidaturilor. Termenul de 10 zile începe în prima zi lucrătoare următoare zilei publicării anunțului și se finalizează în cea de-a zecea zi lucrătoare, fie la ora oficială de închidere a instituției, în cazul în care documentele sunt solicitate pe suport de hârtie, fie la ora 24.00 dacă documentele pot fi transmise prin mijloace electronice.

#### IMPORTANT:

Având în vedere faptul că anunțul cu privire la intenția de selectare a unui partener/unor parteneri entitate/entități privată/private trebuie să cuprindă elemente specifice (activitatea/activitățile în care va fi implicat fiecare partener, criteriile de selecție a partenerului/partenerilor și grila de evaluare) se recomandă ca anunțul să fie publicat după publicarea variantei finale a Ghidului

<b>AGENȚIA JUDEȚEANĂ PENTRU OCUPAREA FORȚEI DE MUNCĂ GALAȚI</b>  <b>Compartiment Monitorizare Proiecte Finantate din FSE</b>	<b>PROCEDURA DE SISTEM PRIVIND SELECȚIA PARTENERILOR ÎN VEDEREA DEPUERII UNOR CERERI DE FINANȚARE PENTRU PROIECTE DIN FONDURI EUROPENE NERAMBURSABILE</b>  <b>COD: PS - 118</b>	Ediția II Nr.ex.:1
		Revizia: 0 Nr.ex.:1
		Pag.12 din 51
		Exemplar: 1

Solicitantului Condiții Specifice, în caz contrar existând riscul ca anunțul să conțină sau să omită cerințe - de exemplu, legate de eligibilitatea activității alocate partenerului selectat, de cerințele de capacitate financiară a partenerului în corelare cu bugetul alocat acestuia etc. - care pot conduce la invalidarea procedurii de selecție prin raportare la condițiile finale de finanțare aplicabile apelului în cauză.

Procedura de selecție derulată anterior publicării variantei finale a Ghidului Solicitantului Condiții Specifice va fi considerată validă dacă respectă toate prevederile legale aplicabile, inclusiv condițiile de finanțare relevante incluse în Ghidul Solicitantului Condiții Specifice varianta finală.

### 3. Constituirea comisiei de evaluare

**Modalitatea de constituire** a comisiei de evaluare, procedurile de lucru, termenele și orice alte aspecte administrative sunt în sarcina exclusivă a instituției aplicante (entitate finanțată din fonduri publice), conform legislației incidente și a reglementărilor interne.

Totuși, instituția aplicantă va avea în vedere respectarea legalității și asigurarea trasabilității tuturor documentelor emise în cadrul procedurii de selecție, precum și regimul incompatibilităților și conflictului de interese.

În ceea ce privește criteriile de eligibilitate a partenerului/partenerilor, se va avea în vedere respectarea cel puțin a cerințelor impuse de către autoritățile care gestionează fondurile europene nerambursabile, respectiv AM/OI prin Ghidul Solicitantului Condiții Specifice aferent cererii de proiecte în cauză.

Se constituie comisia cu atribuții de evaluare și selecție a dosarelor depuse de potențialii parteneri în vederea accesării finanțării din fonduri europene nerambursabile - la nivel AJOFM GALATI prin decizie a directorului executiv. Comisia va fi formată din președinte, membri și un secretar.

În cazul în care apar situații de absență justificată, fiecare membru, inclusiv Președintele Comisiei, va avea și un înlocuitor. Modul de lucru al Comisiei este stabilit de comun acord între membrii acesteia.

### 4. Depunere dosare ofertanți/candidați participanți la procedură

În urma anunțului de selecție ofertanții/candidații participanți la procedură vor depune dosarele de candidatură la sediul AJOFM GALATI. Dosarele vor fi analizate de către comisia cu atribuții de evaluare și selecție a dosarelor și se vor stabili ofertanții/candidații care vor trece în etapa de selecție.

Candidații trebuie să transmită un dosar complet pentru activitatea/activitățile pentru care aplica și fac obiectul acestui parteneriat.

Candidatul poartă exclusiv răspunderea pentru examinarea cu atenția cuvenită a prezentului anunț în timpul perioadei de pregătire a candidaturii.

Prin depunerea unei candidaturi, ofertantul acceptă în prealabil condițiile care guvernează viitorul contract de parteneriat, după cum sunt acestea prezentate în anunț, ca fiind singura bază de desfășurare a acestei proceduri de selecție, indiferent de situația ori de condițiile proprii ale candidatului.

Nu sunt acceptate limitări ale obligațiilor candidaților față de cerințele prezentate în Anunț .

Niciun fel de cereri și pretenții ulterioare ale candidatului legate de orice motive (cu excepția situațiilor prevăzute explicit în anunț), nu pot face obiectul vreunei negocieri sau proceduri litigioase între părțile contractante.

După expirarea termenului limită stabilit pentru depunerea candidaturilor, persoana juridică nu are dreptul de a-și retrage sau de a-și modifica candidatura.

Niciun cost suportat de persoana juridică pentru pregătirea și depunerea candidaturii nu va fi rambursat. Toate aceste costuri vor fi suportate integral de către candidați , indiferent de rezultatul aplicării procedurii de selecție partener.

Candidatul își asumă răspunderea exclusivă pentru legalitatea și autenticitatea tuturor documentelor prezentate în original sau copie „conformă cu originalul” în vederea participării la procedura de selecție a partenerului în vederea implementării proiectului „RELANSARE - Măsură activă pentru tineri”. Toate documentele se vor prezenta în copie conformă cu originalul. În acest scop, analizarea de către comisia de contestatii a documentelor prezentate de candidați nu angajează din partea acesteia nicio răspundere sau obligație față de acceptarea respectivelor documente ca fiind autentice sau legale și nu înlătură răspunderea exclusivă a candidatului sub acest aspect. În acest sens,

<b>AGENȚIA JUDEȚEANĂ PENTRU OCUPAREA FORȚEI DE MUNCĂ GALAȚI</b>  <b>Compartiment Monitorizare Proiecte Finantate din FSE</b>	<b>PROCEDURA DE SISTEM PRIVIND SELECȚIA PARTENERILOR ÎN VEDEREA DEPURERII UNOR CERERI DE FINANȚARE PENTRU PROIECTE DIN FONDURI EUROPENE NERAMBURSABILE</b>  <b>COD: PS - 118</b>	Ediția II Nr.ex.:1
		Revizia: 0 Nr.ex.:1
		Pag.13 din 51
		Exemplar: 1

candidatii care, fie nu prezintă sau prezintă informații parțiale cu privire la propria lor situație privind îndeplinirea criteriilor de calificare și selecție sau care se fac vinovați de declarații false în conținutul informațiilor transmise la solicitarea institutiei vor fi respinși, cu aplicarea în mod corespunzător a dispozițiilor/consecințelor legale incidente.

În conformitate cu prevederile Regulamentului (UE) 679/2016 privind protecția datelor cu caracter personal (GDPR) și Legea nr. 190/2018, AJOFM Galați, în calitate de operator de date, prelucrează datele cu caracter personal furnizate de candidați exclusiv în scopul organizării și derulării procedurii de selecție partener.

Datele sunt prelucrate în temeiul obligațiilor legale ale AJOFM Galați, fiind necesare pentru verificarea eligibilității și conformității candidaturilor.

AJOFM Galați are dreptul și obligația de a verifica veridicitatea, autenticitatea și conformitatea documentelor prezentate de candidați. În acest sens, instituția poate solicita informații suplimentare sau confirmări de la orice autoritate publică, instituție ori persoană juridică, în vederea confirmării declarațiilor și documentelor depuse în cadrul candidaturii.

Datele cu caracter personal vor fi păstrate pe durata necesară îndeplinirii obligațiilor legale privind arhivarea documentelor de selecție partener.

Prin depunerea dosarului, candidații confirmă că au luat cunoștință de aceste informații privind prelucrarea datelor cu caracter personal.

**Dosarul de candidatură trebuie să conțină următoarele documente:**

✓ În copie, semnată și certificată conform cu originalul de către reprezentantul legal:

1. Certificatul de înregistrare la Registrul Comerțului (operatori economici)/statut/acte constitutive;
2. Certificat constatator emis de Oficiul Registrului Comerțului de pe lângă Tribunalul teritorial, eliberat cu cel mult 30 de zile înainte de data depunerii ofertelor care să ateste că domeniul de activitate al ofertantului corespunde obiectului procedurii și faptul că nu sunt înscrise mențiuni cu privire la aplicarea legii privind procedura insolvenței-operatori economici;
3. Certificat de acreditare a serviciilor de informare și consiliere profesională, după caz;
4. Autorizație de furnizare a serviciilor de formare profesională, după caz;
5. Certificat de înregistrare fiscală;
6. Rezultatul exercițiului financiar pentru ultimii 4 ani - bilanț contabil vizat și înregistrat de organul competent;
7. Experiența relevantă (document suport) - se vor prezenta cel puțin 1 Acord de parteneriat și cel puțin 1 raport de vizită finală aferent acestuia. Raportul vizitei finale trebuie să demonstreze un grad de îndeplinire al indicatorilor stabiliți în cererile de finanțare, mai mare de 90% din tinta asumată. Cererile de finanțare depuse ca dovadă a expertizei relevante în domeniul activităților proiectului trebuie să demonstreze experiența candidatului în activitățile pentru care aplica, de minimum 24 luni calculate în ultimii 5 ani, stabiliți prin raportare la data limită de depunere a candidaturilor.

✓ În original:

8. Scrisoare de intenție (conform model atașat - Anexa 2);
9. Fișa partenerului (conform model atașat - Anexa 3);
10. În Scrisoarea de intenție și în Fișa partenerului participanții vor menționa cel puțin o activitate cadru a proiectului pentru care dispun de resursele materiale și umane necesare și vor furniza o scurtă descriere a acțiunilor propuse în cadrul acestei activități cu prezentarea aspectelor considerate esențiale pentru obținerea rezultatelor așteptate și atingerea obiectivelor și a contribuției în parteneriat: plusvaloarea adusă proiectului;
11. Declarație pe propria răspundere a reprezentantului legal (semnată) din care să rezulte că nu se încadrează în niciuna din situațiile de excludere stipulate în cadrul Regulilor generale privind eligibilitatea solicitanților stipulate în documentele cadru de implementare (ex. Ghidul solicitantului - condiții generale, Ghidul solicitantului condiții specifice, după caz, în funcție de programul accesat);

<b>AGENȚIA JUDEȚEANĂ PENTRU OCUPAREA FORȚEI DE MUNCĂ GALAȚI</b>  <b>Compartiment Monitorizare Proiecte Finantate din FSE</b>	<b>PROCEDURA DE SISTEM PRIVIND SELECȚIA PARTENERILOR ÎN VEDEREA DEPUȘII UNOR CERERI DE FINANȚARE PENTRU PROIECTE DIN FONDURI EUROPENE NERAMBURSABILE</b>  <b>COD: PS - 118</b>	Ediția II Nr.ex.:1
		Revizia: 0 Nr.ex.:1
		Pag.14 din 51
		Exemplar: 1

12. Declarația pe propria răspundere (semnată) prin care își asumă să depună toate diligențele pentru a asigura resursele financiare și umane necesare pe toată durata de implementare a proiectului și susținere a cofinanțării;
13. Declarație pe propria răspundere a reprezentantului legal (semnată) care atestă faptul ca participantul nu este subiect al unui conflict de interese;
14. Declarație pe propria răspundere a reprezentantului legal (semnată) pentru asigurarea perioadei de sustenabilitate, ulterioare închiderii proiectului, conform documentelor cadru de implementare (ex. Ghidul solicitantului - condiții generale, Ghid condiții specifice, după caz, în funcție de programul accesat);
15. Certificat de atestare fiscală privind îndeplinirea obligațiilor de plată a impozitelor și taxelor locale, valabil la data depunerii candidaturii;
16. Certificat fiscal eliberat de Administrația financiară teritorială la care este arondat sediul persoanei juridice privind îndeplinirea obligațiilor de plată la bugetul de stat, valabil la data depunerii candidaturii;
17. Notă justificativă care va conține o analiză a valorii adăugate a parteneriatului în ceea ce privește utilizarea eficientă a fondurilor, precum și rolul partenerului în implementarea proiectului.

**Nota justificativă va fi însoțită de:**

- CV-urile în format EUROPASS, diplomele/ certificatele experților propuși de partener pentru proiect, adeverințe de vechime și extrase din REVISAL relevante pentru postul vizat;
- a) Fiecare CV trebuie să specifice poziția pentru care expertul este propus în proiect și experiența relevantă pentru poziția vizată de expert, trebuie să fie semnat și datat de expert. În CV se va evidenția doar experiența relevantă pentru postul vizat, perioade lucrate care nu se suprapun, vechimea în munca sau în specialitate care nu reflectă experiența specifică postului vizat nu va fi luată în calcul;
- b) Toate documentele experților propuși de partener pentru proiect trebuie să fie conformate cu originalul;
- c) Pentru experții propuși care nu au relații contractuale cu candidatul se va completa o declarație de disponibilitate prin care se va certifica faptul că nu are obligații de muncă care să împiedice îndeplinirea în condiții optime a atribuțiilor aferente postului vizat, inclusiv în cazul prelungirii perioadei de execuție a proiectului;
- d) Toți experții propuși își vor exprima acordul explicit referitor la prelucrarea de către AJOFM Galați a datelor cu caracter personal, conform prevederilor Regulamentului (UE) 2016/679 al Parlamentului European și al Consiliului din 27 aprilie 2016.

18. Lista resurselor materiale deținute de partener și propuse pentru utilizare în cadrul proiectului (ex.: materiale, echipamente, vehicule, spații disponibile pentru desfășurarea activităților proiectului)

19. Analiză de costuri pentru fundamentarea bugetului necesar implementării activităților propuse

20. Alte documente prevăzute prin Ghidurile specifice.

Toate documentele solicitate vor fi prezentate în limba română și vor fi depuse în forma precizată și în termenul stabilit prin anunț, asumate de reprezentantul legal (semnătură), după caz.

## **ANALIZA CRITERIILOR DE CALIFICARE A CANDIDAȚILOR ELIGIBILI PENTRU PROCEDURA DE SELECȚIE**

### **A. Criterii de eligibilitate**

#### **I. Conformitatea documentelor**

- I.1 Au fost depuse de către ofertant toate documentele solicitate
- I.2 Documentele solicitate respectă modelul publicat pe site-ul AJOFM GALATI
- I.3 Documentele date ca model sunt integral și corect completate

<b>AGENȚIA JUDEȚEANĂ PENTRU OCUPAREA FORȚEI DE MUNCĂ GALAȚI</b>  <b>Compartiment Monitorizare Proiecte Finantate din FSE</b>	<b>PROCEDURA DE SISTEM PRIVIND SELECȚIA PARTENERILOR ÎN VEDEREA DEPURERII UNOR CERERI DE FINANȚARE PENTRU PROIECTE DIN FONDURI EUROPENE NERAMBURSABILE</b>  <b>COD: PS - 118</b>	Ediția II Nr.ex.:1
		Revizia: 0 Nr.ex.:1
		Pag.15 din 51
		Exemplar: 1

## **II. Capacitatea ofertantului de a furniza servicii corespunzător activităților proiectului**

II.1 Are în obiectul de activitate prestarea de servicii de natura celor care sunt necesare implementării proiectului, conform cu temele și activitățile la care dorește să fie partener. Se vor prezenta următoarele documente:

- Certificatul de înregistrare la Registrul Comerțului (operatori economici)/ statut/ acte constitutive, dupa caz;
- Certificat constatator emis de Oficiul Registrului Comerțului de pe lângă Tribunalul teritorial, eliberat cu cel mult 30 de zile înainte de data depunerii ofertelor care să ateste că domeniul de activitate al ofertantului corespunde obiectului procedurii și faptul că nu sunt înscrise mențiuni cu privire la aplicarea legii privind procedura insolvenței-operatori economici, dupa caz;
- Certificat de înregistrare fiscală;

II.2 A implementat/implementează, in calitate de partener sau beneficiar, cel puțin 1 proiect cu finanțare nerambursabilă și/sau are experiența de cel puțin 24 luni în domeniul activităților proiectului in ultimii 5 ani, stabiliți prin raportare la data limita de depunere a candidaturilor.

- Pentru experiența relevantă în domeniul activităților proiectului - se vor prezenta cel puțin 1 Acord de parteneriat și cel puțin 1 raport de vizita finala aferent acestuia. Raportul vizitei finale trebuie sa demonstreze un grad de indeplinire al indicatorilor stabiliți in cererile de finanțare, mai mare de 90% din tinta asumata. Cererile de finanțare depuse ca dovada a expertizei relevante în domeniul activităților proiectului trebuie sa demonstreze experiența candidatului în activitățile pentru care aplica, de minimum 24 luni calculate in ultimii 5 ani, stabiliți prin raportare la data limita de depunere a candidaturilor.
- Partenerii transnaționali sunt entități cu personalitate juridică din statele membre ale Uniunii Europene excluzând România (cu excepția echivalentului Persoanelor Fizice Autorizate sau alte entități similare- angajați pe cont propriu, înreprinderi individuale, etc.), legal constituite în țara de origine, care desfășoară activități relevante în cadrul proiectului și au în obiectul de activitate/statut și activitatea/activitățile din cadrul proiectului pentru care are rol de partener.
- Partenerul național și transnațional trebuie sa fie implicat în cel puțin o activitate relevantă. Prin activitate relevantă se înțelege aceea activitate care contribuie în mod direct la atingerea indicatorilor.

II.3 Are capacitatea financiară și operațională de realizare a activităților din proiect

Partenerul național și transnațional poate să contribuie financiar la realizarea proiectului prin asigurarea cofinanțării proprii aferente bugetului gestionat de fiecare partener în cadrul proiectului, în funcție de tipul categoriei de entitate din care face parte.

Se vor prezenta bilanțuri contabile vizate și înregistrate de organul competent aferente exercitiilor financiare încheiate in ultimii 4 ani. Valoarea medie a cifrei de afaceri globala pe ultimii 4 ani financiari încheiați, in lei fara TVA trebuie sa fie cel puțin egala cu valoarea bugetului alocat partenerului.

## **III. Conduita ofertantului**

1. Partenerul este entitatea legal constituită în România, cu personalitate juridica (exclusiv persoana fizică autorizată, întreprindere individuală, întreprindere familială și alte entități similare fără personalitate juridică) care desfășoară activități relevante în cadrul proiectului și are în obiectul de activitate/statut al societății pe care o reprezintă și activitatea/activitățile din cadrul proiectului pentru care are rol de partener. Partenerul/partenerii se încadrează în categoriile de organizații eligibile prin Ghidul Solicitantului - Condiții Specifice aplicabil fiecărui apel de proiecte.

<b>AGENȚIA JUDEȚEANĂ PENTRU OCUPAREA FORȚEI DE MUNCĂ GALAȚI</b>  <b>Compartiment Monitorizare Proiecte Finantate din FSE</b>	<b>PROCEDURA DE SISTEM PRIVIND SELECȚIA PARTENERILOR ÎN VEDEREA DEPURERII UNOR CERERI DE FINANȚARE PENTRU PROIECTE DIN FONDURI EUROPENE NERAMBURSABILE</b>  <b>COD: PS - 118</b>	Ediția II Nr.ex.:1
		Revizia: 0 Nr.ex.:1
		Pag.16 din 51
		Exemplar: 1

2. Partenerul nu se află în niciuna din situațiile de excludere prevăzute în cadrul Regulilor generale privind eligibilitatea solicitanților stipulate în documentele cadru de implementare valabile la data publicării anunțului de intenție/conform ghidului solicitantului (de ex.: documentul *Ghidul Solicitantului - Condiții Generale aferente Programului Educație și Ocupare 2021-2027*), astfel:

- este în situația de criză financiară/redresare financiară/în stare de insolvență, conform OUG nr.46/2013 privind criza financiară și insolvența unităților administrativ-teritoriale, cu modificările și completările ulterioare, respectiv se află într-o procedură de insolvență conform Legii nr.85/2014 privind procedurile de prevenire a insolvenței și de insolvență, cu modificările și completările ulterioare, după caz;

- a suferit condamnări definitive datorate unor conduite profesionale îndreptate împotriva legii, decizie formulată de o autoritate de judecată ce are forță de red judicata;

- se află în stare de faliment sau face obiectul unei proceduri de lichidare sau de administrare judiciară, are încheiate concordate, și-a suspendat/întrerupt activitatea în ultimii 2 ani dinaintea depunerii cererii de finanțare sau face obiectul unei proceduri în urma acestor situații, sau se află în situații similare în urma unei proceduri de aceeași natură prevăzute de legislația sau de reglementările naționale;

- reprezentanții săi legali/structurile de conducere și persoanele care asigură conducerea partenerului au comis în conduita profesională greșeli grave, demonstrate în instanță, pe care autoritatea contractantă le poate justifica;

- se încadrează, din punct de vedere al obligațiilor de plată restante la bugetele publice, în situația în care obligațiile de plată nete depășesc 1/12 din totalul obligațiilor bugetare de plată datorate în ultimele 12 luni, în cazul certificatului de atestare fiscală emis de Agenția Națională de Administrare Fiscală;

- reprezentanții săi legali/structurile de conducere și persoanele care asigură conducerea partenerului au fost condamnați printr-o hotărâre definitivă pentru fraudă, corupție, participare la organizație criminală sau la orice alte activități ilegale în detrimentul intereselor financiare ale Comunităților;

- partenerul și/sau reprezentanții săi legali/structurile de conducere ale acestuia și persoanele care asigură conducerea partenerului se află în situația de conflict de interese sau incompatibilitate, așa cum este definit în legislația națională și comunitară în vigoare;

- se face vinovat de declarații false în furnizarea informațiilor solicitate de AM/OI/POCU, responsabil sau a omis să furnizeze informații care ar putea avea ca efect încadrarea într-o situație de neeligibilitate.

Orice candidatura care cuprinde informații sumare, incomplete sau neaplicabile la proiectul în cauză va fi declarată neeligibilă.

Ofertantul se poate considera calificat numai în cazul în care la toate criteriile de calificare a fost bifată rubrica "DA" în *Grila evaluare etapa de calificare a candidaților - Anexa 4*.

## ETAPA II. DERULAREA SELECȚIEI

### Evaluarea aplicațiilor

În etapa de selecție a participanților vor fi evaluați numai candidații care au fost declarați eligibili în etapa de calificare a partenerilor. Comisia cu atribuții de evaluare și selecție a dosarelor va evalua dosarele depuse de către ofertanții/candidații participanți la procedură și va stabili candidații selectați.

### EVALUAREA SOLICITANȚILOR OPERATORI ECONOMICI

Cei care au îndeplinit criteriile de calificare vor trece în etapa de selecție, etapă în care se va folosi *Grila de evaluare și selecție a participanților - Anexa 5*.

Dosarele vor fi punctate de la 1 - 100 conform grilei.

Va fi declarat admis candidatul care întrunește punctajul cel mai mare, dar nu mai puțin de 60 de puncte.

Criteriile evaluate conform Grilei de evaluare și selecție a participanților - Anexa 5 sunt:

1. Capacitatea tehnică și profesională a candidaților din punct de vedere al resurselor umane implicate cât și a experienței similare în activitățile pentru care candidează;



<b>AGENȚIA JUDEȚEANĂ PENTRU OCUPAREA FORȚEI DE MUNCĂ GALAȚI</b>  <b>Compartiment Monitorizare Proiecte Finantate din FSE</b>	<b>PROCEDURA DE SISTEM PRIVIND SELECȚIA PARTENERILOR ÎN VEDEREA DEPURERII UNOR CERERI DE FINANȚARE PENTRU PROIECTE DIN FONDURI EUROPENE NERAMBURSABILE</b>							<b>Ediția II Nr.ex.:1</b>	
								<b>Revizia: 0 Nr.ex.:1</b>	
								<b>Pag. 18 din 51</b>	
								<b>Exemplar: 1</b>	
<b>COD: PS - 118</b>									

0	1	justif.) 2	3	4	5	6	7	8	9	realizare 10
I. Pregătirea selecției	SF	Draft proiect (fișa fundamentare)	Publicare anunț lansare procedură de selecție a partenerilor	Toate entitățile care doresc să participe la proced. de selecție	SF		Toate entitățile care doresc să participe la procedura de selecție	Anunț lansare procedură	OUG nr. 133/2021	Ziua 1
	SF	Anunț lansare procedură	Constituire a CES	Dexe AJOFM GALATI	SF	Comp. RU	Membrii comisiei	Decizie emisă de Dexe AJOFM GALATI/	OUG nr. 133/2021	Ziua 2
	Entitățile care participă la procedura de selecție	Anunț lansare procedură	Transmiter ea solicitărilor de clarificare de către potențialii candidați	SF	-	-	-	Cerere solicitare clarificari	OUG nr. 133/2021	Ziua 3-6
	SF	Cerere solicitare clarificări	Transmiter e răspunsuri la solicitările de clarificări de către AJOFM GALATI	Entitățile care participă la procedura de selecție	SF	-	-	Adresa raspuns solictare clarificari	OUG nr. 133/2021	Ziua 7
	Entitățile care participă la procedura de selecție	Anunț lansare procedură	Depunerea dosarelor de candidatură	Comisie evaluare și selecție dosare	-	-	-	Scrisoare de intenție; Fișa partener; Nota justificativă	OUG nr. 133/2021	Ziua 11-13
II. Derularea selecției	Entitățile care participă la procedura de selecție	Dosare candidați	Evaluarea dosarelor în etapa de calificare	-	CES	-	-	Grila de evaluare etapa de calificare	OUG nr. 133/2021	Ziua 14-16
	CES	Grila de evaluare etapa de calificare	Stabilire candidați admiși pt. etapa de evaluare și selecție	Entitățile care participă la procedura de selecție	CES	-	-	Lista candidați	OUG nr. 133/2021	Ziua 16
	CES	Lista candidați	Stabilire candidați selectați	Entitățile care participă la procedura de selecție	CES	-	-	Grila de evaluare și selecție a candidaților	OUG nr. 133/2021	Ziua 16
	CES	Grila de evaluare și selecție a candidaților	Întocmirea Procesului Verbal privind procesul de evaluare și selecție	-	CES	-	SF	Proces verbal	OUG nr. 133/2021	Ziua 17
	CES	Proces verbal	Întocmirea Raportului procedurii de evaluare și selecție	-	CES	-	SF	Raport procedura	OUG nr. 133/2021	Ziua 17

<b>AGENȚIA JUDEȚEANĂ PENTRU OCUPAREA FORȚEI DE MUNCĂ GALAȚI</b>  <b>Compartiment Monitorizare Proiecte Finantate din FSE</b>	<b>PROCEDURA DE SISTEM PRIVIND SELECȚIA PARTENERILOR ÎN VEDEREA DEPUNERII UNOR CERERI DE FINANȚARE PENTRU PROIECTE DIN FONDURI EUROPENE NERAMBURSABILE</b>  <b>COD: PS - 118</b>	<b>Ediția II Nr.ex.:1</b>
		<b>Revizia: 0 Nr.ex.:1</b>
		<b>Pag.19 din 51</b>
		<b>Exemplar: 1</b>

<b>III. Finali- zare selec- ție</b>	CES	Raport procedură	Publicare anunț privind rezultatul selecției	-	SF	-	Toate entitățile care participă la procedura de selecție	Anunț rezultat procedură	OUG nr. 133/2021	Ziua 18
	Entitățile care participă la procedura de selecție	Anunț rezultat procedură	Depunerea contestațiilor	CES	-	-	-	Contestație	OUG nr. 133/2021	În termen de 1 lucrătoare de la data publicării rezultatului procedurii la sediul AJOFM GALATI
	SF	Act constituire CSC	Constituirea CSC	Dexe AJOFM GALATI	SF	Comp. RU	Membrii comisiei	Decizie emisă de Dexe AJOFM GALATI	OUG nr. 133/2021	Ziua 19
	CSC	Contestația	Soluționarea contestațiilor	Entitățile care contestă procedura de selecție	CSC	-	-	Adresa soluționare contestație	OUG nr. 133/2021	În termen de max. 3 zile lucrătoare de la data expirării termenului de depunere a contestațiilor Ziua 23
	CSC	Adresa soluționare contestație	Publicarea anunțului final privind rezultatele selecției	Entitățile care participă la procedura de selecție	CES	-	SF	Anunț final rezultat selecție	OUG nr. 133/2021	Ziua 24
	CES	Anunț final rezultat selecție	Contactare a partenerilor selectați	Entitatea selectată	SF	-	-	Adresă către partenerii selectați	OUG nr. 133/2021	Ziua 25

#### 6.4.2. Valorificarea rezultatelor activității

- Stabilirea partenerului corespunzător în conformitate cu cerințele/nevoile, specificate în procesul de selecție de către AJOFM GALATI;
- Accesarea finanțărilor nerambursabile;
- Încheierea acordului de parteneriat;
- Realizarea obiectivelor stabilite în fișa proiectului cu scopul de a eficientiza activitatea SPO.

### 7. RESPONSABILITĂȚI

Nr. crt	Compartimentul (postul)/ acțiunea (operațiunea)	I E	II V	III A	IV Ap	V Ah
0	1	2	3	4	5	6
1.	Publicare anunț lansare procedură de selecție a partenerilor	SF	Conducere structuri din cadrul AJOFM GALATI	Dexe AJOFM GALATI	SF	SF
2.	Constituirea comisiei de evaluare și selecție a dosarelor	SF	Conducere structuri din cadrul AJOFM GALATI	Dexe AJOFM GALATI	Comp. RU	SF

<b>AGENȚIA JUDEȚEANĂ PENTRU OCUPAREA FORȚEI DE MUNCĂ GALAȚI</b>  <b>Compartiment Monitorizare Proiecte Finantate din FSE</b>	<b>PROCEDURA DE SISTEM PRIVIND SELECȚIA PARTENERILOR ÎN VEDEREA DEPURERII UNOR CERERI DE FINANȚARE PENTRU PROIECTE DIN FONDURI EUROPENE NERAMBURSABILE</b>  <b>COD: PS - 118</b>	Ediția II Nr.ex.:1
		Revizia: 0 Nr.ex.:1
		Pag.20 din 51
		Exemplar: 1

3.	Transmiterea solicitării de clarificare de către potențialii candidați	Entitățile care participă la procedura de selecție	CES	-	-	CES
4.	Transmitere răspunsuri la solicitările de clarificări de către AJOFM GALATI	CES	-	Dexe AJOFM GALATI	CES	CES
5.	Depunerea dosarelor de candidatură	Entitățile care participă la procedura de selecție	CES	-	-	CES
6.	Evaluarea dosarelor în etapa de calificare	-	CES	-	-	CES
7.	Stabilire candidați admiși pentru etapa de evaluare și selecție	CES	-	-	-	CES
8.	Stabilire candidați selectați	CES	-	-	-	CES
9.	Întocmirea Procesului verbal privind procesul de evaluare și selecție	CES	-	-	-	CES
10.	Întocmirea Raportului procedurii de evaluare și selecție	CES	-	Dexe AJOFM GALATI	-	CES
11.	Publicare anunț privind rezultatul selecției	CES	-	Dexe AJOFM GALATI	-	CES
12.	Depunerea contestațiilor	Entitățile care participă la procedura de selecție	CSC	-	-	CES
13.	Constituirea comisiei de soluționare contestații	SF	Conducere structuri din cadrul AJOFM GALATI	Dexe AJOFM GALATI	Comp. RU	SF Comp. RU
14.	Soluționarea contestațiilor	CSC	-	Dexe AJOFM GALATI	-	CSC
15.	Publicarea anunțului final privind rezultatele selecției	CES	-	Dexe AJOFM GALATI	-	CES
16.	Contactarea partenerilor selectați	SF	-	Dexe AJOFM GALATI	-	SF

Legendă: E - elaborează; V - verifică; A - aprobă; Ap - aplica; Ah - arhivează

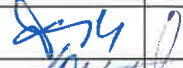


## 8. FORMULAR DE EVIDENȚĂ A MODIFICĂRILOR

Nr. crt.	Ediția/ revizia	Descriere acțiune	Structura responsabilă	Aviz	Avizul coordonatorului structurii
1	Ediția I		CPFNFE	31.03.2017	favorabil
2	Ediția I / Revizia 1	Actualizare/ completare legislație, definiții, anexe	CPFNFE	20.08.2018	favorabil
3	Ediția I /	Actualizare/	CPFNFE	25.09.2019	favorabil

<b>AGENȚIA JUDEȚEANĂ PENTRU OCUPAREA FORȚEI DE MUNCĂ GALAȚI</b>  <b>Compartiment Monitorizare Proiecte Finantate din FSE</b>	<b>PROCEDURA DE SISTEM PRIVIND SELECȚIA PARTENERILOR ÎN VEDEREA DEPUȘII UNOR CERERI DE FINANȚARE PENTRU PROIECTE DIN FONDURI EUROPENE NERAMBURSABILE</b>  <b>COD: PS - 118</b>	Ediția II Nr.ex.:1
		Revizia: 0 Nr.ex.:1
		Pag.21 din 51
		Exemplar: 1

	Revizia 2	completare legislație, definiții, anexe			
4	Ediția I / Revizia 3	Actualizare/ completare legislație, definiții, anexe	CPFNFE	29.04.2021	favorabil
5	Ediția I / Revizia 4	Actualizare/ completare legislație, definiții, anexe	CPFNFE	05.09.2022	favorabil
6	Ediția I / Revizia 5	Actualizare/ completare legislație, definiții, anexe	CPFNFE	09.08.2024	favorabil
7	Ediția II / Revizia 0	Actualizare/ completare procedura, anexe	CPFNFE	01.04.2026	favorabil

### 9. FORMULAR DE ANALIZĂ A PROCEDURII

Comp.	Conducător compartiment/ Nume și prenume	Înlocuitor de drept sau delegat	Aviz favorabil		Aviz nefavorabil		
			Semnătura	Data	Observații	Semnătura	Data
CCPFNFEMBD	Dicu Denisa	Gaina Iordana					
Comisia SCIM	Nastase Cezar	Hurmuz Simona					
Director executiv	Nicula Marius	Nastase Cezar					

### 10. FORMULAR DE DISTRIBUIRE/DIFUZARE

Se difuzează, în format electronic, fiecărui responsabil cu aplicarea procedurii, conform OSGG nr.600/2018 pentru aprobarea Codului controlului intern managerial al entităților.

Scopul difuzării	Structura	Difuzare
1	2	3
Aplicare	Toate structurile AJOFM GALATI	e-mail
Informare	Toate structurile AJOFM GALATI	e-mail
Evidență	CPFNFEMBD	Exemplar 1
	Secretariatul tehnic Comisie CIM	Exemplar 2
Arhivare	CPFNFEMBD	Exemplar 1
	Secretariatul tehnic Comisie CIM	Exemplar 2

<b>AGENȚIA JUDEȚEANĂ PENTRU OCUPAREA FORȚEI DE MUNCĂ GALAȚI</b>  <b>Compartiment Monitorizare Proiecte Finantate din FSE</b>	<b>PROCEDURA DE SISTEM PRIVIND SELECȚIA PARTENERILOR ÎN VEDEREA DEPUERII UNOR CERERI DE FINANȚARE PENTRU PROIECTE DIN FONDURI EUROPENE NERAMBURSABILE</b>  <b>COD: PS - 118</b>	Ediția II Nr.ex.:1
		Revizia: 0 Nr.ex.:1
		Pag.2 din 51
		Exemplar: 1

## 1. CUPRINS

Numărul componentei în cadrul procedurii operaționale	Denumirea componentei din cadrul procedurii operaționale	Pagina
0	Coperta/pagina de gardă	1
1	Cuprins	2
2	Scop	2
3	Domeniu de aplicare	2
4	Documente de referință	3
5	Definiii și abrevieri	5
6	Descrierea activității sau procesului	7
7	Responsabilități	19
8	Formular de evidență a modificărilor	20
9	Formular de analiză a procedurii	21
10	Formular de distribuire/difuzare	21
11	Anexe, inclusiv diagrama de proces	22

## 2. SCOP

2.1. Prezenta procedură documentează: activitatea de selecție a partenerilor privați pentru încheierea unui acord de parteneriat în vederea *accesării* de către AJOFM GALATI , prevăzute la art.5 alin.(1) din Legea nr.202/2006 republicată, cu modificările și completările ulterioare, a finanțării pentru proiecte cu finanțare nerambursabilă din fonduri europene; structurile funcționale/operaționale și persoanele implicate.

2.2. Asigură existența documentației adecvate derulării activității.

2.3. Asigură continuitatea activității, inclusiv în condiții de fluctuație a personalului.

2.4. Sprijină auditul și/sau alte organisme abilitate în acțiuni de auditare și/sau control și conducerea AJOFM Galati în luarea deciziilor.

## 3. DOMENIUL DE APLICARE

3.1. Prezenta procedură se aplică la nivelul Agenției Judetene pentru Ocuparea Forței de Muncă Galati (AJOFM Galati), de către personalul din cadrul agenției.

3.2. Delimitarea explicită a activității procedurate în cadrul portofoliului de activități desfășurate în cadrul AJOFM GALATI, acțiunile necesare de realizat/documentele de întocmit în activitatea de alegere de către AJOFM GALATI, în calitate de beneficiar, de parteneri privați în scopul depunerii unor proiecte finanțate din fonduri nerambursabile europene.

3.3. Listarea principalelor activități de care depinde și/sau care depind de activitatea procedurată:  
**De care depinde activitatea procedurată:**

- Accesarea de către AJOFM GALATI, atributii prevăzute la art.5 alin.(1) din Legea nr.202/2006 republicată, cu modificările și completările ulterioare, a finanțării proiectelor cu finanțare nerambursabilă din fonduri europene;

- Entități din sectorul privat interesate să devină parteneri, care îndeplinesc condițiile și criteriile profesionale necesare implementării proiectului, să participe la un proces de selecție.

**Care depind de activitatea procedurată:**

- Obținerea finanțării pentru proiecte ce vor fi implementate în cadrul Programelor Operaționale și altor programe gestionate de către Comisia Europeană;

- Derularea în bune condiții a activităților proiectelor.

3.4. Listarea compartimentelor furnizoare de date și/sau beneficiare ale rezultatelor activității procedurate și listarea compartimentelor implicate în procesul activității:

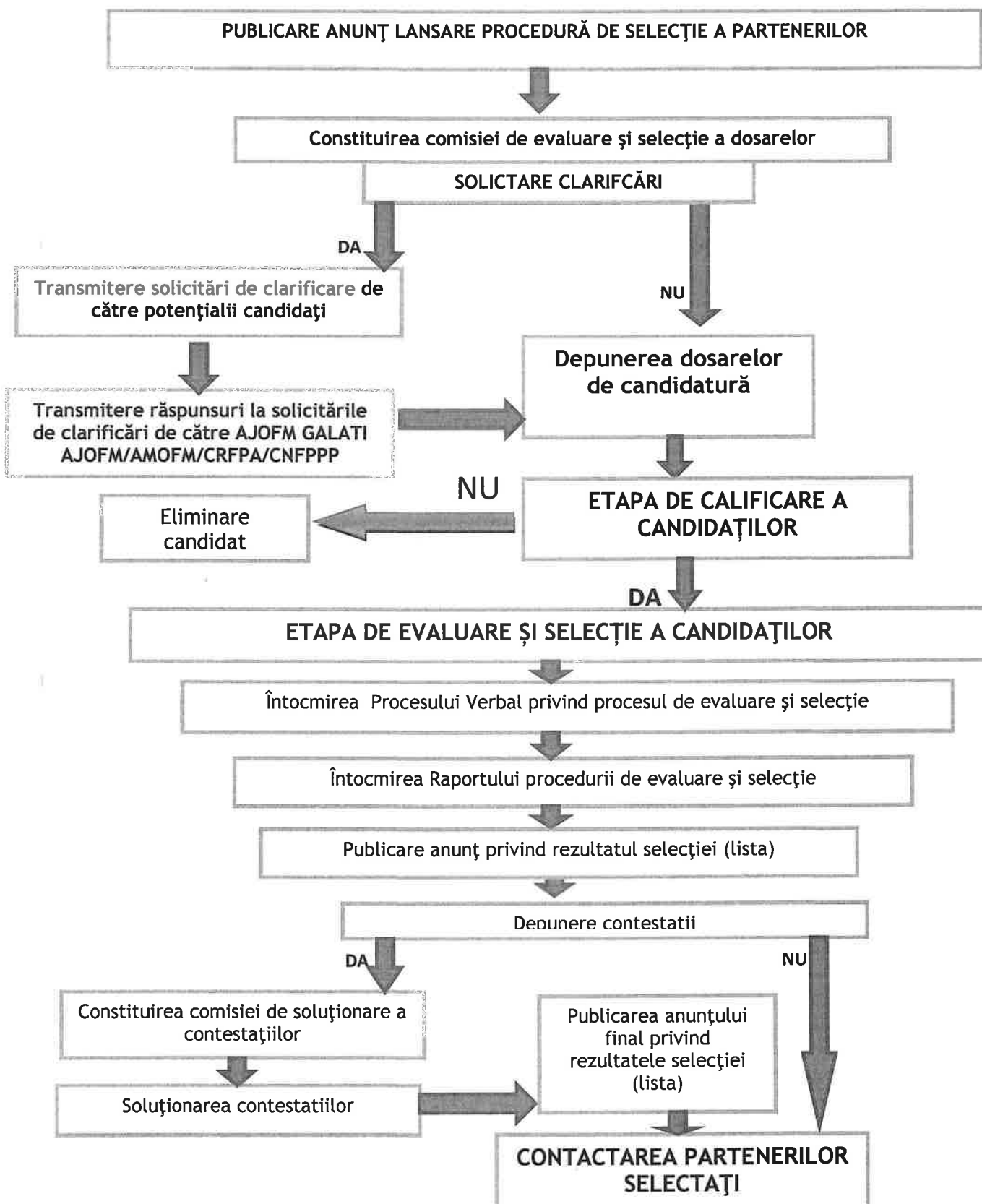
**Structuri furnizoare de date:**

- salariații AJOFM GALATI

<b>AGENȚIA JUDEȚEANĂ PENTRU OCUPAREA FORȚEI DE MUNCĂ GALAȚI</b>  <b>Compartiment Monitorizare Proiecte Finantate din FSE</b>	<b>PROCEDURA DE SISTEM PRIVIND SELECȚIA PARTENERILOR ÎN VEDEREA DEPUNERII UNOR CERERI DE FINANȚARE PENTRU PROIECTE DIN FONDURI EUROPENE NERAMBURSABILE</b>  <b>COD: PS - 118</b>	Ediția II Nr.ex.:1
		Revizia: 0 Nr.ex.:1
		Pag.23 din 51
		Exemplar: 1

Anexa nr.1  
Cod PS-118/F1

### DIAGRAMA DE PROCES



<b>AGENȚIA JUDEȚEANĂ PENTRU OCUPAREA FORȚEI DE MUNCĂ GALAȚI</b>  <b>Compartiment Monitorizare Proiecte Finantate din FSE</b>	<b>PROCEDURA DE SISTEM PRIVIND SELECȚIA PARTENERILOR ÎN VEDEREA DEPURERII UNOR CERERI DE FINANȚARE PENTRU PROIECTE DIN FONDURI EUROPENE NERAMBURSABILE</b>  <b>COD: PS - 118</b>	Ediția II Nr.ex.:1
		Revizia: 0 Nr.ex.:1
		Pag.24 din 51
		Exemplar: 1

Anexa nr.1  
Cod PS-118/F1

## ANUNȚ SELECȚIE PARTENERI ÎN CADRUL Programului Educație și Ocupare (PEO) 2021-2027

**AGENȚIA JUDEȚEANĂ PENTRU OCUPAREA FORȚEI DE MUNCĂ GALAȚI** anunță organizarea unei proceduri de selecție parteneri privați, în vederea încheierii unui Acord de Parteneriat, cu scopul elaborării și depunerii unei cereri de finanțare în cadrul Programului Educație și Ocupare (PEO) 2021-2027,

Prioritate: .....  
 Acțiunea 2.a.1. ....  
 Titlul proiectului: .....

### Cadrul legal

- Programul Educație și Ocupare 2021-2027, aprobat prin Decizia de punere în aplicare a comisiei nr. C(2022) 9362 final din 9.12.2022 de aprobare a programului “Educație și Ocupare” pentru sprijin din partea Fondului social european Plus în cadrul obiectivului „Investiții pentru ocuparea forței de muncă și creștere economică” din România / CCI 2021RO05SFPR001;
- O.U.G. nr. 133/2021 privind gestionarea financiară a fondurilor europene în perioada de programare 2021-2027 alocate României din Fondul european de dezvoltare regională, Fondul de coeziune, Fondul social european Plus, Fondul pentru o tranziție justă, aprobată cu modificări prin Legea nr. 231/2023, cu modificările și completările ulterioare;
- Programul Educație și Ocupare (PEO) 2021-2027: Ghidul solicitantului - condiții generale;
- Ghidul Solicitantului Condiții Specifice - Dezvoltarea unei rețele pentru tineret care să furnizeze servicii personalizate și de calitate tinerilor, cu precădere din categoria NEETs;
- Procedura de sistem privind selecția partenerilor în vederea depunerii unor cereri de finanțare pentru proiecte din fonduri europene nerambursabile - PS118.

### 1. Obiectivul general al proiectului

.....

### 2. Scopul proiectului si Obiective specifice

OS1 .....;

OS2 .....;

....

### 3. Activitatea/activitățile în care vor putea fi implicați partenerii:

Activitatea 1 .....  
 Activitatea 2 .....  
 Activitatea 3.....

<b>AGENȚIA JUDEȚEANĂ PENTRU OCUPAREA FORȚEI DE MUNCĂ GALAȚI</b>  <b>Compartiment Monitorizare Proiecte Finantate din FSE</b>	<b>PROCEDURA DE SISTEM PRIVIND SELECȚIA PARTENERILOR ÎN VEDEREA DEPURERII UNOR CERERI DE FINANȚARE PENTRU PROIECTE DIN FONDURI EUROPENE NERAMBURSABILE</b>  <b>COD: PS - 118</b>	Ediția II Nr.ex.:1
		Revizia: 0 Nr.ex.:1
		Pag.25 din 51
		Exemplar: 1

#### Alte informații despre proiect

**Durata proiectului:** 36 luni dar nu mai târziu de 31.12.2029.

**Grupul țintă:** Tineri sub 30 ani

Pentru a fi eligibilă în grupul ținta o persoană trebuie să îndeplinească următoarele condiții cumulative la data intrării în operațiune:

❖ Să aibă domiciliul sau reședința în România, în regiunea de dezvoltare vizată de proiect.

**Localizare proiect:** Regiunea Sud-Est, județele: Braila, Galati, Constanta, Buzau, Tulcea, Vrancea.

## **4. Eligibilitatea partenerilor privați**

### **4.1. Categoriile de parteneri eligibili**

Partenerii vor fi selectați astfel încât să dovedească expertiză în domeniul în care vor desfășura activități relevante pentru proiect, în funcție de obiectivele specifice ale acestui apel de proiecte.

Candidatii trebuie să transmită un dosar complet pentru activitatea/activitățile pentru care aplica și fac obiectul acestui parteneriat.

Candidatul poartă exclusiv răspunderea pentru examinarea cu atenția cuvenită a prezentului anunt în timpul perioadei de pregătire a candidaturii.

Prin depunerea unei candidaturi, ofertantul acceptă în prealabil condițiile care guvernează viitorul contract de parteneriat, după cum sunt acestea prezentate în anunt, ca fiind singura bază de desfășurare a acestei proceduri de selecție, indiferent de situația ori de condițiile proprii ale candidatului.

Nu sunt acceptate limitări ale obligațiilor candidaților față de cerințele prezentate în Anunt .

Niciun fel de cereri și pretenții ulterioare ale candidatului legate de orice motive (cu excepția situațiilor prevăzute explicit în anunt), nu pot face obiectul vreunei negocieri sau proceduri litigioase între părțile contractante.

După expirarea termenului limită stabilit pentru depunerea candidaturilor, persoana juridică nu are dreptul de a-și retrage sau de a-și modifica candidatura.

Niciun cost suportat de persoana juridică pentru pregătirea și depunerea candidaturii nu va fi rambursat. Toate aceste costuri vor fi suportate integral de către candidați , indiferent de rezultatul aplicării procedurii de selecție partener.

Candidatul își asumă răspunderea exclusivă pentru legalitatea și autenticitatea tuturor documentelor prezentate în original sau copie „conformă cu originalul” în vederea participării la procedura de selecție a partenerului în vederea implementării proiectului „RELANSARE - Măsură activă pentru tineri”. Toate documentele se vor prezenta în copie conformă cu originalul. În acest scop, analizarea de către comisia de contestatii a documentelor prezentate de candidați nu angajează din partea acestora nicio răspundere sau obligație față de acceptarea respectivelor documente ca fiind autentice sau legale și nu înlătură răspunderea exclusivă a candidatului sub acest aspect. În acest sens, candidații care, fie nu prezintă sau prezintă informații parțiale cu privire la propria lor situație privind îndeplinirea criteriilor de calificare și selecție sau care se fac vinovați de declarații false în conținutul informațiilor transmise la solicitarea instituției vor fi respinși, cu aplicarea în mod corespunzător a dispozițiilor/consecințelor legale incidente.

În conformitate cu prevederile Regulamentului (UE) 679/2016 privind protecția datelor cu caracter personal (GDPR) și Legea nr. 190/2018, AJOFM Galați, în calitate de operator de date, prelucrează datele cu caracter personal furnizate de candidați exclusiv în scopul organizării și derulării procedurii de selecție partener.

Datele sunt prelucrate în temeiul obligațiilor legale ale AJOFM Galați, fiind necesare pentru verificarea eligibilității și conformității candidaturilor.

AJOFM Galați are dreptul și obligația de a verifica veridicitatea, autenticitatea și conformitatea documentelor prezentate de candidați. În acest sens, instituția poate solicita informații

<b>AGENȚIA JUDEȚEANĂ PENTRU OCUPAREA FORȚEI DE MUNCĂ GALAȚI</b>  <b>Compartiment Monitorizare Proiecte Finantate din FSE</b>	<b>PROCEDURA DE SISTEM PRIVIND SELECȚIA PARTENERILOR ÎN VEDEREA DEPUNERII UNOR CERERI DE FINANȚARE PENTRU PROIECTE DIN FONDURI EUROPENE NERAMBURSABILE</b>  <b>COD: PS - 118</b>	Ediția II Nr.ex.:1
		Revizia: 0 Nr.ex.:1
		Pag.26 din 51
		Exemplar: 1

suplimentare sau confirmări de la orice autoritate publică, instituție ori persoană juridică, în vederea confirmării declarațiilor și documentelor depuse în cadrul candidaturii.

Datele cu caracter personal vor fi păstrate pe durata necesară îndeplinirii obligațiilor legale privind arhivarea documentelor de selecție partener.

Prin depunerea dosarului, candidații confirmă că au luat cunoștință de aceste informații privind prelucrarea datelor cu caracter personal.

#### **4.2. Capacitate financiara**

Partenerul național și transnațional trebuie să contribuie financiar la realizarea proiectului prin asigurarea cofinanțării proprii aferente bugetului gestionat de fiecare partener în cadrul proiectului, în funcție de tipul categoriei de entitate din care face parte.

Bugetul estimat al proiectului este.....lei

Bugetul maxim alocat partenerului este de ..... lei.

#### **5. Fișa de prezentare a partenerului**

Entitățile care doresc să intre în acest parteneriat vor prezenta o scrisoare de intenție (Anexa 2) și o fișă de prezentare (Anexa 3), modele atașate prezentului anunț.

#### **6. Modalitatea de desemnare a partenerilor:**

Selectarea partenerilor se va face pe baza grilelor de evaluare, Anexa 4 și Anexa 5, atașate prezentului anunț.

Faptul că o entitate a fost selectată ca potențial partener conform acestei proceduri nu creează nicio obligație pentru A.J.O.F.M. Galați în situația în care procedura este anulată, cererea de finanțare depusă, nu a fost selectată pentru finanțare sau, cererea de finanțare nu a mai fost depusă.

Toate activitățile desfășurate în timpul elaborării dosarului cererii de finanțare nu fac obiectul niciunei pretenții de natura financiară sau de orice altă natură, pentru niciuna dintre părți.

Candidații participanți la procedură pot participa la selecție pentru o singură categorie de partener.

Va fi selectat un singur partener.

### **B. Criterii de eligibilitate**

#### ***I. Conformitatea documentelor***

I.1 Au fost depuse de către ofertant toate documente solicitate

I.2 Documentele solicitate respectă modelul publicat pe site-ul AJOFM GALATI

I.3 Documentele date ca model sunt integral și corect completate

#### ***II. Capacitatea ofertantului de a furniza servicii corespunzător activităților proiectului***

II.1 Are în obiectul de activitate prestarea de servicii de natura celor care sunt necesare implementării proiectului, conform cu temele și activitățile la care dorește să fie partener.

Se vor prezenta următoarele documente:

- Certificatul de înregistrare la Registrul Comerțului (operatori economici)/ statut/ acte constitutive, după caz;

- Certificat constatator emis de Oficiul Registrului Comerțului de pe lângă Tribunalul teritorial, eliberat cu cel mult 30 de zile înainte de data depunerii ofertelor care să ateste că domeniul de activitate al ofertantului corespunde obiectului procedurii și faptul că nu sunt înscrise mențiuni cu privire la aplicarea legii privind procedura insolvenței-operatori economici, după caz;

- Certificat de înregistrare fiscală;

<b>AGENȚIA JUDEȚEANĂ PENTRU OCUPAREA FORȚEI DE MUNCĂ GALAȚI</b>  <b>Compartiment Monitorizare Proiecte Finantate din FSE</b>	<b>PROCEDURA DE SISTEM PRIVIND SELECȚIA PARTENERILOR ÎN VEDEREA DEPURERII UNOR CERERI DE FINANȚARE PENTRU PROIECTE DIN FONDURI EUROPENE NERAMBURSABILE</b>  <b>COD: PS - 118</b>	Ediția II Nr.ex.:1
		Revizia: 0 Nr.ex.:1
		Pag.27 din 51
		Exemplar: 1

II.2 A implementat și finalizat în calitate de partener sau beneficiar, cel puțin 1 proiect cu finanțare nerambursabilă și are experiența similară în activitățile proiectului de cel puțin 24 luni în ultimii 5 ani, stabiliți prin raportare la data limită de depunere a candidaturilor.

- Pentru experiența relevantă în domeniul activităților proiectului - se vor prezenta cel puțin 1 Acord de parteneriat și cel puțin 1 raport de vizită finală aferent acestuia. Raportul vizitei finale trebuie să demonstreze un grad de îndeplinire al indicatorilor stabiliți în cererile de finanțare, mai mare de 90% din tinta asumată. Cererile de finanțare depuse ca dovadă a expertizei relevante în activitățile proiectului trebuie să demonstreze experiența candidatului în activitățile pentru care aplica, de minimum 24 luni calculate în ultimii 5 ani, stabiliți prin raportare la data limită de depunere a candidaturilor.
- Partenerii transnaționali sunt entități cu personalitate juridică din statele membre ale Uniunii Europene excluzând România (cu excepția echivalentului Persoanelor Fizice Autorizate sau alte entități similare- angajați pe cont propriu, înreprinderi individuale, etc.), legal constituite în țara de origine, care desfășoară activități relevante în cadrul proiectului și au în obiectul de activitate/statut și activitatea/activitățile din cadrul proiectului pentru care are rol de partener.

II.3 Are capacitatea financiară și operațională de realizare a activităților din proiect

Partenerul național și transnațional poate să contribuie financiar la realizarea proiectului prin asigurarea cofinanțării proprii aferente bugetului gestionat de fiecare partener în cadrul proiectului, în funcție de tipul categoriei de entitate din care face parte.

Se vor prezenta bilanțuri contabile vizate și înregistrate de organul competent aferente exercițiilor financiare încheiate în ultimii 4 ani. Valoarea medie a cifrei de afaceri globale pe ultimii 4 ani financiari încheiați, în lei fără TVA trebuie să fie cel puțin egală cu valoarea bugetului alocat partenerului.

### **III. Conduita ofertantului**

1. Partenerul este entitatea legal constituită în România, cu personalitate juridică (exclusiv persoana fizică autorizată, întreprindere individuală, întreprindere familială și alte entități similare fără personalitate juridică) care desfășoară activități relevante în cadrul proiectului și are în obiectul de activitate/statut al societății pe care o reprezintă și activitatea/activitățile din cadrul proiectului pentru care are rol de partener. Partenerul/partenerii se încadrează în categoriile de organizații eligibile prin Ghidul Solicitantului - Condiții Specifice aplicabil fiecărui apel de proiecte.

2. Partenerul nu se află în niciuna din situațiile de excludere prevăzute în cadrul Regulilor generale privind eligibilitatea solicitanților stipulate în documentele cadru de implementare valabile la data publicării anunțului de intenție/conform ghidului solicitantului (de ex.: documentul *Ghidul Solicitantului - Condiții Generale aferente Programului Educație și Ocupare 2021-2027*), astfel:

- este în situația de criză financiară/redresare financiară/în stare de insolvență, conform OUG nr.46/2013 privind criza financiară și insolvența unităților administrativ-teritoriale, cu modificările și completările ulterioare, respectiv se află într-o procedură de insolvență conform Legii nr.85/2014 privind procedurile de prevenire a insolvenței și de insolvență, cu modificările și completările ulterioare, după caz;
- a suferit condamnări definitive datorate unor conduite profesionale îndreptate împotriva legii, decizie formulată de o autoritate de judecată ce are forță de red judiciară;
- se află în stare de faliment sau face obiectul unei proceduri de lichidare sau de administrare judiciară, are încheiate concordate, și-a suspendat/întrerupt activitatea în ultimii 2 ani dinaintea depunerii cererii de finanțare sau face obiectul unei proceduri în urma acestor situații, sau se află în situații similare în urma unei proceduri de aceeași natură prevăzute de legislația sau de reglementările naționale;
- reprezentanții săi legali/structurile de conducere și persoanele care asigură conducerea partenerului au comis în conduita profesională greșeli grave, demonstrate în instanță, pe care autoritatea contractantă le poate justifica;
- se încadrează, din punct de vedere al obligațiilor de plată restante la bugetele publice, în situația în care obligațiile de plată nete depășesc 1/12 din totalul obligațiilor bugetare de plată datorate în

<b>AGENȚIA JUDEȚEANĂ PENTRU OCUPAREA FORȚEI DE MUNCĂ GALAȚI</b>  <b>Compartiment Monitorizare Proiecte Finantate din FSE</b>	<b>PROCEDURA DE SISTEM PRIVIND SELECȚIA PARTENERILOR ÎN VEDEREA DEPUȘTERII UNOR CERERI DE FINANȚARE PENTRU PROIECTE DIN FONDURI EUROPENE NERAMBURSABILE</b>  <b>COD: PS - 118</b>	Ediția II Nr.ex.:1
		Revizia: 0 Nr.ex.:1
		Pag.28 din 51
		Exemplar: 1

ultimele 12 luni, în cazul certificatului de atestare fiscală emis de Agenția Națională de Administrare Fiscală;

- reprezentanții săi legali/structurile de conducere și persoanele care asigură conducerea partenerului au fost condamnați printr-o hotărâre definitivă pentru fraudă, corupție, participare la organizație criminală sau la orice alte activități ilegale în detrimentul intereselor financiare ale Comunităților;

- partenerul și/sau reprezentanții săi legali/structurile de conducere ale acestuia și persoanele care asigură conducerea partenerului se află în situația de conflict de interese sau incompatibilitate, așa cum este definit în legislația națională și comunitară în vigoare;

- se face vinovat de declarații false în furnizarea informațiilor solicitate de AM/OI/POCU, responsabil sau a omis să furnizeze informații care ar putea avea ca efect încadrarea într-o situație de neeligibilitate.

Orice candidatura care cuprinde informații sumare, incomplete sau neaplicabile la proiectul în cauză va fi declarată neeligibilă.

Ofertantul se poate considera calificat numai în cazul în care la toate criteriile de calificare a fost bifată rubrica "DA" în *Grila evaluare etapa de calificare a candidaților - Anexa 4*.

#### **B. Criterii de evaluare și selecție**

Cei care au îndeplinit criteriile de calificare vor trece în etapa de selecție, etapă în care se va folosi *Grila de evaluare și selecție a participanților - Anexa 5*.

Dosarele vor fi punctate de la 1 - 100 conform grilei.

Va fi declarat admis candidatul care întrunește punctajul cel mai mare, dar nu mai puțin de 60 de puncte.

Criteriile evaluate conform Grilei de evaluare și selecție a participanților - Anexa 5 sunt:

3. Capacitatea tehnică și profesională a candidaților din punct de vedere al resurselor umane implicate cât și a experienței similare în activitățile pentru care candidează;

4. Capacitate economică și financiară din punct de vedere al resurselor financiare necesare implementării activităților proiectului.

În situația în care, urmare a evaluării și selecției dosarelor de candidați se constată punctaje egale se va aplica un criteriu suplimentar pentru departajare, bazat pe bugetul propriu cumulat al proiectelor implementate și finalizate în ultimii 5 ani stabiliți prin raportare la data limită de depunere a candidaturilor, cu un grad de îndeplinire al indicatorilor stabiliți în cererile de finanțare depuse la candidatura, mai mare de 90% din tinta asumată, declarate ca experiența similară în activitățile pentru care candidează.

#### **7. Depunerea documentelor**

Organizațiile interesate să participe la selecție vor depune dosarul de candidat până la data de ....., ora ....., la secretariatul AJOFM Galați cu sediul în str. Domnească nr. 191, mun. Galați, jud. Galați.

Persoana de contact pentru informații suplimentare este ....., ....., telefon 0236/412 262.

#### **Dosarul de candidatură trebuie să conțină următoarele documente:**

✓ În copie, semnată și certificată conform cu originalul de către reprezentantul legal:

1. Certificatul de înregistrare la Registrul Comerțului (operatori economici)/statut/acte constitutive;
2. Certificat constatator emis de Oficiul Registrului Comerțului de pe lângă Tribunalul teritorial, eliberat cu cel mult 30 de zile înainte de data depunerii ofertelor care să ateste că domeniul de activitate al ofertantului corespunde obiectului procedurii și faptul că nu

<b>AGENȚIA JUDEȚEANĂ PENTRU OCUPAREA FORȚEI DE MUNCĂ GALAȚI</b>  <b>Compartiment Monitorizare Proiecte Finantate din FSE</b>	<b>PROCEDURA DE SISTEM PRIVIND SELECȚIA PARTENERILOR ÎN VEDEREA DEPUȘII UNOR CERERI DE FINANȚARE PENTRU PROIECTE DIN FONDURI EUROPENE NERAMBURSABILE</b>  <b>COD: PS - 118</b>	Ediția II Nr.ex.:1
		Revizia: 0 Nr.ex.:1
		Pag.29 din 51
		Exemplar: 1

sunt înscrise mențiuni cu privire la aplicarea legii privind procedura insolvenței-operatori economici;

3. Certificat de acreditare a serviciilor de informare și consiliere profesională;
4. Autorizație de furnizare a serviciilor de formare profesională;
5. Certificat de înregistrare fiscală;
6. Rezultatul exercițiului financiar pentru ultimii 4 ani - bilanț contabil vizat și înregistrat de organul competent;
7. Experiența relevantă (document suport) - se vor prezenta cel puțin 1 Acord de parteneriat și cel puțin 1 raport de vizita finală aferent acestuia. Raportul vizitei finale trebuie să demonstreze un grad de îndeplinire al indicatorilor stabiliți în cererile de finanțare, mai mare de 90% din tinta asumată. Cererile de finanțare depuse ca dovadă a expertizei relevante în domeniul activităților proiectului trebuie să demonstreze experiența candidatului în activitățile pentru care aplică, de minimum 24 luni calculate în ultimii 5 ani, stabiliți prin raportare la data limită de depunere a candidaturilor.

✓ **În original:**

8. Scrisoare de intenție (conform model atașat - Anexa 2);
9. Fișa partenerului (conform model atașat - Anexa 3);
10. *În Scrisoarea de intenție și în Fișa partenerului participanții vor menționa cel puțin o activitate cadru a proiectului pentru care dispun de resursele materiale și umane necesare și vor furniza o scurtă descriere a acțiunilor propuse în cadrul acestei activități cu prezentarea aspectelor considerate esențiale pentru obținerea rezultatelor așteptate și atingerea obiectivelor și a contribuției în parteneriat: plusvaloarea adusă proiectului;*
11. Declarație pe propria răspundere a reprezentantului legal (semnată) din care să rezulte că nu se încadrează în niciuna din situațiile de excludere stipulate în cadrul Regulilor generale privind eligibilitatea solicitanților stipulate în documentele cadru de implementare (ex. Ghidul solicitantului - condiții generale, Ghidul solicitantului condiții specifice, după caz, în funcție de programul accesat);
12. Declarația pe propria răspundere (semnată) prin care își asumă să depună toate diligențele pentru a asigura resursele financiare și umane necesare pe toată durata de implementare a proiectului și susținere a cofinanțării;
13. Declarație pe propria răspundere a reprezentantului legal (semnată) care atestă faptul că participantul nu este subiect al unui conflict de interese;
14. Declarație pe propria răspundere a reprezentantului legal (semnată) pentru asigurarea perioadei de sustenabilitate, ulterioare închiderii proiectului, conform documentelor cadru de implementare (ex. Ghidul solicitantului - condiții generale, Ghid condiții specifice, după caz, în funcție de programul accesat);
15. Certificat de atestare fiscală privind îndeplinirea obligațiilor de plată a impozitelor și taxelor locale, valabil la data depunerii candidaturii;
16. Certificat fiscal eliberat de Administrația financiară teritorială la care este arondat sediul persoanei juridice privind îndeplinirea obligațiilor de plată la bugetul de stat, valabil la data depunerii candidaturii;
17. Notă justificativă care va conține o analiză a valorii adăugate a parteneriatului în ceea ce privește utilizarea eficientă a fondurilor, precum și rolul partenerului în implementarea proiectului.

**Nota justificativă va fi însoțită de:**

- CV-urile în format EUROPASS, diplomele/ certificatele experților propuși de partener pentru proiect, adeverințe de vechime și extrase din REVISAL relevante pentru postul vizat;
- a) Fiecare CV trebuie să specifice poziția pentru care expertul este propus în proiect și experiența relevantă pentru poziția vizată de expert, trebuie să fie semnat și datat de expert. În CV se va evidenția doar experiența relevantă pentru postul vizat, perioade lucrate care nu se suprapun, vechimea în munca sau în specialitate care nu reflectă experiența specifică postului vizat nu va fi luată în calcul;

<b>AGENȚIA JUDEȚEANĂ PENTRU OCUPAREA FORȚEI DE MUNCĂ GALAȚI</b>  <b>Compartiment Monitorizare Proiecte Finantate din FSE</b>	<b>PROCEDURA DE SISTEM PRIVIND SELECȚIA PARTENERILOR ÎN VEDEREA DEPURERII UNOR CERERI DE FINANȚARE PENTRU PROIECTE DIN FONDURI EUROPENE NERAMBURSABILE</b>  <b>COD: PS - 118</b>	Ediția II Nr.ex.:1
		Revizia: 0 Nr.ex.:1
		Pag.30 din 51
		Exemplar: 1

- b) Toate documentele experților propuși de partener pentru proiect trebuie să fie conformate cu originalul;
- c) Pentru experții propuși care nu au relații contractuale cu candidatul se va completa o declarație de disponibilitate prin care se va certifica faptul că nu are obligații de muncă care să împiedice îndeplinirea în condiții optime a atribuțiilor aferente postului vizat, inclusiv în cazul prelungirii perioadei de execuție a proiectului;
- d) Toți experții propuși își vor exprima acordul explicit referitor la prelucrarea de către AJOFM Galați a datelor cu caracter personal, conform prevederilor Regulamentului (UE) 2016/679 al Parlamentului European și al Consiliului din 27 aprilie 2016.

18. Lista resurselor materiale deținute de partener și propuse pentru utilizare în cadrul proiectului (ex.: materiale, echipamente, vehicule, spații disponibile pentru desfășurarea activităților proiectului)

19. Analiză de costuri pentru fundamentarea bugetului necesar implementării activităților propuse

20. Alte documente prevăzute prin Ghidurile specifice.

Toate documentele solicitate vor fi prezentate în limba română și vor fi depuse în forma precizată și în termenul stabilit prin anunț, asumate de reprezentantul legal (semnătură), după caz.

### 8. Rezultatul procedurii

Anunțul privind Rezultatul procedurii de selecție se va publica pe pagina web a Agenției pentru Ocuparea Forței de Muncă Galați și va conține informațiile cuprinse în anunțul de selecție, informații privind candidații/ofertanții participanți la procedură admisi și respinși și punctajul obținut de fiecare dintre aceștia, iar partenerii selectați vor fi contactați direct, la datele de contact furnizate în Fișa de prezentare.

### 9. Soluționarea contestațiilor

Aplicanții care nu au fost selectați pot depune, în termen de 1 zi lucrătoare de la data publicării anunțului pe site-ul agenției, contestații care se soluționează de comisia de contestații în termen de 1 zi lucrătoare de la data expirării termenului de depunere a contestațiilor.

### 10. Calendarul procedurii de selecție:

- Anunț selecție - .....
- Depunere documentație - până la data de ....., ora ..... la secretariatul AJOFM Galați.
- Evaluare documentație - .....
- Anunț rezultat selecție - ....., ora .....
- Depunere contestații - până la data de ....., ora ..... la e-mail: [ajofm.gl@anofm.gov.ro](mailto:ajofm.gl@anofm.gov.ro).
- Soluționare contestații - ....., ora .....
- Afișare rezultat final după soluționare contestații - ....., ora .....

**AGENȚIA JUDEȚEANĂ PENTRU OCUPAREA FORȚEI DE MUNCĂ GALAȚI,**

Director executiv,

<b>AGENȚIA JUDEȚEANĂ PENTRU OCUPAREA FORȚEI DE MUNCĂ GALAȚI</b>  <b>Compartiment Monitorizare Proiecte Finantate din FSE</b>	<b>PROCEDURA DE SISTEM PRIVIND SELECȚIA PARTENERILOR ÎN VEDEREA DEPURERII UNOR CERERI DE FINANȚARE PENTRU PROIECTE DIN FONDURI EUROPENE NERAMBURSABILE</b>  <b>COD: PS - 118</b>	Ediția II Nr.ex.:1
		Revizia: 0 Nr.ex.:1
		Pag.31 din 51
		Exemplar: 1

Anexa nr.2  
Cod PS-118/F2

**SCRISOARE DE INTENȚIE**  
**pentru participarea ca partener în cadrul unui proiect,**  
**finanțat din fonduri europene, ce urmează a fi depus de către AJOFM GALATI**

În urma anunțului dumneavoastră privind încheierea unor Acorduri de Parteneriat cu entități de drept privat, pentru depunerea unor cereri de finanțare pe \_\_\_\_\_(denumire program finanțare nerambursabilă), \_\_\_\_\_(denumirea organizației), își exprimă intenția de a participa ca partener în cadrul unui proiect cu titlul:

\_\_\_\_\_

la activitățile:

\_\_\_\_\_

Precizăm că \_\_\_\_\_(denumirea organizației) se încadrează în categoriile de parteneri eligibili pentru \_\_\_\_\_(denumire program finanțare nerambursabilă).

În cadrul acestor activități ne propunem să aducem următoarea contribuție:  
*(cel puțin o activitate cadru a proiectului pentru care dispun de resursele materiale și umane necesare și vor furniza o scurtă descriere a acțiunilor propuse în cadrul acestei activități cu prezentarea aspectelor considerate esențiale pentru obținerea rezultatelor așteptate și atingerea obiectivelor)*

\_\_\_\_\_

\_\_\_\_\_

De asemenea, organizația noastră a acumulat experiență similară în activitățile pentru care candidează, dispune de personal cu experiență specifică pentru posturile vizate și de resurse materiale și financiare pentru implementarea activităților proiectului.

Având în vedere cele prezentate, vă rugăm să acceptați ca organizația noastră să devină partener în cadrul unui proiect cu tema și activitățile menționate.

Numele și prenumele reprezentantului legal

Data

.....

Semnătura .....

<b>AGENȚIA JUDEȚEANĂ PENTRU OCUPAREA FORȚEI DE MUNCĂ GALAȚI</b>  <b>Compartiment Monitorizare Proiecte Finantate din FSE</b>	<b>PROCEDURA DE SISTEM PRIVIND SELECȚIA PARTENERILOR ÎN VEDEREA DEPURERII UNOR CERERI DE FINANȚARE PENTRU PROIECTE DIN FONDURI EUROPENE NERAMBURSABILE</b>  <b>COD: PS - 118</b>	Ediția II Nr.ex.:1
		Revizia: 0 Nr.ex.:1
		Pag.32 din 51
		Exemplar: 1

**Anexa nr.3  
Cod PS-118/F3**

<b>FIȘA PARTENERULUI</b>	
Denumire organizație	
Cod de înregistrare fiscală	
Număr de înregistrare în Registrul Comerțului/fundațiilor	
Anul înființării	
Date de contact	(adresă, tel., fax, e-mail)
Persoana de contact	(nume, poziția în organizație)
Descrierea activității organizației, relevantă pentru acest proiect	Vă rugăm să precizați dacă în obiectul de activitate al organizației se regăsește prestarea de servicii de natura celor care sunt necesare implementării proiectului, conform cu activitățile descrise în anunț
Experiență similară în activitățile pentru care candidează	Descrieți experiența similară în activitățile pentru care candidați privind implementarea unor proiecte finalizate. Faceți o scurtă descriere a proiectelor relevante, cod sms/ titlul/ nr contract/ data început/ data sfârșit/ buget propriu, lei/ obiectiv general/ rata de realizare a indicatorilor mai mare de 90%/ activități finanțate din bugetul propriu din care să rezulte experiența în domeniul activității/activităților pentru care candidați
Activitatea/ activitățile din cadrul proiectului în care doriți să vă implicați	Vă rugăm să detaliați modalitatea de implicare a dumneavoastră în activitățile proiectului în eventualitatea implementării unui proiect în parteneriat
Resurse umane	Se vor nota experții nominalizați cu menționarea rolului pentru care sunt propuși în proiect, experiența relevantă pentru poziția vizată, precum și activitățile în care va fi implicat fiecare expert. Se va nota forma prin care va fi asigurată resursa umană propusă: contract individual de muncă sau declarație de disponibilitate, conform cerințelor din anunț.
Anul ..... (conform bilanț)	
Număr mediu de angajați	
Cifra de afaceri	
Profitul net al exercițiului financiar (conform bilanț)	
Anul ..... (conform bilanț)	
Număr mediu de angajați	
Cifra de afaceri	
Profitul net al exercițiului financiar (conform bilanț)	

<b>AGENȚIA JUDEȚEANĂ PENTRU OCUPAREA FORȚEI DE MUNCĂ GALAȚI</b>  <b>Compartiment Monitorizare Proiecte Finantate din FSE</b>	<b>PROCEDURA DE SISTEM PRIVIND SELECȚIA PARTENERILOR ÎN VEDEREA DEPURERII UNOR CERERI DE FINANȚARE PENTRU PROIECTE DIN FONDURI EUROPENE NERAMBURSABILE</b>  <b>COD: PS - 118</b>	Ediția II Nr.ex.:1
		Revizia: 0 Nr.ex.:1
		Pag.33 din 51
		Exemplar: 1

Anul .... (conform bilanț)	
Număr mediu de angajați	
Cifra de afaceri	
Profitul net al exercițiului financiar (conform bilanț)	
Anul .... (conform bilanț)	
Număr mediu de angajați	
Cifra de afaceri	
Profitul net al exercițiului financiar (conform bilanț)	
<b>Finanțări anterioare</b> (informații și detalii privind asistența financiară nerambursabilă primită în ultimii 5 ani stabiliți prin raportare la data limita de depunere a candidaturilor, cu un grad de îndeplinire al indicatorilor stabiliți în cererile de finanțare depuse la candidatura, mai mare de 90% din tinta asumata). <b>Pentru fiecare proiect relevant finalizat, menționați:</b>	
Titlul proiectului	(conform contractului de finanțare)
ID-ul proiectului	(acordat de instituția finanțatoare)
Calitatea avută în cadrul proiectului	(solicitant sau partner)
Obiectivul proiectului	
Rezultatele finale ale proiectului	
Bugetul propriu în cadrul proiectului	
Sursa de finanțare	(bugetul de stat, local, surse externe nerambursabile, surse externe rambursabile)
Valoarea angajată în proiect	(cheltuită)

**Notă**

Rubricile vor fi integral completate.

Informațiile furnizate se consideră a fi conform cu realitatea și asumate, prin semnătură, de către reprezentantul legal.

Numele și prenumele reprezentantului legal  
Semnătura .....

Data

<b>AGENȚIA JUDEȚEANĂ PENTRU OCUPAREA FORȚEI DE MUNCĂ GALAȚI</b>  <b>Compartiment Monitorizare Proiecte Finantate din FSE</b>	<b>PROCEDURA DE SISTEM PRIVIND SELECȚIA PARTENERILOR ÎN VEDEREA DEPURERII UNOR CERERI DE FINANȚARE PENTRU PROIECTE DIN FONDURI EUROPENE NERAMBURSABILE</b>  <b>COD: PS - 118</b>	Ediția II Nr.ex.:1
		Revizia: 0 Nr.ex.:1
		Pag.34 din 51
		Exemplar: 1

Anexa nr.4  
Cod PS-118/F4

### GRILĂ EVALUARE ETAPA DE CALIFICARE A CANDIDAȚILOR

<i>Criteria calificare</i>	DA	NU
<b><i>I. Conformitatea documentelor</i></b>		
I.1 Au fost depuse de către ofertant toate documente solicitate		
I.2 Documentele solicitate respectă modelul publicat pe site-ul AJOFM GALATI		
I.3 Documentele date ca model sunt integral și corect completate		
<b><i>II. Capacitatea ofertantului de a furniza servicii corespunzător activităților proiectului</i></b>		
II.1 Are în obiectul de activitate prestarea de servicii de natura celor care sunt necesare implementării proiectului, conform cu temele și activitățile la care dorește să fie partener. Depune copia Certificatului de acreditare a serviciilor de informare și consiliere profesională. Depune copia Autorizației de furnizare a serviciilor de formare profesională.		
II.2 A implementat și finalizat în calitate de partener sau beneficiar, cel puțin 1 proiect cu finanțare nerambursabilă și are experiența similară de cel puțin 24 luni în activitățile proiectului în ultimii 5 ani, stabiliți prin raportare la data limită de depunere a candidaturilor		
II.3 Are capacitatea financiară și operațională de realizare a activităților din proiect. Valoarea medie a cifrei de afaceri globale pe ultimii 4 ani financiari încheiați, în lei fără TVA trebuie să fie cel puțin egală cu valoarea bugetului alocat partenerului.		
<b><i>III. Conduita ofertantului</i></b>		
III.1 Declarație pe propria răspundere a reprezentantului legal (semnată și ștampilată de către acesta) că nu se încadrează în niciuna din situațiile de excludere stipulate în cadrul Regulilor generale privind eligibilitatea solicitanților stipulate în documentele cadru de implementare (ex. Ghidul solicitantului orientări generale, ghid condiții specifice, după caz în funcție de programul accesat).		
III.2 Declarație pe propria răspundere a reprezentantului legal (semnată) care atestă faptul că participantul nu este subiect al unui conflict de interese		

**Notă:** Ofertantul se consideră calificat numai în cazul în care la toate criteriile de calificare a fost bifată rubrica "DA".

Se vor analiza documentele depuse de către solicitant prevăzute la pct. 4, secțiunea „Dosarul de candidatură”.

<b>AGENȚIA JUDEȚEANĂ PENTRU OCUPAREA FORȚEI DE MUNCĂ GALAȚI</b>  <b>Compartiment Monitorizare Proiecte Finantate din FSE</b>	<b>PROCEDURA DE SISTEM PRIVIND SELECȚIA PARTENERILOR ÎN VEDEREA DEPURERII UNOR CERERI DE FINANȚARE PENTRU PROIECTE DIN FONDURI EUROPENE NERAMBURSABILE</b>  <b>COD: PS - 118</b>	Ediția II Nr.ex.:1
		Revizia: 0 Nr.ex.:1
		Pag.35 din 51
		Exemplar: 1

Anexa nr.5  
Cod PS-118/F5

## GRILA DE EVALUARE ȘI SELECȚIE A CANDIDAȚILOR

Numele candidatului \_\_\_\_\_

Nr. crt.	Criterii de evaluare	Punctaj maxim	Punctaj participant
<b>1</b>	<b>Capacitatea tehnica și profesională</b>	<b>50</b>	
<b>1.1</b>	<b><u>Resurse umane</u></b>	<b><u>25</u></b>	
	Evaluarea calitativă a experienței specifice pentru postul vizat in CV <sup>1</sup> : <ul style="list-style-type: none"> <li>• nivel scăzut (experiență cuprinsă între 1 si 5 ani) - 5 puncte</li> <li>• nivel mediu (experiență cuprinsă între 5 ani și 10 ani) - 10 puncte</li> <li>• nivel înalt (experiență mai mare de 10 ani) - 15 puncte</li> </ul>	15	
	Numar angajati proprii cu contract individual de munca de cel puțin 3 luni calculate prin raportare la data limita de depunere a candidaturilor, nominalizati ca experti in dosarul de candidatura: <ul style="list-style-type: none"> <li>• Pentru cel mai mare număr de angajați Pmax se acorda - 10 puncte</li> <li>• Pentru număr de angajați mai mic decat Pmax se acordă punctajul astfel: P(n) rezultat = P(n) analizat x 10 puncte/ Pmax Unde: Pmax = candidatura cu cel mai mare număr de angajați P(n) analizat = numarul de angajati ai candidaturii n pentru care se face evaluarea</li> </ul>	10	
<b>1.2</b>	<b><u>Experiența similară in activitățile pentru care candidează</u></b>	<b><u>25</u></b>	
	Dovada implementării unor proiecte cu finanțare nerambursabilă, finalizate <sup>2</sup> in ultimii 9 ani stabiliți prin raportare la data limita de depunere a candidaturilor, cu un grad de indeplinire al indicatorilor stabiliți in cererile de finanțare depuse la candidatura, mai mare de 90% din tinta asumata: <ul style="list-style-type: none"> <li>• 2-8 proiecte - 5 puncte</li> <li>• între 9 și 15 proiecte - 15 puncte</li> <li>• mai mult de 15 proiecte - 25 puncte</li> </ul>	25	
<b>2.</b>	<b>Capacitate economica și financiară</b>	<b>50</b>	
	Suma cifrelor de afaceri sau suma veniturilor totale pe ultimii 4 ani fiscali pentru entitatile care nu au cifra de afaceri: <ul style="list-style-type: none"> <li>• Pentru un nivel al cifrei de afaceri/ suma veniturilor totale mai mare sau egal cu bugetul alocat partenerului se acorda punctajul maxim de 50 de puncte;</li> <li>• Pentru un nivel al cifrei de afaceri/ suma veniturilor totale mai mic decat bugetul alocat partenerului se acorda punctajul dupa urmatoarea formula:  Punctaj = <u>cifra de afaceri respectivă sau suma veniturilor respective</u> X 50 puncte Bugetul alocat partenerului</li> </ul>	50	
<b>TOTAL</b>		<b>100</b>	

Comisia de evaluare: (semnături) \_\_\_\_\_

Anexa nr.6

<sup>1</sup> Nivelul de experiență la nivelul unei candidaturi se consideră ca medie a nivelurilor de experiență ale experților propuși în cadrul candidaturii în cauză. Se va puncta doar experienta relevanta pentru postul vizat.

<sup>2</sup> Participanții la procedură trebuie să facă dovada implementării cu succes (indicatori îndepliniți în proporție de minim 90%) pentru fiecare proiect contorizat.

<b>AGENȚIA JUDEȚEANĂ PENTRU OCUPAREA FORȚEI DE MUNCĂ GALAȚI</b>  <b>Compartiment Monitorizare Proiecte Finantate din FSE</b>	<b>PROCEDURA DE SISTEM PRIVIND SELECȚIA PARTENERILOR ÎN VEDEREA DEPUȘII UNOR CERERI DE FINANȚARE PENTRU PROIECTE DIN FONDURI EUROPENE NERAMBURSABILE</b>  <b>COD: PS - 118</b>	Ediția II Nr.ex.:1
		Revizia: 0 Nr.ex.:1
		Pag.36 din 51
		Exemplar: 1

Cod PS-118/F6

**DECLARAȚIA PRIVIND EVITAREA CONFLICTULUI DE INTERESE**

a Comisiei de Selecție pentru evaluarea candidaturilor depuse pentru participarea la parteneriatul privind .....

Subsemnatul(a) ....., în calitate de președinte/membru evaluator declar următoarele:

- nu am fost implicat în elaborarea candidaturilor;
- nu am sprijinit cu informații, care să conducă la competiția neloială;
- nu dețin părți sociale, părți de interes, acțiuni din capitalul subscris al unuia dintre candidați;
- nu fac parte din consiliul de administrație/organul de conducere sau de supervizare a unuia dintre candidați;
- nu am informații privind implicarea persoanelor cu care mă aflu în relații profesionale sau personale în elaborarea candidaturilor primite și evaluate de Comisia de Selecție din care fac parte sau care să aibă calitatea de candidat;
- cunosc prevederile legislației române privind conflictul de interese și regimul incompatibilităților;
- în cazul în care pe parcursul procesului de selecție constat că mă aflu într-una din situațiile menționate mai sus, mă oblig să sesizez în scris, în scopul înlocuirii mele.

Această Declarație a fost dată pe proprie răspundere sub sancțiunile prevăzute de legislația civilă și penală privind falsul în declarații.

Nume, prenume  
Semnătura  
Data

<b>AGENȚIA JUDEȚEANĂ PENTRU OCUPAREA FORȚEI DE MUNCĂ GALAȚI</b>  <b>Compartiment Monitorizare Proiecte Finantate din FSE</b>	<b>PROCEDURA DE SISTEM PRIVIND SELECȚIA PARTENERILOR ÎN VEDEREA DEPURERII UNOR CERERI DE FINANȚARE PENTRU PROIECTE DIN FONDURI EUROPENE NERAMBURSABILE</b>  <b>COD: PS - 118</b>	Ediția II Nr.ex.:1
		Revizia: 0 Nr.ex.:1
		Pag.37 din 51
		Exemplar: 1

**Anexa nr.7  
Cod PS-118/F7**

**Scrisoare de informare referitoare la aprobarea prealabilă a candidaturii depuse în vederea participării la parteneriatul privind .....**

Către,

Instituția:

În atenția: Domnului/Doamnei ..... - funcție

Număr înregistrare candidatură: .....

Domeniul pentru care se aplică: .....

Stimate Domnule/Doamnă.....,

Prin prezenta vă facem cunoscut că în urma evaluării candidaturii depuse privind selecția partenerilor pentru parteneriatul ....., candidatura dumneavoastră a obținut un punctaj de ..... puncte.

Vă informăm că Lista finală a candidaților declarați admiși/ respinși urmare a selecției partenerilor, va fi publicată pe site-ul Agenției Județene pentru Ocuparea Forței de Muncă Galați ([www.anofm.ro](http://www.anofm.ro)), după soluționarea contestațiilor.

De asemenea, vă vom informa în scris individual asupra rezultatului final.

Un candidat care se consideră nedreptățit de punctajul obținut poate formula în scris o contestație care va fi trimisă spre soluționare Agenției Județene pentru Ocuparea Forței de Muncă Galați, pe adresa de e-mail [ajofm.gl@anofm.gov.ro](mailto:ajofm.gl@anofm.gov.ro), în termen de .....zile lucrătoare de la data comunicării prezentei.

Contestația se formulează în scris și va cuprinde:

- Datele de identificare ale contestatarului
- Numărul de înregistrare a candidaturii
- Domeniul pe care s-a aplicat
- Obiectul contestației
- Motivele de fapt și de drept
- Documentele pe care se întemeiază motivația
- Semnătura reprezentantului legal sau a împuternicitului acestuia, precum și ștampila organizației, după caz.

Contestatarul nu poate să depună documente noi în susținerea cauzei și nu poate să modifice conținutul candidaturii.

Cu stimă,

Director Executiv,

<b>AGENȚIA JUDEȚEANĂ PENTRU OCUPAREA FORȚEI DE MUNCĂ GALAȚI</b>  <b>Compartiment Monitorizare Proiecte Finantate din FSE</b>	<b>PROCEDURA DE SISTEM PRIVIND SELECȚIA PARTENERILOR ÎN VEDEREA DEPUȘII UNOR CERERI DE FINANȚARE PENTRU PROIECTE DIN FONDURI EUROPENE NERAMBURSABILE</b>  <b>COD: PS - 118</b>	Ediția II Nr.ex.:1
		Revizia: 0 Nr.ex.:1
		Pag.38 din 51
		Exemplar: 1

**Anexa nr.8  
Cod PS-118/F8**

### Scrisoare de informare privind respingerea candidaturii

Către,  
Instituția:  
În atenția: Domnului/Doamnei ..... - funcție  
Număr înregistrare candidatură: .....  
Domeniul pentru care se aplică: .....

Stimate Domnule/Doamnă.....,

Prin prezenta vă facem cunoscut că, în urma verificării îndeplinirii criteriilor de calificare/selecție pentru candidatura dumneavoastră depusă în vederea selecției pentru parteneriatul privind ....., candidatura dumneavoastră a fost declarată respinsă, din următoarele motive: .....

Un candidat care se consideră nedreptățit de rezultatele procesului de evaluare a candidaturilor poate formula în scris o contestație care va fi trimisă spre soluționare pe adresa de e-mail în termen de ..... zile lucrătoare de la data comunicării prezentei. Contestația se formulează în scris și va cuprinde:

- Datele de identificare ale contestatarului
- Numărul de înregistrare a candidaturii
- Domeniul pe care s-a aplicat
- Obiectul contestației
- Motivele de fapt și de drept
- Documentele pe care se întemeiază motivația
- Semnătura reprezentantului legal sau a împuternicitului acestuia, precum și ștampila organizației, după caz.

Contestatarul nu poate să depună documente noi în susținerea cauzei și nu poate să modifice conținutul candidaturii.

Vă mulțumim pentru participare și sperăm într-o colaborare viitoare.

Cu stimă,

Director Executiv,

<b>AGENȚIA JUDEȚEANĂ PENTRU OCUPAREA FORȚEI DE MUNCĂ GALAȚI</b>  <b>Compartiment Monitorizare Proiecte Finantate din FSE</b>	<b>PROCEDURA DE SISTEM PRIVIND SELECȚIA PARTENERILOR ÎN VEDEREA DEPUȘTII UNOR CERERI DE FINANȚARE PENTRU PROIECTE DIN FONDURI EUROPENE NERAMBURSABILE</b>  <b>COD: PS - 118</b>	Ediția II Nr.ex.:1
		Revizia: 0 Nr.ex.:1
		Pag.39 din 51
		Exemplar: 1

**Anexa nr.9  
Cod PS-118/F9**

**Scrisoare de informare referitoare la aprobarea candidaturii depuse în vederea participării la  
parteneriatul privind .....**

Către,  
 Instituția:  
 În atenția: Domnului/Doamnei ..... - funcție  
 Număr înregistrare candidatură: .....  
 Domeniul pentru care se aplică: .....

Stimate Domnule/Doamnă.....,

Prin prezenta vă facem cunoscut că în urma evaluării candidaturii depuse privind selecția pentru parteneriatul privind ..... și a expirării perioadei de contestații, organizația dumneavoastră a fost selectată și declarată ADMISĂ, cu .....puncte pentru .....

Persoana de contact din partea Agenției Județene pentru Ocuparea Forței de Muncă Galați este .....

Vă mulțumim pentru participare și va invităm la discuții pentru definitivarea colaborării.

Cu stimă,

Director Executiv,

<b>AGENȚIA JUDEȚEANĂ PENTRU OCUPAREA FORȚEI DE MUNCĂ GALAȚI</b>  <b>Compartiment Monitorizare Proiecte Finantate din FSE</b>	<b>PROCEDURA DE SISTEM PRIVIND SELECȚIA PARTENERILOR ÎN VEDEREA DEPUERII UNOR CERERI DE FINANȚARE PENTRU PROIECTE DIN FONDURI EUROPENE NERAMBURSABILE</b>  <b>COD: PS - 118</b>	Ediția II Nr.ex.:1
		Revizia: 0 Nr.ex.:1
		Pag.40 din 51
		Exemplar: 1

**Anexa nr.10  
Cod PS-118/F10**

**Scrisoare de informare referitoare la respingerea candidaturii depuse în vederea participării la  
parteneriatul privind .....**

Către,  
Instituția:  
În atenția: Domnului/Doamnei ..... - funcție  
Număr înregistrare candidatură: .....  
Domeniul pentru care se aplică: .....

Stimate Domnule/Doamnă.....,

În urma verificării îndeplinirii criteriilor de calificare/selecție pentru candidatura dumneavoastră depusă în vederea participării la parteneriatul privind ..... și a expirării perioadei de contestații/soluționare a contestației, vă informăm că aceasta a fost **RESPINSĂ**.

Vă mulțumim pentru participare și sperăm într-o colaborare viitoare.

Cu stimă,

Director Executiv,

<b>AGENȚIA JUDEȚEANĂ PENTRU OCUPAREA FORȚEI DE MUNCĂ GALAȚI</b>  <b>Compartiment Monitorizare Proiecte Finantate din FSE</b>	<b>PROCEDURA DE SISTEM PRIVIND SELECȚIA PARTENERILOR ÎN VEDEREA DEPURERII UNOR CERERI DE FINANȚARE PENTRU PROIECTE DIN FONDURI EUROPENE NERAMBURSABILE</b>  <b>COD: PS - 118</b>	Ediția II Nr.ex.:1
		Revizia: 0 Nr.ex.:1
		Pag.41 din 51
		Exemplar: 1

**Anexa nr.11  
Cod PS-118/F11**

**PROCES-VERBAL  
de evaluare si selectie partener**

Incheiat astazi, \_\_\_\_\_, cu ocazia derularii procedurii de selectie a partenerului \_\_\_\_\_ in vederea \_\_\_\_\_ implementarii \_\_\_\_\_ proiectului \_\_\_\_\_.

Anuntul de selectie a partenerului nr. \_\_\_\_\_ din \_\_\_\_\_ a fost publicat pe site-ul institutiei la data de \_\_\_\_\_.

Termenul limita pentru depunerea documentatiei: \_\_\_\_\_

Comisia de evaluare si selectie a partenerilor a fost numita prin Decizia Directorului nr. \_\_\_\_\_ / \_\_\_\_\_, compusa din:

1. .... - Presedinte;
2. .... - Membru;
3. .... - Membru;
4. .... - Secretar.

a procedat in data de \_\_\_\_\_, ora \_\_\_\_\_, la sediul AJOFM Galati, la deschiderea si evaluarea dosarelor de candidatură depuse in vederea selecției unui partener si încheierea unui Acord de Parteneriat, în scopul elaborării și depunerii unei cereri de finanțare în cadrul Programului .....

Presedintele comisiei de evaluare informeaza ca procedura de selectie si evaluare s-a organizat in conformitate cu prevederile:

- Ordonanța Guvernului nr.119/1999 privind controlul intern managerial și controlul financiar preventiv, republicată, cu modificările și completările ulterioare;
- Ordonanța de urgență a Guvernului nr.66/2011 privind prevenirea, constatarea și sancționarea neregulilor apărute în obținerea și utilizarea fondurilor europene și/sau a fondurilor publice naționale aferente acestora, cu modificările și completările ulterioare;
- Ordonanța de urgență a Guvernului nr.40/2015 privind gestionarea financiară a fondurilor europene pentru perioada de programare 2014-2020, cu modificările și completările ulterioare;
- Ordonanța de urgență a Guvernului nr.133/2021 privind gestionarea financiară a fondurilor europene pentru perioada de programare 2021-2027 alocate României din Fondul european de dezvoltare regională, Fondul de coeziune, Fondul social european Plus, Fondul pentru o tranziție justă, cu modificările și completările ulterioare;
- Ordonanța de urgență a Guvernului nr. 23/2023 privind instituirea unor măsuri de simplificare și digitalizare pentru gestionarea fondurilor europene aferente Politicii de coeziune 2021-2027.

**Nu s-au solicitat/ s-au solicitat** clarificari privind anuntul nr. \_\_\_\_\_ din \_\_\_\_\_ si a documentatiei anexate acestuia.

Candidatii au depus documentele in termenul limita prevazut in anuntul de selectie partener in cadrul Programului ..... si sunt urmatoarii:

....., dosarul inregistrat cu nr..... / .....

....., dosarul inregistrat cu nr..... / .....

**Nu au fost/ au fost** dosare intarziate, primite dupa termenul limita stabilit prin anunt.

<b>AGENȚIA JUDEȚEANĂ PENTRU OCUPAREA FORȚEI DE MUNCĂ GALAȚI</b>  <b>Compartiment Monitorizare Proiecte Finantate din FSE</b>	<b>PROCEDURA DE SISTEM PRIVIND SELECȚIA PARTENERILOR ÎN VEDEREA DEPUERII UNOR CERERI DE FINANȚARE PENTRU PROIECTE DIN FONDURI EUROPENE NERAMBURSABILE</b>  <b>COD: PS - 118</b>	Ediția II Nr.ex.:1
		Revizia: 0 Nr.ex.:1
		Pag.42 din 51
		Exemplar: 1

Documentele solicitate au fost verificate si analizate pentru fiecare candidat in parte. In urma evaluarii documentelor depuse, comisia de evaluare si selectie a solicitat clarificari urmatozilor candidati:

1.....

2.....

Candidatul/candidatii a/ au raspuns solicitarii in termenul precizat.

### GRILĂ EVALUARE ETAPA DE CALIFICARE A CANDIDAȚILOR

<i>Criteria calificare</i>	DA	NU
<b><i>I. Conformitatea documentelor</i></b>		
I.1 Au fost depuse de către ofertant toate documente solicitate		
I.2 Documentele solicitate respectă modelul publicat pe site-ul AJOFM GALATI		
I.3 Documentele date ca model sunt integral și corect completate		
<b><i>II. Capacitatea ofertantului de a furniza servicii corespunzător activităților proiectului</i></b>		
II.1 Are în obiectul de activitate prestarea de servicii de natura celor care sunt necesare implementării proiectului, conform cu temele și activitățile la care dorește să fie partener. Depune copia Certificatului de acreditare a serviciilor de informare si consiliere profesionala. Depune copia Autorizatiei de furnizare a serviciilor de formare profesionala.		
II.2 A implementat si finalizat in calitate de partener sau beneficiar, cel puțin 1 proiect cu finanțare nerambursabilă și are experiența similara de cel puțin 24 luni în activitățile proiectului în ultimii 5 ani, stabiliți prin raportare la data limita de depunere a candidaturilor		
II.3 Are capacitatea financiară și operațională de realizare a activităților din proiect. Valoarea medie a cifrei de afaceri globala pe ultimii 4 ani financiari încheiați, in lei fara TVA trebuie sa fie cel puțin egala cu valoarea bugetului alocat partenerului.		
<b><i>III. Conduita ofertantului</i></b>		
III.1 Declarație pe propria răspundere a reprezentantului legal (semnată și ștampilată de către acesta) că nu se încadrează în niciuna din situațiile de excludere stipulate în cadrul Regulilor generale privind eligibilitatea solicitanților stipulate în documnetele cadru de implementare (ex. Ghidul solicitantului orientări generale, ghid condiții specifice, după caz în funcție de programul accesat).		
III.2 Declarație pe propria răspundere a reprezentantului legal (semnată) care atestă faptul ca participantul nu este subiect al unui conflict de interese		

Notă: Ofertantul se consideră calificat numai în cazul în care la toate criteriile de calificare a fost bifată rubrica "DA".

<b>AGENȚIA JUDEȚEANĂ PENTRU OCUPAREA FORȚEI DE MUNCĂ GALAȚI</b>  <b>Compartiment Monitorizare Proiecte Finantate din FSE</b>	<b>PROCEDURA DE SISTEM PRIVIND SELECȚIA PARTENERILOR ÎN VEDEREA DEPURERII UNOR CERERI DE FINANȚARE PENTRU PROIECTE DIN FONDURI EUROPENE NERAMBURSABILE</b>  <b>COD: PS - 118</b>	Ediția II Nr.ex.:1
		Revizia: 0 Nr.ex.:1
		Pag.43 din 51
		Exemplar: 1

Se vor analiza documentele depuse de către solicitant prevăzute la pct. 4, secțiunea „Dosarul de candidatură”.

### GRILA DE EVALUARE ȘI SELECȚIE A CANDIDAȚILOR

Numele candidatului \_\_\_\_\_

Nr. crt.	Criterii de evaluare	Punctaj maxim	Punctaj participant
<b>1</b>	<b>Capacitatea tehnica și profesională</b>	<b>50</b>	
<b>1.1</b>	<b><u>Resurse umane</u></b>	<b><u>25</u></b>	
	Evaluarea calitativă a experienței specifice pentru postul vizat in CV <sup>3</sup> : <ul style="list-style-type: none"> <li>• nivel scăzut (experiență cuprinsă între 1 și 5 ani) - 5 puncte</li> <li>• nivel mediu (experiență cuprinsă între 5 ani și 10 ani) - 10 puncte</li> <li>• nivel înalt (experiență mai mare de 10 ani) - 15 puncte</li> </ul>	15	
	Numar angajati proprii cu contract individual de munca de cel puțin 3 luni calculate prin raportare la data limita de depunere a candidaturilor, nominalizati ca experti in dosarul de candidatura: <ul style="list-style-type: none"> <li>• Pentru cel mai mare număr de angajați Pmax se acorda - 10 puncte</li> <li>• Pentru număr de angajați mai mic decat Pmax se acordă punctajul astfel: P(n) rezultat = P(n) analizat x 10 puncte/ Pmax</li> </ul> Unde: Pmax = candidatura cu cel mai mare număr de angajați P(n) analizat = numarul de angajati ai candidaturii n pentru care se face evaluarea	10	
<b>1.2</b>	<b><u>Experiența similară în activitățile pentru care candidează</u></b>	<b><u>25</u></b>	
	Dovada implementării unor proiecte cu finanțare nerambursabilă, finalizate <sup>4</sup> in ultimii 9 ani stabiliți prin raportare la data limita de depunere a candidaturilor, cu un grad de indeplinire al indicatorilor stabiliți in cererile de finantare depuse la candidatura, mai mare de 90% din tinta asumata: <ul style="list-style-type: none"> <li>• 2-8 proiecte - 5 puncte</li> <li>• între 9 și 15 proiecte - 15 puncte</li> <li>• mai mult de 15 proiecte - 25 puncte</li> </ul>	25	
<b>2.</b>	<b>Capacitate economica și financiară</b>	<b>50</b>	
	Suma cifrelor de afaceri sau suma veniturilor totale pe ultimii 4 ani fiscali pentru entitatile care nu au cifra de afaceri: <ul style="list-style-type: none"> <li>• Pentru un nivel al cifrei de afaceri/ suma veniturilor totale mai mare sau egal cu bugetul alocat partenerului se acorda punctajul maxim de 50 de puncte;</li> <li>• Pentru un nivel al cifrei de afaceri/ suma veniturilor totale mai mic decat bugetul alocat partenerului se acorda punctajul dupa urmatoarea formula:  Punctaj = <math>\frac{\text{cifra de afaceri respectivă sau suma veniturilor respective}}{\text{Bugetul alocat partenerului}} \times 50 \text{ puncte}</math></li> </ul>	50	
<b>TOTAL</b>		<b>100</b>	

<sup>3</sup> Nivelul de experiență la nivelul unei candidaturi se consideră ca medie a nivelurilor de experiență ale experților propuși în cadrul candidaturii în cauză. Se va puncta doar experienta relevanta pentru postul vizat.

<sup>4</sup> Participanții la procedură trebuie să facă dovada implementării cu succes (indicatori îndepliniți în proporție de minim 90%) pentru fiecare proiect contorizat.

<b>AGENȚIA JUDEȚEANĂ PENTRU OCUPAREA FORȚEI DE MUNCĂ GALAȚI</b>  <b>Compartiment Monitorizare Proiecte Finantate din FSE</b>	<b>PROCEDURA DE SISTEM PRIVIND SELECȚIA PARTENERILOR ÎN VEDEREA DEPUȘTII UNOR CERERI DE FINANȚARE PENTRU PROIECTE DIN FONDURI EUROPENE NERAMBURSABILE</b>  <b>COD: PS - 118</b>	<b>Ediția II Nr.ex.:1</b>
		<b>Revizia: 0 Nr.ex.:1</b>
		<b>Pag.44 din 51</b>
		<b>Exemplar: 1</b>

Potrivit procedurii pentru selectarea partenerilor in cadrul proiectelor derulate cu fonduri europene, documentatiile depuse de candidati indeplinesc criteriile de evaluare si selectie, intrunind conform grilei de evaluare urmatoarele punctaje:

-....., cu dosarul nr...../..... **a obtinut ..... puncte**  
-....., cu dosarul nr...../..... **a obtinut ..... puncte**  
punctaje mai mari de 60 puncte, astfel comisia de evaluare si selectie parteneri declara admis/ admisi candidatul/ candidatii:

1. ....
2. ....

Prezentul proces-verbal a fost incheiat astazi, ....., intr-un exemplar original.

Comisia de evaluare si selectie parteneri:

- |       |              |       |
|-------|--------------|-------|
| ..... | - Presedinte | ..... |
| ..... | - Membru     | ..... |
| ..... | - Membru     | ..... |
| ..... | - Secretar   | ..... |

<b>AGENȚIA JUDEȚEANĂ PENTRU OCUPAREA FORȚEI DE MUNCĂ GALAȚI</b>  <b>Compartiment Monitorizare Proiecte Finantate din FSE</b>	<b>PROCEDURA DE SISTEM PRIVIND SELECȚIA PARTENERILOR ÎN VEDEREA DEPUERII UNOR CERERI DE FINANȚARE PENTRU PROIECTE DIN FONDURI EUROPENE NERAMBURSABILE</b>  <b>COD: PS - 118</b>	Ediția II Nr.ex.:1
		Revizia: 0 Nr.ex.:1
		Pag.45 din 51
		Exemplar: 1

**Anexa nr.12  
Cod PS-118/F12**

Nr. \_\_\_\_\_/\_\_\_\_\_

**Aprobat  
Director Executiv,**

## **RAPORTUL PROCEDURII DE SELECȚIE A PARTENERILOR**

### **1) Referințe:**

#### **1.1 Procedura aplicată:**

Procedura de sistem privind selecția partenerilor în vederea depunerii unor cereri de finanțare pentru proiecte din fonduri europene nerambursabile, elaborată la nivelul Agenției Judetene de Ocupare a Forței de Muncă Galați, Cod PS-118, Ediția 1, Revizia 5, aprobată la data de .../.../....., procedură elaborată în conformitate cu prevederile OUG 133/2021, privind gestionarea financiară a fondurilor europene pentru perioada de programare 2021-2027 alocate României din Fondul european de dezvoltare regională, Fondul de coeziune, Fondul social european Plus, Fondul pentru o tranziție justă, cu modificările și completările ulterioare.

#### **1.2 Numărul/data anunțului și data publicării:**

Prezentul raport se încheie pentru procedura de selecție a partenerilor demarată prin intermediul **Anunțului de intenție a selecției partenerilor** cu număr de înregistrare ..... din data de ..... și publicat pe site-ul <https://www.anofm.ro/> în data de .....

### **2) Conținutul raportului:**

#### **2.1 Informații generale:**

Denumire Apel proiecte:

Denumire Program:

Prioritatea:

Obiectivul specific:

Actiunea:

#### **2.2 Legislația aplicabilă**

- Acord de parteneriat pentru perioada de programare 2021-2027, semnat între Comisia Europeană și România;
- Programul Educație și Ocupare;
- Programul Tranziție Justă;
- Planul teritorial pentru o tranziție justă în județul Galați;
- Legea nr.202/2006, privind organizarea și funcționarea Agenției Naționale pentru Ocuparea Forței de Muncă, republicată, cu modificările și completările ulterioare;

<b>AGENȚIA JUDEȚEANĂ PENTRU OCUPAREA FORȚEI DE MUNCĂ GALAȚI</b>  <b>Compartiment Monitorizare Proiecte Finantate din FSE</b>	<b>PROCEDURA DE SISTEM PRIVIND SELECȚIA PARTENERILOR ÎN VEDEREA DEPURERII UNOR CERERI DE FINANȚARE PENTRU PROIECTE DIN FONDURI EUROPENE NERAMBURSABILE</b>  <b>COD: PS - 118</b>	Ediția II Nr.ex.:1
		Revizia: 0 Nr.ex.:1
		Pag.46 din 51
		Exemplar: 1

- Legea nr.161/2003 privind unele măsuri pentru asigurarea transparenței în exercitarea demnităților publice, a funcțiilor publice și în mediul de afaceri, prevenirea și sancționarea corupției, cu modificările și completările ulterioare;
- Legea nr.78/2000 privind prevenirea, descoperirea și sancționarea faptelor de corupție, cu modificările și completările ulterioare;
- Ordonanța Guvernului nr. 137/2000 privind prevenirea și sancționarea tuturor formelor de discriminare, republicată;
- Ordonanța de urgență a Guvernului nr.66/2011 privind prevenirea, constatarea și sancționarea neregulilor apărute în obținerea și utilizarea fondurilor europene și/sau a fondurilor publice naționale aferente acestora, cu modificările și completările ulterioare;
- Ordonanța de urgență a Guvernului nr.133/2021 privind gestionarea financiară a fondurilor europene pentru perioada de programare 2021-2027 alocate României din Fondul european de dezvoltare regională, Fondul de coeziune, Fondul social european Plus, Fondul pentru o tranziție justă, cu modificările și completările ulterioare;
- Hotărârea Guvernului nr.1.610/2006, privind aprobarea Statutului Agenției Naționale pentru Ocuparea Forței de Muncă cu modificările și completările ulterioare;
- Hotărârea Guvernului nr.875/2011 pentru aprobarea Normelor metodologice de aplicare a prevederilor OUG nr.66/2011 privind prevenirea, constatarea și sancționarea neregulilor apărute în obținerea și utilizarea fondurilor europene și/sau a fondurilor publice naționale aferente acestora, cu modificările și completările ulterioare;
- Hotărârea Guvernului nr.829/2022 pentru aprobarea Normelor metodologice de aplicare a Ordonanței de urgență a Guvernului nr.133/2021 privind gestionarea financiară a fondurilor europene pentru perioada de programare 2021-2027 alocate României din Fondul european de dezvoltare regională, Fondul de coeziune, Fondul social european Plus, Fondul pentru o tranziție justă cu modificările și completările ulterioare;
- Hotărârea Guvernului nr.873/2022 pentru stabilirea cadrului legal privind eligibilitatea cheltuielilor efectuate de beneficiari în cadrul operațiunilor finanțate în perioada de programare 2021-2027 prin Fondul european de dezvoltare regională, Fondul social european Plus, Fondul de coeziune și Fondul pentru o tranziție justă;

### 2.3 Calendarul procedurii de selecție

Activitate	Termen
Publicare anunt si lansare procedura de selectie a partenerilor	
Constituirea comisiei de evaluare si selectie	
Transmitere solicitari de clarificare de catre potentialii candidati	
Raspunsuri la solicitarile de clarificari	
Depunerea dosarelor de candidatura	
Evaluarea candidaturilor - etapa I criterii de calificare	
Evaluarea candidaturilor - etapa II criterii de selectie	
Solicitari de clarificare catre candidati	
Analiza raspunsuri la solicitarile de clarificari	
Intocmirea Raportului procedurii de evaluare si selectie	
Publicare anunt privind rezultatul selectiei si comunicare catre candidati	
Depunere contestatii	
Solutionarea contestatiilor	
Publicarea anuntului final privind rezultatele selectiei	
Contactarea partenerilor selectati	

<b>AGENȚIA JUDEȚEANĂ PENTRU OCUPAREA FORȚEI DE MUNCĂ GALAȚI</b>  <b>Compartiment Monitorizare Proiecte Finantate din FSE</b>	<b>PROCEDURA DE SISTEM PRIVIND SELECȚIA PARTENERILOR ÎN VEDEREA DEPURERII UNOR CERERI DE FINANȚARE PENTRU PROIECTE DIN FONDURI EUROPENE NERAMBURSABILE</b>  <b>COD: PS - 118</b>	Ediția II Nr.ex.:1
		Revizia: 0 Nr.ex.:1
		Pag.47 din 51
		Exemplar: 1

## 2.4 Modul de desfășurare a procedurii de selecție

Procedura de selecție a potențialilor parteneri este realizată în cadrul Agenției Județene de Ocupare a Forței de Muncă Galați cu respectarea principiilor:

- transparența procesului;
- nediscriminarea, tratament egal;
- eficientizarea utilizării fondurilor.

Comisia de selecție a candidaturilor primite și aplicarea criteriilor de calificare și selecție stabilite în anunțul de lansare a procedurii de selecție a partenerilor a fost numită prin decizia Directorului Executiv al AJOFM Galați nr. .... /.....

Componenta comisiei de selecție este următoarea:

Nume și prenume	Compartiment	Funcția în comisie (titular/supleant)
		Presedinte
		Membru titular
		Membru titular
		Membru supleant
		Membru supleant
		Secretar

Anunțul de intenție a selecției partenerilor a fost postat la următoarea adresă web: <https://www.anofm.ro/> (la dosarul procedurii se va atașa dovada publicării anunțului cu afisarea corespunzătoare a datei de afisare)

Clarificări solicitate de potențiali candidați până la termenul limită de depunere a candidaturilor:

*(daca au existat solicitari de clarificari, se vor prezenta acestea, precum și răspunsurile oferite)*

*(daca nu au existat solicitari de clarificari, se va menționa acest aspect)*

### 2.4.1 Informații privind candidații participanți la procedură

În cadrul prezentei proceduri de selecție a partenerilor, au fost depuse ..... candidaturi, în perioada de depunere conform calendarului de selecție, (ne)existând candidaturi care au/nu au depășit termenul maxim de depunere a dosarelor.

Astfel, au fost depuse ..... dosare de candidatura, după cum urmează:

Candidat nr. .... (Denumire, CUI/CIF)	Categoria de partener pentru care a depus dosarul de candidatura	Data e-mail/ Nr. inregistrare AJOFM GL	Activitățile la care s-a înscris candidatul	Documente depuse

### 2.4.2 Date privind procesul de evaluare a candidaților, conform procedurii interne de selecție.

#### 2.4.2.1 Etapa I de calificare:

Procesul de evaluare s-a realizat în perioada .....

<b>AGENȚIA JUDEȚEANĂ PENTRU OCUPAREA FORȚEI DE MUNCĂ GALAȚI</b>  <b>Compartiment Monitorizare Proiecte Finantate din FSE</b>	<b>PROCEDURA DE SISTEM PRIVIND SELECȚIA PARTENERILOR ÎN VEDEREA DEPURERII UNOR CERERI DE FINANȚARE PENTRU PROIECTE DIN FONDURI EUROPENE NERAMBURSABILE</b>  <b>COD: PS - 118</b>	Ediția II Nr.ex.:1
		Revizia: 0 Nr.ex.:1
		Pag.48 din 51
		Exemplar: 1

Comisia de evaluare a verificat îndeplinirea condițiilor de participare și a cerințelor minime asociate, prin verificarea informațiilor prezentate de candidați în Formularul de candidatură și în documentele ce îl însoțeau, în raport cu condițiile de participare și cerințele minime asociate din anunțul de intenție.

În urma verificării de către comisia de evaluare a îndeplinirii condițiilor de calificare în etapa I, au fost declarate calificate/respinse solicitările de participare depuse de următorii candidați:

Nr. crt.	Ofertant/candidat	Calificat/Respins	Motivele care au stat la baza deciziei de respingere
<b>Categoria de partener: .....</b>			
1	[se introduce denumirea ofertantului/candidatului]		[se prezinta motivele în fapt și în drept care au stat la baza respingerii]
...	[se introduce denumirea ofertantului/candidatului]		[se prezinta motivele în fapt și în drept care au stat la baza respingerii]
<b>Categoria de partener: .....</b>			
1	[se introduce denumirea ofertantului/candidatului]		[se prezinta motivele în fapt și în drept care au stat la baza respingerii]
...	[se introduce denumirea ofertantului/candidatului]		[se prezinta motivele în fapt și în drept care au stat la baza respingerii]

În urma evaluării desfășurate în etapa de calificare, membrii comisiei de evaluare, pentru următorii candidați, au decis să fie analizate îndeplinirea criteriilor de selecție în cadrul etapei a II - a:

Candidat nr. .... (Denumire, CUI/CIF)	Categoria de partener pentru care a depus dosarul de candidatură

#### **2.4.2.2 Etapa a II - a de selecție:**

Documentele depuse de candidații calificați în etapa I au fost evaluate de comisia de evaluare în raport cu cerințele din anunțul de intenție pe baza informațiilor prezentate de candidați, iar rezultatul evaluării se regăsește în centralizarea realizată de secretarul comisiei.

Comisia de evaluare a evaluat candidaturile sub aspectul:

- corelării cu criteriile de selecție prezentate în anunțul de intenție;
- identificării și remedierii eventualelor erori și corectării acestora în condițiile admise de lege;
- încadrării în bugetul alocat, inclusiv sub aspectul analizării posibilității de asigurare a cofinantării;

<b>AGENȚIA JUDEȚEANĂ PENTRU OCUPAREA FORȚEI DE MUNCĂ GALAȚI</b>  Compartiment Monitorizare Proiecte Finantate din FSE	<b>PROCEDURA DE SISTEM PRIVIND SELECȚIA PARTENERILOR ÎN VEDEREA DEPURERII UNOR CERERI DE FINANȚARE PENTRU PROIECTE DIN FONDURI EUROPENE NERAMBURSABILE</b>  COD: PS - 118	Ediția II Nr.ex.:1
		Revizia: 0 Nr.ex.:1
		Pag.49 din 51
		Exemplar: 1

➤ asigurării ca bugetul propus este fundamentat pe baza unor costuri realiste și corelate cu activitățile și ca nu este/sunt neobișnuit de scăzut/scăzute în raport cu ce urmează a fi livrat/prestat/executat astfel încât nu se poate asigura realizarea activităților propuse la parametrii cantitativi și calitativi solicitați prin anunțul de intenție.

În urma desfășurării procesului de evaluare, candidații calificați în etata a II -a au obținut următorul punctaj:

Nr. crt	Candidat	Punctaj
<b>Categoria de partener: .....</b>		
1		
...		
<b>Categoria de partener: .....</b>		
1		
...		

### 3) Concluzii și semnături

Comisia de evaluare constată că următorii candidați au obținut punctajul cel mai mare și au fost selectați drept parteneri pentru depunerea cererii de finanțare în cadrul apelului de proiecte .....

Candidatul propus	Activitățile din cadrul cererii de finanțare pentru care a fost selectat
<b>Categoria de partener: .....</b>	
<b>Categoria de partener: .....</b>	

Secretarul comisiei de evaluare va proceda la afișarea rezultatelor preliminare pe pagina web a AJOFM Galați, respectiv [www.anofm.ro](http://www.anofm.ro) și la comunicarea rezultatului preliminar al procedurii de selecție către candidați.

După expirarea perioadei de depunere a contestațiilor și soluționarea acestora (dacă a fost cazul), secretarul comisiei de evaluare va proceda la afișarea rezultatelor finale pe pagina web a AJOFM Galați, respectiv [www.anofm.ro](http://www.anofm.ro) și la comunicarea rezultatului final al procedurii de selecție către candidați.

Drept pentru care s-a încheiat prezentul raport al procedurii într-un singur exemplar original pentru a fi inclus în dosarul de elaborare a cererii de finanțare, azi, \_\_\_\_\_, la sediul Agenției Județene de Ocupare a Forței de Muncă Galați - str. Domneasca nr. 191, mun. Galați, jud. Galați.

Comisie selecție	Numele/ prenumele	semnătura
Președinte		
Membru titular		
Membru titular		
Secretar		

<b>AGENȚIA JUDEȚEANĂ PENTRU OCUPAREA FORȚEI DE MUNCĂ GALAȚI</b>  <b>Compartiment Monitorizare Proiecte Finantate din FSE</b>	<b>PROCEDURA DE SISTEM PRIVIND SELECȚIA PARTENERILOR ÎN VEDEREA DEPUȘTII UNOR CERERI DE FINANȚARE PENTRU PROIECTE DIN FONDURI EUROPENE NERAMBURSABILE</b>  <b>COD: PS - 118</b>	Ediția II Nr.ex.:1
		Revizia: 0 Nr.ex.:1
		Pag.50 din 51
		Exemplar: 1

**Anexa nr.13  
Cod PS-118/F13**

**DECLARAȚIA DE CONFIDENȚIALITATE ȘI IMPARȚIALITATE**  
a Comisiei de Selecție pentru evaluarea candidaturilor depuse în vederea participării la  
parteneriatul privind .....

Subsemnatul(a) ....., în calitate de președinte/membru evaluator al candidaturilor primite în vederea analizării și evaluării, mă oblig să păstrez confidențialitatea asupra oricărei informații sau document („informație confidențială”) dezvăluită mie ori pregătită de mine în cursul sau ca rezultat al procesului de selecție și consimt ca acestea să le utilizez numai în scopul acestei selecții și că nu vor fi dezvăluite unei terțe părți. Consimt să nu păstrez copii ale niciunei informații scrise.

De asemenea, mă angajez să nu copiez/păstrez informații în format electronic privind candidaturile evaluate, așa cum sunt puse la dispoziția mea de către președintele Comisiei. Informațiile confidențiale nu vor fi dezvăluite niciunui alt angajat sau expert.

Totodată, declar că îmi voi îndeplini responsabilitățile cu onestitate și imparțialitate.

Declar că sunt independent față de toate părțile care au de câștigat din procesul de selecție.

Nu există fapte sau circumstanțe previzibile, prezente sau trecute, sau care să apară în viitorul apropiat, care să-mi afecteze independența față de oricare dintre solicitanți. Dacă pe parcursul procesului de selecție va apărea evident că o asemenea relație există sau a fost stabilită, mă voi retrage de îndată din procesul de selecție. În măsura în care pe parcursul procesului de evaluare apar fapte sau circumstanțe care să-mi afecteze independența față de oricare dintre solicitanți, mă oblig să comunic de îndată aceste aspecte președintelui comisiei de selecție și Agenției Judetene pentru Ocuparea Forței de Munca Galați.

Nume, prenume:

Semnătura:

Data:

<b>AGENȚIA JUDEȚEANĂ PENTRU OCUPAREA FORȚEI DE MUNCĂ GALAȚI</b>  <b>Compartiment Monitorizare Proiecte Finantate din FSE</b>	<b>PROCEDURA DE SISTEM PRIVIND SELECȚIA PARTENERILOR ÎN VEDEREA DEPUȘTII UNOR CERERI DE FINANȚARE PENTRU PROIECTE DIN FONDURI EUROPENE NERAMBURSABILE</b>  <b>COD: PS - 118</b>	Ediția II Nr.ex.:1
		Revizia: 0 Nr.ex.:1
		Pag.51 din 51
		Exemplar: 1

**Anexa nr.14  
Cod PS-118/F14**

**ANUNT  
REZULTAT PROCEDURA SELECTIE PARTENER PROIECT**

Rezultatul evaluarii dosarului organizata in cadrul procedurii de selectie partener in proiect in data de \_\_\_\_\_, in cadrul Programului Educatie Ocupare 2021 - 2027 este:

Nr inregistrare dosar candidat	Rezultat selectie	Punctaj obtinut

Afisat azi, \_\_\_\_\_, ora \_\_\_\_\_

Secretar comisie evaluare si selectie: \_\_\_\_\_