



Situația statistică

a șomajului înregistrat la 30 Iunie 2015

La sfârșitul lunii iunie 2015, rata șomajului înregistrat la nivel național a fost de 4,94 %, mai mare cu 0,01 pp decât cea din luna mai a anului 2015 și mai mare cu 0,06 pp decât cea din luna iunie a anului 2014.

Numărul total de șomeri la finele lunii iunie, de 446.703 persoane, a crescut cu 1.209 persoane față de cel de la finele lunii anterioare.

Din totalul șomerilor înregistrați, 363.865 au fost șomeri neindemnizați și 82.838 indemnizați. Numărul șomerilor indemnizați a scăzut cu 4.568 persoane, iar numărul șomerilor neindemnizați a crescut cu 5.777 persoane față de luna precedentă.

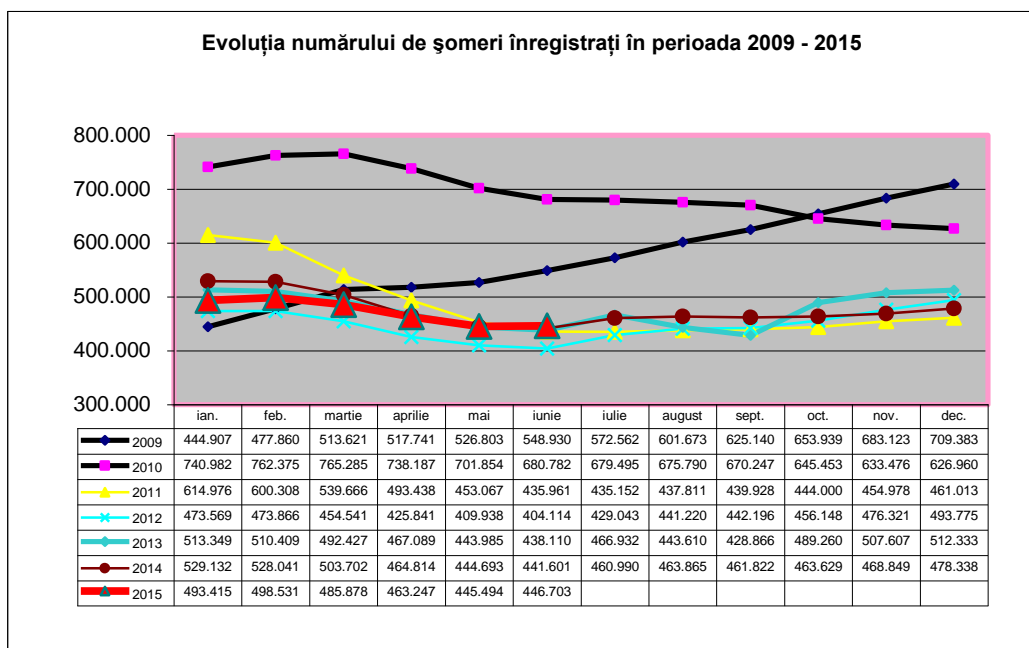
Pondere șomerilor neindemnizați în numărul total al șomerilor (81,46%) crește față de luna precedentă cu 1,08 pp.

Referitor la șomajul înregistrat pe sexe, în luna iunie 2015, comparativ cu luna precedentă, rata șomajului masculin a scăzut de la 5,35 % în luna mai la 5,32%, iar rata șomajului feminin a crescut de la 4,44 % în luna mai la 4,50 %.

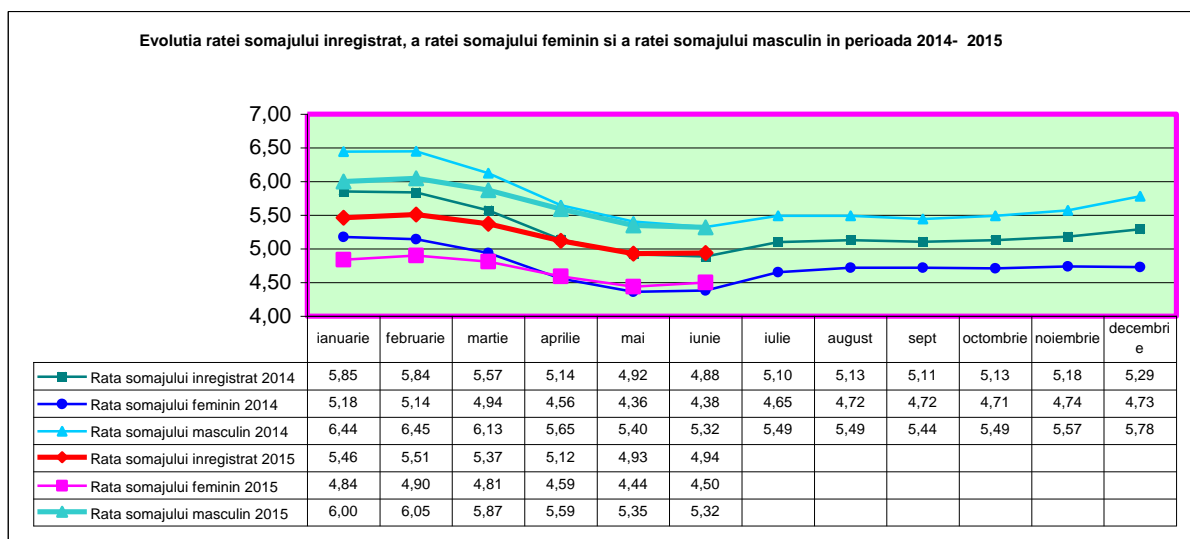
Numărul șomerilor femei la 30 iunie 2015 era de 190.157 persoane, în timp ce numărul șomerilor bărbați era de 256.546 persoane.

Pe medii de rezidență numărul șomerilor la finele lunii iunie 2015 se prezintă astfel: 142.350 șomeri provin din mediul urban și 304.353 șomeri provin din mediul rural.

În graficul următor este prezentată evoluția numărului șomerilor înregistrați în perioada 2009-2015:



Evoluția ratei șomajului înregistrat și a ratelor șomajului pe sexe, în perioada 2014 - 2015 este prezentată sugestiv în graficul de mai jos:



Numărul de șomeri a scăzut în 21 de județe și în municipiul București, cele mai mari scăderi înregistrându-se în județele: Alba cu 1079 persoane, Bihor cu 987 persoane, Vaslui cu 535 persoane, Constanța cu 506 persoane și Argeș cu 470 persoane.

În municipiul București numărul de șomeri a scăzut cu 4 persoane.

Numărul de șomeri a crescut în 20 de județe, cele mai mari creșteri înregistrându-se în județele: Galați cu 1.220 șomeri înregistrați, Buzău cu 1.113 șomeri înregistrați, Gorj cu 863 șomeri înregistrați, Maramureș cu 676 șomeri înregistrați și Suceava cu 514 șomeri înregistrați.

Rata șomajului a scăzut în 21 de județe, cele mai mari scăderi înregistrându-se în județele: Alba cu 0,60pp, Bihor cu 0,35 pp, Vaslui cu 0,34 pp, Bistrița cu 0,19 pp, Argeș cu 0,18 pp și Constanța cu 0,16 pp.

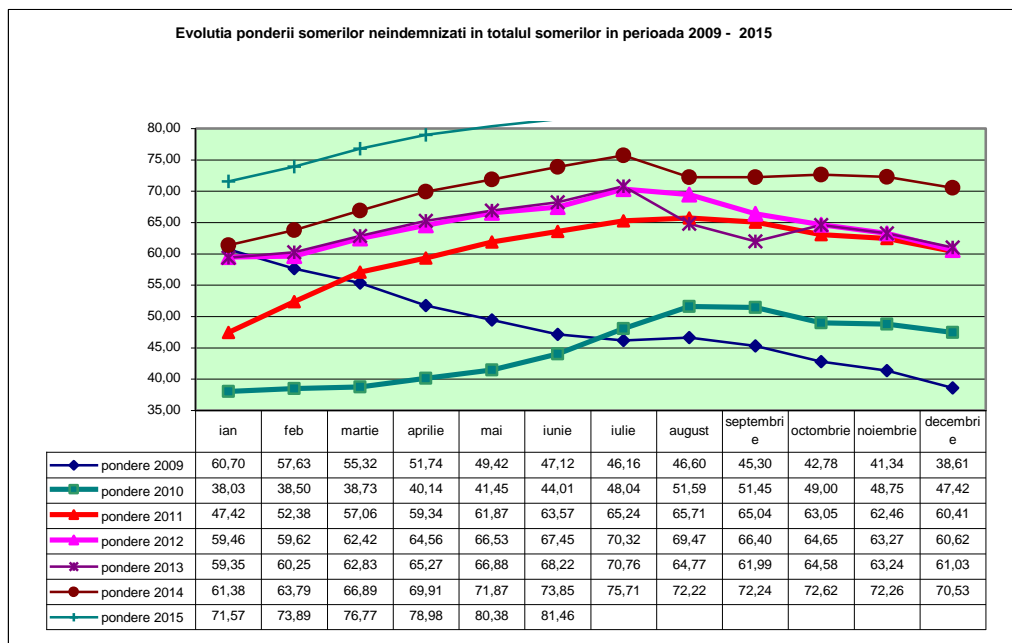
În municipiul București rata șomajului și-a păstrat valoarea din luna anterioară (1,92%).

Rata șomajului a crescut în 20 de județe, cele mai mari creșteri înregistrându-se în județele: Galați cu 0,60 pp, Gorj și Buzău cu 0,58 pp, Covasna cu 0,49 pp, Maramureș cu 0,32pp și Giurgiu cu 0,27 pp.

Județele cu cea mai mare pondere a șomerilor neindemnizați în numărul total al șomerilor sunt: Mureș (90,69%), Vaslui (90,43%), Galați (89,15%), Teleorman (88,38%), Călărași (86,83%), Satu Mare (88,17%) și Vrancea (87,54 %).

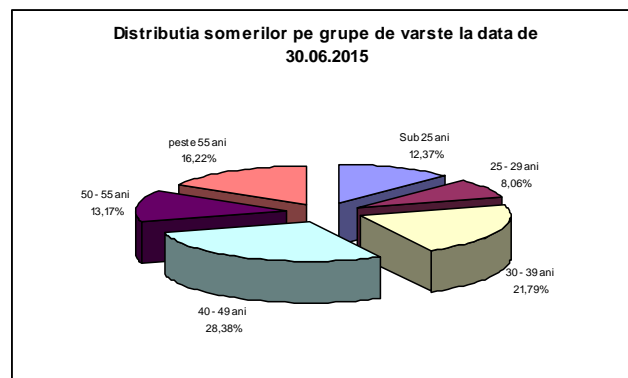
În graficul următor este prezentată evoluția ponderii șomerilor neindemnizați în totalul șomerilor înregistrați, în perioada 2009- 2015:

MINISTERUL MUNCII,
FAMILIEI, PROTECȚIEI SOCIALE
ȘI PERSOANELOR VÂRSTNICE



Structura șomajului pe grupe de vârstă la finele lunii iunie 2015 se prezintă sugestiv astfel:

Grupa de vârstă	Stoc în luna de raportare
Total general	446.703
< 25 ani	55.279
între 25 și 29 ani	36.011
între 30 și 39 ani	97.351
între 40 și 49 ani	126.778
între 50 și 55 ani	58.848
peste 55 ani	72.436



Cele mai ridicate niveluri ale ratei șomajului au fost atinse în județele: Teleorman (11,06%), Vaslui (10,06%), Buzău (9,59%), Mehedinți (9,36%), Galați (9,29%), Dolj (8,70%), Gorj (8,23%), urmate de județele Olt(7,49%) și Alba (7,18%)

Nivelul minim al ratei șomajului în luna iunie, de 1,34%, se înregistrează în județul Timiș. Amplitudinea dintre nivelul de maxim și cel de minim al șomajului (9,72 pp) este mai mare cu 0,13 pp decât cea din luna precedentă (9,59 pp).

Referitor la structura șomajului după nivelul de instruire, șomerii fără studii și cei cu nivel de instruire primar, gimnazial și profesional au ponderea cea mai mare în totalul șomerilor înregistrați în evidențele Agenției (79,17%).

Șomerii cu nivel de instruire liceal și post-liceal reprezintă 16,02% din totalul șomerilor înregistrați, iar cei cu studii universitare 4,81%.

Nivel de educatie	Stoc în luna de raportare
Total general	446.703
Primar, gimnazial si profesional, fara studii	353.639
Liceal si post-liceal	71.569
Universitar	21.495

Distributia somerilor dupa nivele de instruire la data de 30.06.2015

Nivel de instruire	Pondere (%)
- cuniv. instruire Primar, gimnazial si profesional	79,17%
- cuniv. instruire Liceal si post-liceal	16,02%
- cuniv. instruire Universitar	4,81%

În ceea ce privește șomajul de lungă durată, la finele lunii iunie se aflau înregistrați în evidențele Agenției 19.042 tineri sub 25 de ani aflați în șomaj de peste 6 luni (ceea ce reprezintă 34,45% din totalul șomerilor sub 25 de ani) și 150.121 adulți aflați în șomaj de peste 12 luni, ponderea șomerilor de lungă durată în numărul total de șomeri fiind de 38,35 %.

În cursul lunii iunie 2015, numărul total de șomeri intrați în evidențe a fost de 58.631 persoane, repartizat astfel:

- 44.949 persoane - prin înscrieri noi, din care:
 - 7.934 persoane înregistrate ca șomeri indemnizați 75%;
 - 153 persoane înregistrate ca șomeri indemnizați 50%;
 - 36.862 persoane înregistrate ca șomeri neindemnizați;
- 13.682 persoane - prin reînnoiri de cereri de loc de muncă și reactivări de drepturi bănești, din care:
 - 2.486 reactivări de drepturi;
 - 11.196 reactualizări de cereri de loc de muncă ale șomerilor neindemnizați.

Analizând intrările totale de șomeri din lună cu cele înregistrate în luna anterioară, observăm că numărul aferent lunii iunie a crescut cu 7.069 persoane, de la 51.562 în luna mai la 58.631 în luna iunie.

În cursul lunii iunie au ieșit din evidențele agențiilor județene pentru ocuparea forței de muncă, respectiv a municipiului București, un număr total de 57.422 șomeri, astfel:

- prin încadrare în muncă 28.244 persoane;
- din categoria șomerilor indemnizați ca urmare a suspendărilor, încetărilor de drepturi bănești - diferite situații (pensionări, plecări în străinătate, decese etc) - 9.891 persoane;
- din categoria șomerilor neindemnizați, care nu solicită menținerea cererii de loc de muncă - 19.287 persoane.

MINISTERUL MUNCII,
FAMILIEI, PROTECȚIEI SOCIALE
ȘI PERSOANELOR VÂRSTNICE

Ocupațiile care au înregistrat cel mai mare număr de șomeri la sfârșitul lunii iunie sunt: muncitori necalificați în agricultură(95.188 persoane), muncitori necalificați în ambalarea produselor solide și semisolide (50.776 persoane), muncitori necalificați la întreținerea de drumuri, șosele poduri, baraje(33.779 persoane), muncitori necalificați la demolarea clădirilor, căptușeli zidărie, plăci mozaic, faianță, gresie, parchet (32.177 persoane), lăcătuș mecanic, (15.766 persoane), încărcător-descărcător(14.092 persoane), manipulant mărfuri (11.565 persoane), etc.

Direcția Managementul Pieței Muncii, Formare Profesională, Informatică și Control Măsuri Active