



Situația statistică a șomajului înregistrat la 31 decembrie 2015

La sfârșitul lunii decembrie 2015, rata șomajului înregistrat la nivel național a fost de 4,90%, mai mare 0,2pp decât cea din luna anterioară și mai mică cu 0,39 pp decât cea din luna decembrie a anului 2014.

Numărul total de șomeri la finele lunii decembrie, de 436.242 persoane, a crescut cu 1.503 persoane față de cel de la finele lunii anterioare.

Din totalul șomerilor înregistrați, 108.533 au fost șomeri indemnizați și 327.709 neindemnizați. Numărul șomerilor indemnizați a crescut cu 7.340 persoane, iar numărul șomerilor neindemnizați a scăzut cu 5.837 persoane față de luna precedentă.

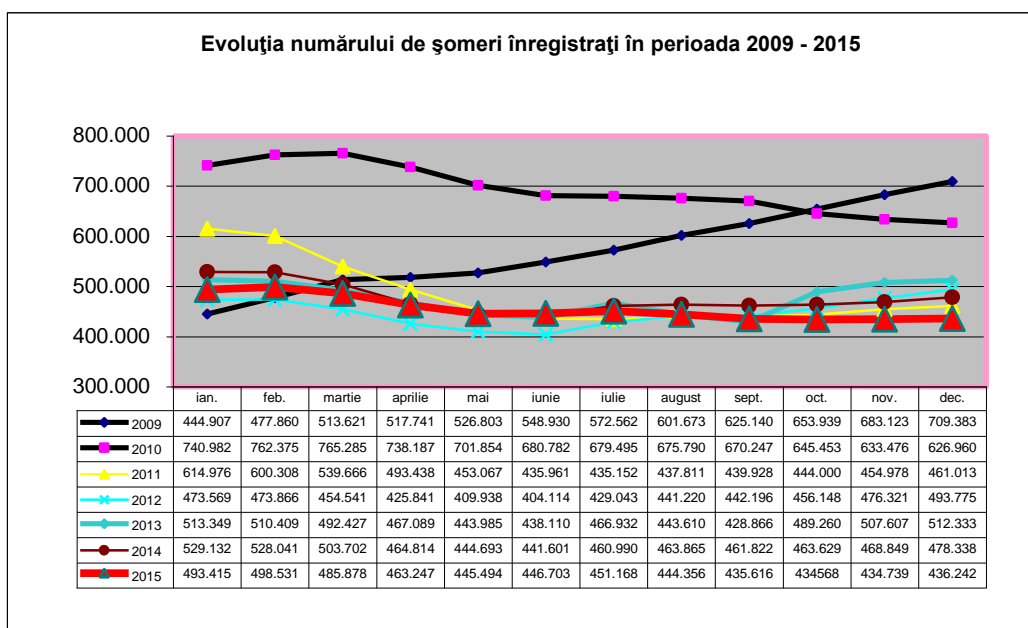
Ponderea șomerilor neindemnizați în numărul total al șomerilor (75,12%) scade față de luna precedentă cu 1,60 pp.

Referitor la șomajul înregistrat pe sexe, în luna decembrie 2015, comparativ cu luna precedentă, rata șomajului masculin a crescut cu 0,09 pp față de luna precedentă iar rata șomajului feminin a scăzut de la 4,51% în luna noiembrie la 4,45 %.

Numărul șomerilor femei la 31 decembrie 2015 era de 184.738 persoane, în timp ce numărul șomerilor bărbați era de 251.504 persoane.

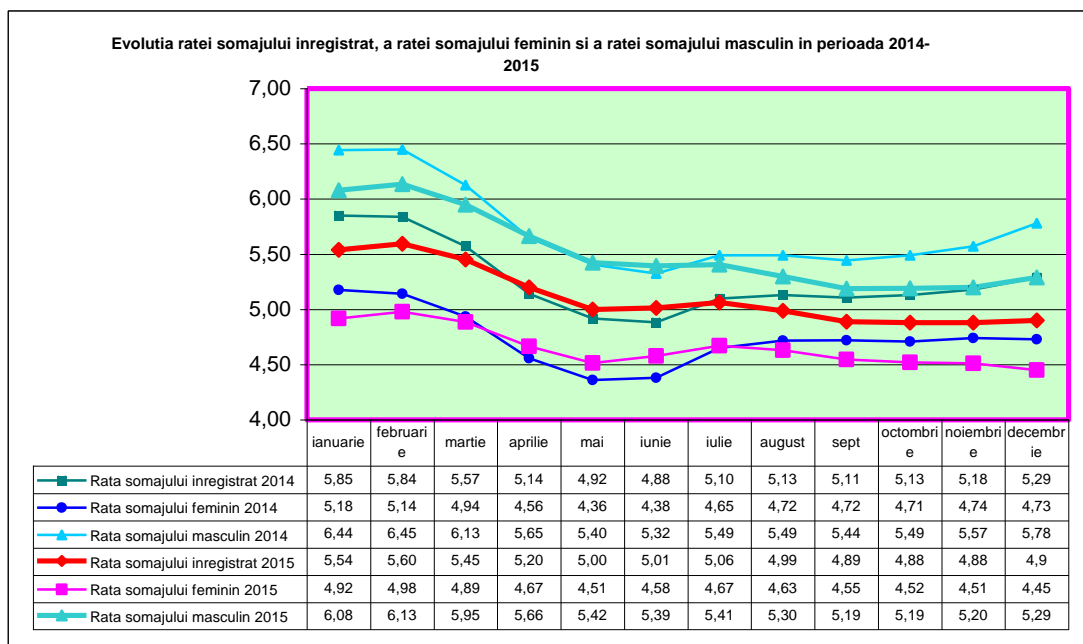
Pe medii de rezidență numărul șomerilor la finele lunii decembrie 2015 se prezintă astfel: 135.269 șomeri provin din mediul urban și 300.973 șomeri provin din mediul rural.

În graficul următor este prezentată evoluția numărului șomerilor înregistrați în perioada 2009-2015:



MINISTERUL MUNCII,
FAMILIEI, PROTECȚIEI SOCIALE
ȘI PERSOANELOR VÂRSTNICE

Evoluția ratei șomajului înregistrat și a ratelor șomajului pe sexe, în perioada 2014 - 2015 este prezentată sugestiv în graficul de mai jos:



Numărul de șomeri a scăzut în 19 județe și în municipiul București, cele mai mari scăderi înregistrându-se în județele: Vâlcea cu 439 persoane, Galați cu 370 persoane, Prahova cu 267 persoane, Iași cu 243 persoane, Olt cu 239 persoane, Teleorman și Giurgiu cu 200.

În municipiul București numărul de șomeri a scăzut cu 130 de persoane.

Numărul de șomeri a crescut în 22 de județe, cele mai mari creșteri înregistrându-se în județele: Dolj cu 856 șomeri înregistrați, Ialomița cu 545 șomeri înregistrați, Buzău cu 422 șomeri înregistrați, Bihor cu 302 șomeri înregistrați și Harghita cu 249 șomeri înregistrați.

Rata șomajului a scăzut în 17 județe și în municipiul București, cele mai mari scăderi înregistrându-se în județele: Vâlcea cu 0,26 pp, Giurgiu cu 0,21 pp, Galați cu 0,18 pp, Olt cu 0,14 pp, Teleorman cu 0,12 pp, Caraș cu 0,10 pp, Sibiu și Gorj cu 0,10 pp.

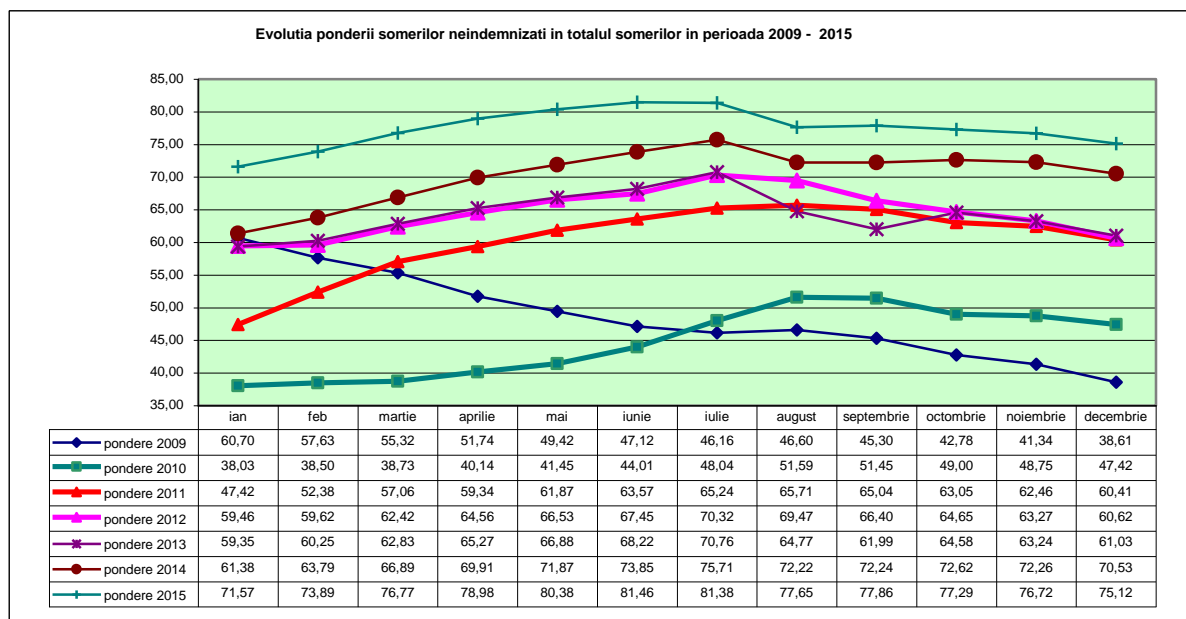
În municipiul București rata șomajului a scăzut cu 0,01pp.

Rata șomajului a crescut în 23 de județe, cele mai mari creșteri înregistrându-se în județele: Ialomița cu 0,52 pp, Dolj cu 0,30 pp, Tulcea cu 0,27 pp, Covasna cu 0,25 și Buzău cu 0,22 pp.

Județele cu cea mai mare pondere a șomerilor neindemnizați în numărul total al șomerilor sunt: Vaslui (86,44%), Galați (85,79%), Satu Mare (84,39%), Iași (83,26%) Călărași (82,33%), și Brașov (82,27 %).

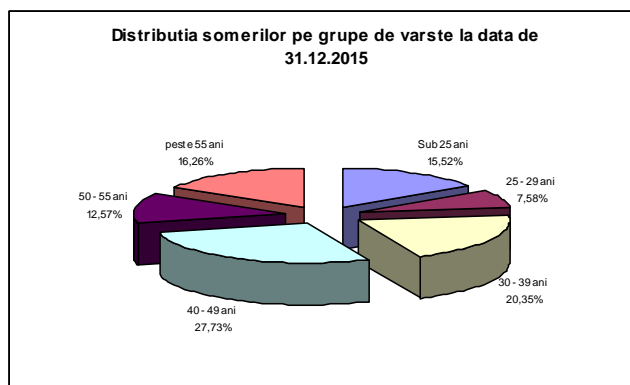
În graficul următor este prezentată evoluția ponderii șomerilor neindemnizați în totalul șomerilor înregistrați, în perioada 2009- 2015:

MINISTERUL MUNCII,
FAMILIEI, PROTECȚIEI SOCIALE
ȘI PERSOANELOR VÂRSTNICE



Structura șomajului pe grupe de vârstă la finele lunii decembrie 2015 se prezintă sugestiv astfel:

Grupa de vârstă	Stoc în luna de raportare
Total general	436.242
< 25 ani	67.702
între 25 și 29 ani	33.060
între 30 și 39 ani	88.763
între 40 și 49 ani	120.972
între 50 și 55 ani	54.823
peste 55 ani	70.922



Cele mai ridicate niveluri ale ratei șomajului au fost atinse în județele: Teleorman (10,97%), Vaslui (10,74%), Mehedinți (10,65%), Buzău (9,69%), Dolj (9,21%), Galați (8,77%), Olt (7,82%) urmate de județele Ialomița (7,51%), și Gorj (7,42%).

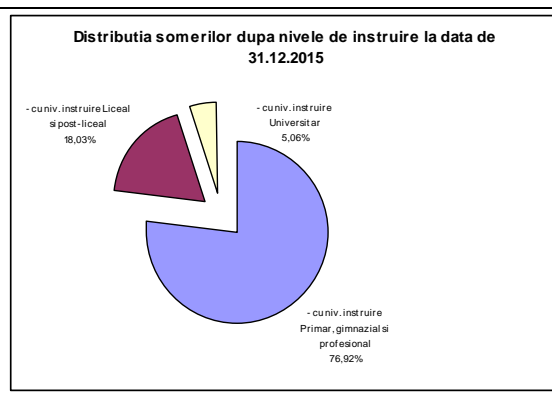
Nivelul minim al ratei șomajului în luna decembrie, de 1,25%, se înregistrează în județul Ilfov. Amplitudinea dintre nivelul de maxim și cel de minim al șomajului (9,72 pp) este mai mică cu 0,11 pp decât cea din luna precedentă (9,83 pp).

Referitor la structura șomajului după nivelul de instruire, șomerii fără studii și cei cu nivel de instruire primar, gimnazial și profesional au ponderea cea mai mare în totalul șomerilor înregistrați în evidențele Agenției (76,92%).

Șomerii cu nivel de instruire liceal și post-liceal reprezintă 18,03% din totalul șomerilor înregistrați, iar cei cu studii universitare 5,06%.

MINISTERUL MUNCII,
FAMILIEI, PROTECȚIEI SOCIALE
ȘI PERSOANELOR VÂRSTNICE

Nivel de educație	Stoc în luna de raportare
Total general	436.242
Primar, gimnazial și profesional, fara studii	335.542
Liceal și post-liceal	78.641
Universitar	22.059



În ceea ce privește șomajul de lungă durată, la finele lunii decembrie, se aflau înregistrați în evidențele agenției 18.412 tineri sub 25 de ani aflați în șomaj de peste 6 luni (ceea ce reprezintă 27,20% din totalul șomerilor sub 25 de ani) și 150.277 adulți aflați în șomaj de peste 12 luni, ponderea șomerilor de lungă durată în numărul total de șomeri fiind de 40,78%.

În cursul lunii decembrie 2015, numărul total de șomeri intrați în evidențe a fost de 41.646 persoane, repartizat astfel:

- 27.791 persoane - prin înscrieri noi, din care:
 - 11.821 persoane înregistrate ca șomeri indemnizați 75%;
 - 199 persoane înregistrate ca șomeri indemnizați 50%;
 - 15.771 persoane înregistrate ca șomeri neindemnizați;
- 13.855 persoane - prin reînnoiri de cereri de loc de muncă și reactivări de drepturi bănești, din care:
 - 6.075 reactivări de drepturi;
 - 7.780 reactualizări de cereri de loc de muncă ale șomerilor neindemnizați.

Analizând intrările totale de șomeri din lună cu cele înregistrate în luna anterioară, observăm că numărul aferent lunii decembrie a scăzut cu 11.701 persoane, de la 53.347 în luna noiembrie la 41.646 în luna decembrie.

În cursul lunii decembrie au ieșit din evidențele agențiilor județene pentru ocuparea forței de muncă, respectiv a municipiului București, un număr total de 40.143 șomeri, astfel:

- prin încadrare în muncă 14.900 persoane;
- din categoria șomerilor indemnizați ca urmare a suspendărilor, încetărilor de drepturi bănești - diferite situații (pensionări, plecări în străinătate, decese etc) - 8.126 persoane;
- din categoria șomerilor neindemnizați, care nu solicită menținerea cererii de loc de muncă - 17.117 persoane.

Ocupațiile care au înregistrat cel mai mare număr de șomeri la sfârșitul lunii decembrie sunt: muncitori necalificați în agricultură(90.005 persoane), muncitori necalificați în ambalarea produselor solide și semisolide (47.997 persoane), muncitori necalificați în întreținerea de drumuri, șosele poduri, baraje(32.282 persoane), muncitori necalificați la demolarea clădirilor, căptușeli zidărie, plăci mozaic, faianță, gresie, parchet (30.241 persoane), încărcător-descărcător(13.583 persoane), manipulant mărfuri (12.416 persoane), lăcătuș mecanic, (10.411 persoane), etc.

Direcția Analiza Pieței Muncii, Programe de Ocupare și de Formare Profesională a Forței de Muncă