



## Situația statistică

### a șomajului înregistrat la 28 februarie 2018

La finele lunii februarie 2018, rata șomajului înregistrat la nivel național a fost de 3,94%, în scădere cu 0,05 puncte procentuale (pp) față de luna anterioară și sub valoarea înregistrată la finele aceleiași luni a anului 2017 cu 0,80 pp .

Numărul total de șomeri la finele lunii februarie a.c., de 344.399 persoane, a scăzut cu 4.564 de persoane față de cel de la finele lunii anterioare.

Din totalul șomerilor înregistrați, 72.094 au fost șomeri indemnizați și 272.305 neindemnizați. Numărul șomerilor indemnizați a scăzut cu 2249 persoane, iar numărul șomerilor neindemnizați a scăzut cu 2.315 persoane față de luna precedentă.

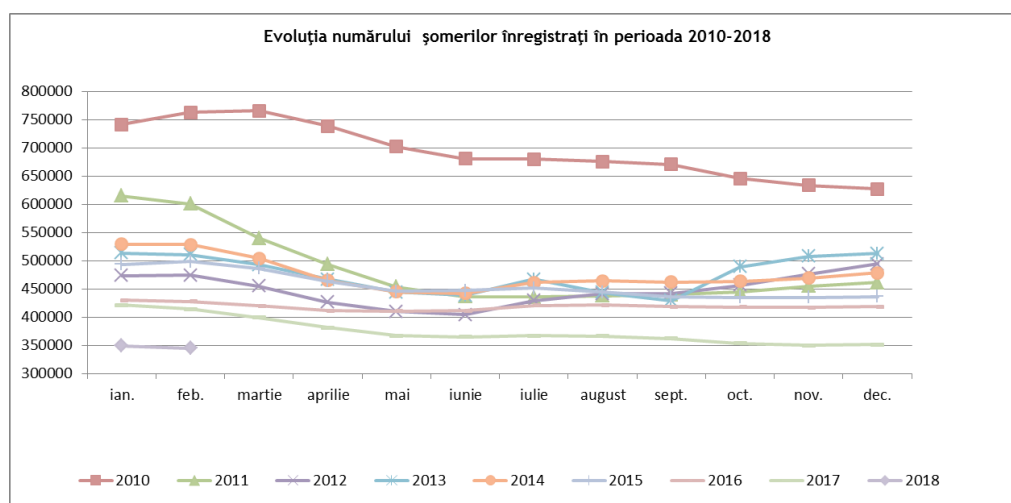
Ponderea șomerilor neindemnizați în numărul total al șomerilor (79,07%) a scăzut față de luna precedentă cu 0,37pp.

Referitor la șomajul înregistrat pe sexe, în luna februarie 2018, rata șomajului masculin a scăzut față de luna precedentă, de la 4,24% în luna ianuarie 2018 la 4,19% iar rata șomajului feminin a scăzut de la 3,70 % în luna ianuarie 2018 la 3,64 %. Pe sexe, ecartul dintre cele două rate ale șomajului a fost la finele lunii februarie a.c. de 0,55 pp.

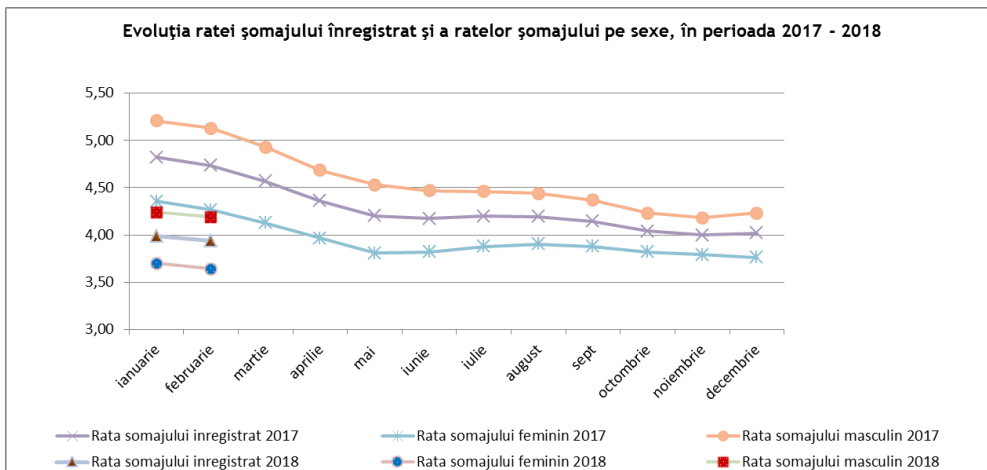
Numărul șomerilor femei la 28 februarie 2018 era de 144.482 persoane, în timp ce numărul șomerilor bărbați era de 199.917 persoane.

Pe medii de rezidență, numărul șomerilor la finele lunii februarie se prezintă astfel: 98.481 șomeri provin din mediul urban și 245.918 șomeri provin din mediul rural.

În graficul următor este prezentată evoluția numărului șomerilor înregistrați în perioada 2010-2018:



Evoluția ratei șomajului înregistrat și a ratelor șomajului pe sexe, în perioada 2017 - 2018 este prezentată sugestiv în graficul de mai jos:



Numărul de șomeri a scăzut în 32 județe și în municipiul București, cele mai mari scăderi înregistrându-se în județele: Dâmbovița cu 649 persoane, Buzău cu 510 persoane, Mehedinți cu 487 persoane, Ialomița cu 468 persoane și Vaslui cu 370 persoane.

În municipiul București numărul de șomeri a scăzut cu 134 persoane.

Numărul de șomeri a crescut în 9 județe, cele mai mari creșteri înregistrându-se în județele: Caraș-Severin cu 674 șomeri înregistrați, Giurgiu cu 413 șomeri înregistrați, Alba cu 349 șomeri înregistrați, Suceava cu 151 șomeri înregistrați și Timiș cu 84 șomeri înregistrați.

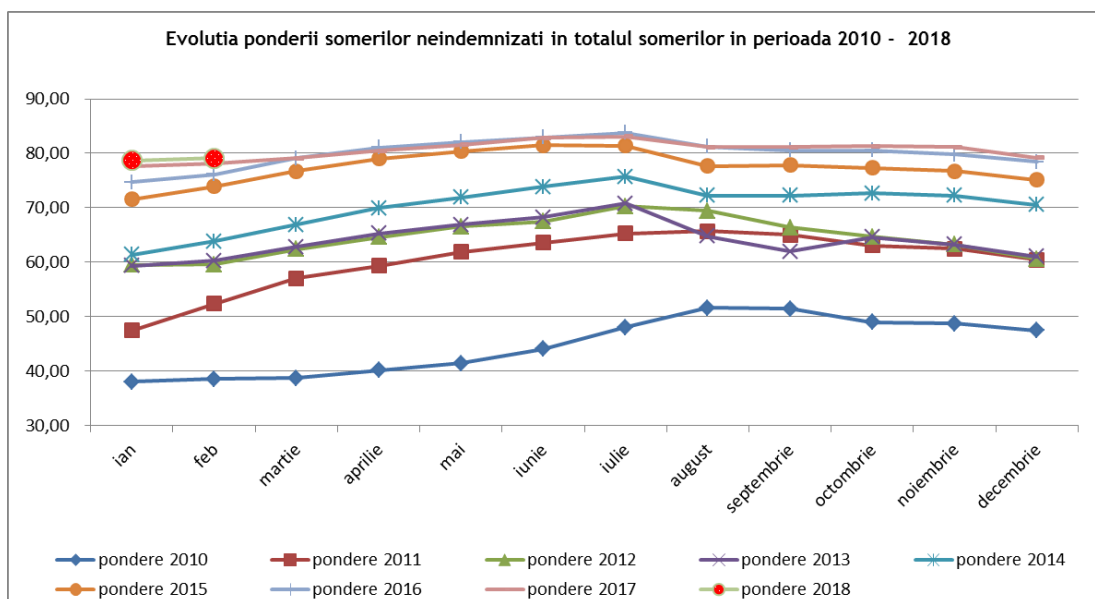
Rata șomajului a scăzut în 32 de județe și în municipiul București, cele mai mari scăderi înregistrându-se în județele: Ialomița cu 0,49 pp, Mehedinți cu 0,47 pp, Dâmbovița cu 0,33 pp, Buzău cu 0,29pp și Tulcea cu 0,28 pp.

În municipiul București rata șomajului a scăzut cu 0,01pp.

Rata șomajului a crescut în 8 județe, creșterile înregistrându-se în județele: Caraș-Severin cu 0,61 pp, Giurgiu cu 0,50 pp, Alba cu 0,21 pp, Suceava cu 0,07 pp și Harghita cu 0,05pp.

Județele cu cea mai mare pondere a șomerilor neindemnizați în numărul total al șomerilor sunt: Iași (89,97%), Galați (89,96%), Teleorman (88,98%), Buzău (88,91%), Vaslui (88,00%), Brăila (87,42%), Satu Mare (87,41%) și Dolj (87,40%).

În graficul următor este prezentată evoluția ponderii șomerilor neindemnizați în totalul șomerilor înregistrați, în perioada 2010 - 2018:

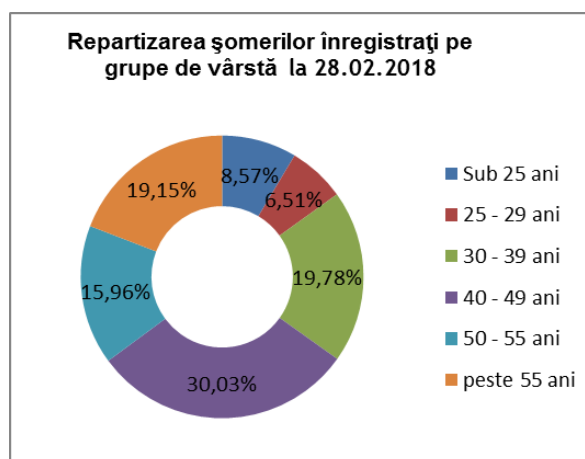


Cele mai ridicate niveluri ale ratei șomajului au fost atinse în județele: Teleorman (9,72%), Vaslui (9,44%), Mehedinți (9,32%), Dolj (8,79%), Buzău (8,19%), Galați (7,60%), Olt (7,14%), Ialomița (6,61%) și Bacău (6,59%).

Nivelul minim al ratei șomajului în luna februarie, de 0,63%, se înregistrează în județul Ilfov. Ecartul dintre nivelul de maxim și cel de minim al șomajului (9,09 pp) este mai mic cu 0,08 pp decât cel din luna precedentă (9,17 pp).

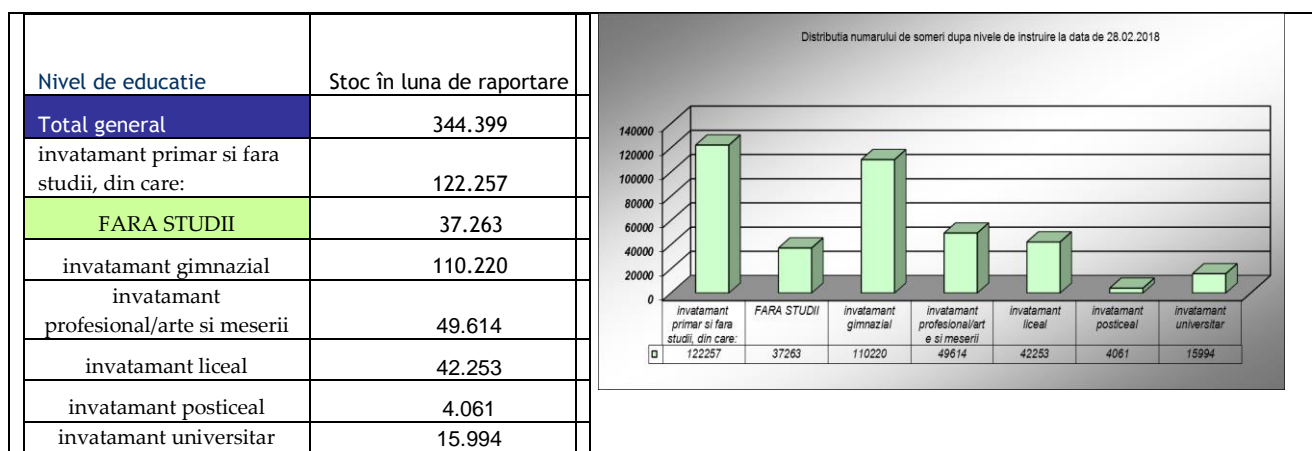
Structura șomajului pe grupe de vârstă la finele lunii februarie 2018 se prezintă sugestiv astfel:

Grupa de vârstă	Stoc la finele lunii de raportare
Total general	344.399
< 25 ani	29.501
intre 25 si 29 ani	22.434
intre 30 si 39 ani	68.113
intre 40 si 49 ani	103.433
intre 50 si 55 ani	54.967
peste 55 ani	65.951



Referitor la structura șomajului după nivelul de instruire, șomerii fără studii și cei cu nivel de instruire primar au ponderea cea mai mare în totalul șomerilor înregistrați în evidențele ANOFM (35,50 %).

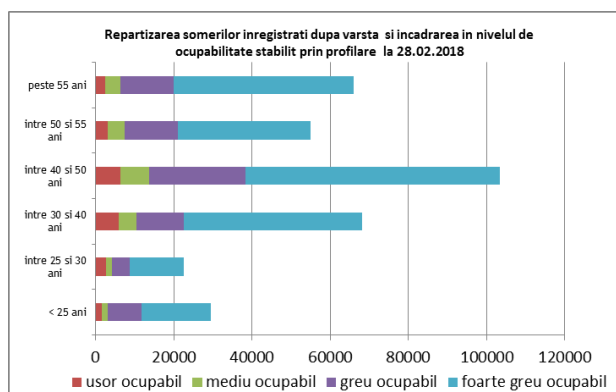
Șomerii cu nivel de instruire gimnazial reprezintă 32,00% din totalul șomerilor înregistrați, iar cei cu studii universitare 4,64 %.



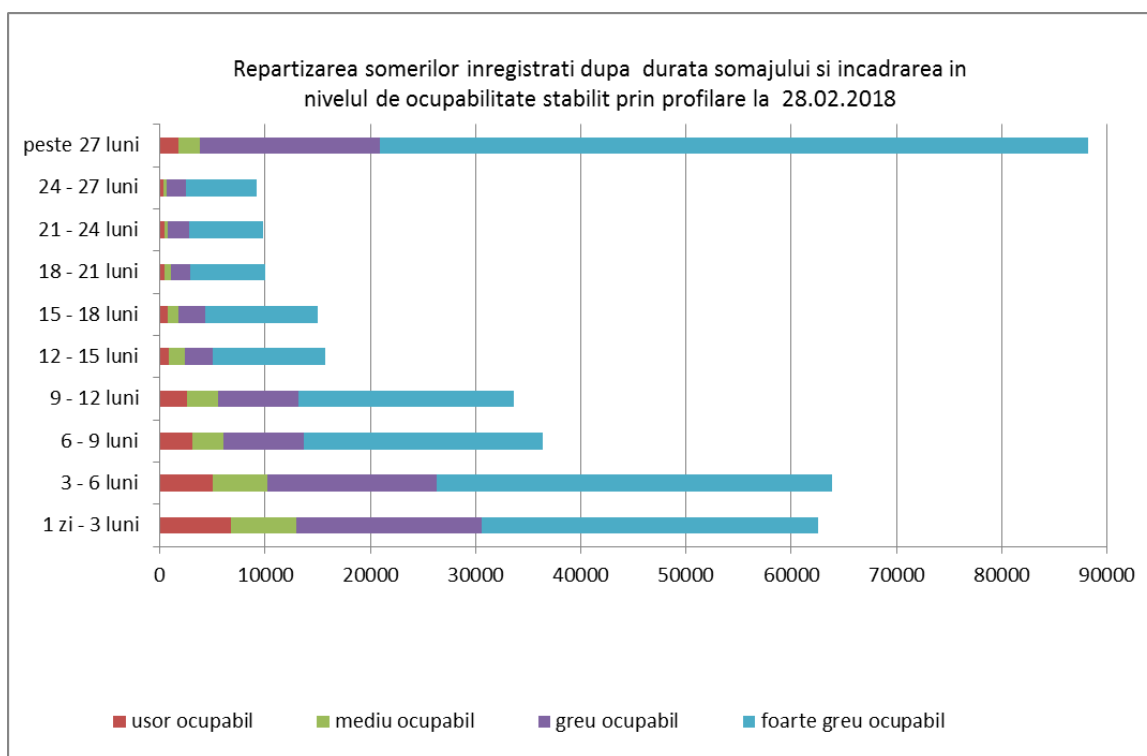
În ceea ce privește șomajul de lungă durată, la finele lunii februarie a.c., se aflau înregistrați în evidențele ANOFM 13.098 tineri cu vârsta sub 25 de ani aflați în șomaj de peste 6 luni (ceea ce reprezintă 44,40% din totalul șomerilor cu vârsta sub 25 de ani) și 139.370 adulți aflați în șomaj de peste 12 luni, ponderea șomerilor de lungă durată adulți în numărul total de șomeri adulți fiind de 44,26%.

Repartizarea șomerilor înregistrați pe nivel de ocupabilitate stabilit prin profilare este următoarea:

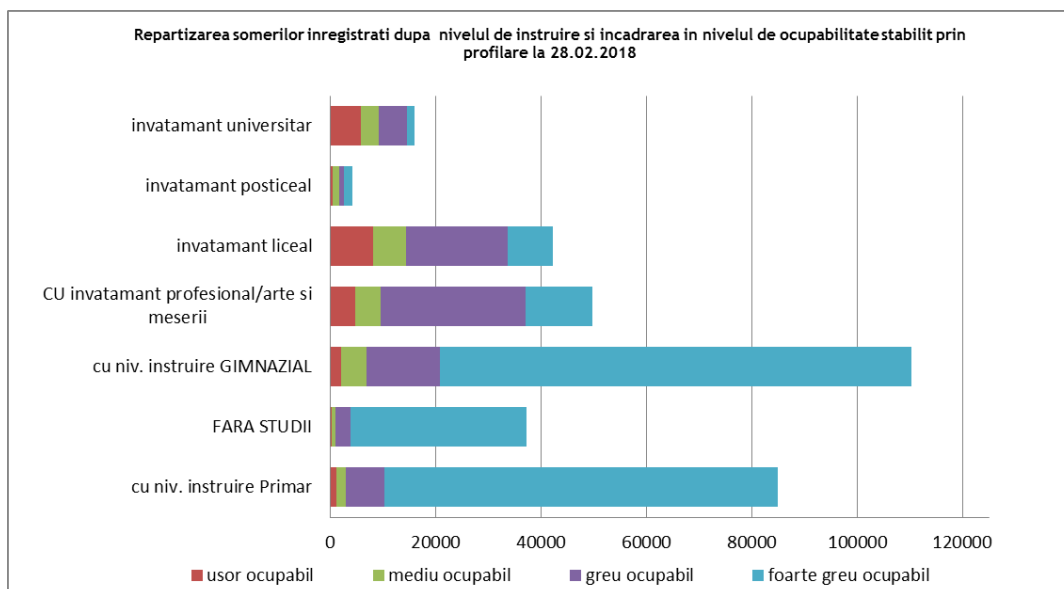
Nivel de ocupabilitate	Stoc la finele lunii de raportare
<b>Total general</b>	<b>344.399</b>
usor ocupabil	21.984
mediu ocupabil	23.091
greu ocupabil	77.038
foarte greu ocupabil	222.286



Repartizarea șomerilor înregistrați după durata șomajului și încadrarea în nivelul de ocupabilitate stabilit prin profilare este prezentată mai jos:



În ceea ce privește repartizarea șomerilor înregistrați după nivelul de instruire și încadrarea în nivelul de ocupabilitate stabilit prin profilare la finele lunii februarie, se aflau înregistrați în evidențele ANOFM 122.257 șomeri cu nivel de instruire primar, din care 88,65% sunt șomeri foarte greu ocupabili. Din cei 37.263 șomeri fără studii 89,90% sunt șomeri foarte greu ocupabili.



În cursul lunii februarie 2018, numărul total de șomeri intrați în evidențe a fost de 40.415 persoane, repartizat astfel:

- 29.148 persoane - prin înscrieri noi, din care:
  - 8.771 persoane înregistrate ca șomeri indemnizați proveniți din activitate;
  - 275 persoane înregistrate ca șomeri asimilați cu indemnizație egală cu 50% din indicatorul social de referință prevăzut de lege (absolvenți de învățământ);
  - 20.102 persoane înregistrate ca șomeri neindemnizați;
  - 11.267 persoane - prin reînnoiri de cereri de loc de muncă și reactivări de drepturi bănești, din care:
    - 1.150 reactivări de drepturi;
    - 10.117 reactualizări de cereri de loc de muncă ale șomerilor neindemnizați.

Analizând intrările totale de șomeri din luna de raportare cu cele înregistrate în luna anterioară, observăm că numărul aferent lunii februarie a scăzut cu 8.013 persoane, de la 48.428 în luna ianuarie 2017 la 40.415 în luna februarie 2018.

În cursul lunii februarie 2018 au ieșit din evidențele agențiilor județene pentru ocuparea forței de muncă, respectiv a municipiului București, un număr total de 44.979 șomeri, astfel:

- prin încadrare în muncă 20.852 persoane;
- din categoria șomerilor indemnizați ca urmare a suspendărilor, încetărilor de drepturi bănești - diferite situații (pensionări, plecări în străinătate, decese etc) - 8.520 persoane;
- din categoria șomerilor neindemnizați, care nu solicită menținerea cererii de loc de muncă - 15.607 persoane.

***Pentru interpretarea corectă a indicatorilor, facem următoarele precizări metodologice:***

***Șomer înregistrat***, conform prevederilor Legii nr. 76/2002 privind asigurările pentru șomaj și stimularea ocupării forței de muncă cu modificările și completările ulterioare este persoana care îndeplinește cumulativ următoarele condiții:

- este în căutarea unui loc de muncă de la vârsta de minimum 16 ani și până la îndeplinirea condițiilor de pensionare;
- starea de sănătate și capacitățile fizice și psihice o fac aptă pentru prestarea unei munci;
- nu are loc de muncă, nu realizează venituri sau realizează, din activități autorizate potrivit legii, venituri mai mici decât valoarea indicatorului social de referință al asigurărilor pentru șomaj și stimulării ocupării forței de muncă, în vigoare;
- este disponibilă să înceapă lucrul în perioada imediat următoare, dacă s-ar găsi un loc de muncă
- se înregistrează la agenția pentru ocuparea forței de muncă în a cărei rază teritorială își are domiciliul sau, după caz, reședința ori la alt furnizor de servicii de ocupare, care funcționează în condițiile prevăzute de lege, în vederea obținerii unui loc de muncă.

***Șomer de lungă durată*** - persoana care este șomer pe o perioadă mai mare de 12 luni, în cazul persoanelor cu vârsta de minimum 25 de ani și pe o perioadă de 6 luni în cazul persoanelor cu vârsta cuprinsă între 16 ani și până la împlinirea vârstei de 25 de ani.

**Număr șomeri înregistrați (S ANOFM)** reprezintă atât șomerii indemnizați (șomeri beneficiari de indemnizație cu experiență în muncă și șomeri beneficiari de indemnizație de șomaj fără experiență în muncă/ absolvenți de învățământ), cât și șomerii neindemnizați (fără a beneficia de indemnizație de șomaj) și se calculează pe baza datelor din documentele primare și evidențelor din baza de date a agențiilor teritoriale pentru ocuparea forței de muncă.

**Rata șomajului înregistrat (R ANOFM)** se determină ca raport între numărul șomerilor înregistrați la agențiile pentru ocuparea forței de muncă județene și a municipiului București (indemnizați și neindemnizați) la finele lunii de referință și populația activă civilă.

**Populația activă civilă (Pac)** reprezintă oferta potențială de forță de muncă și gradul de ocupare a populației cuprinzând populația ocupată civilă și șomerii înregistrați. Indicatorul se determină anual de către Institutul Național de Statistică prin balanța forței de muncă la nivel de țară, regiune de dezvoltare și județ.

Rata șomajului se calculează astfel:

$$R(\text{ANOFM}) = \frac{S(\text{ANOFM})}{\text{Pac}} \times 100$$

**Direcția Analiza Pieței Muncii, Programe de Ocupare și de Formare Profesională a Forței de Muncă**