

PILONII STRATEGIEI DE OCUPARE A FORȚEI DE MUNCĂ

PILONUL I

ÎMBUNĂTĂȚIREA CAPACITĂȚII DE ANGAJARE

Creșterea gradului de ocupare a forței de muncă, în condițiile continuării în ritm accelerat a proceselor de privatizare și restructurare, se va realiza prin mutarea accentului politicilor de protecție socială a șomerilor de la măsuri pasive la cele active și prin promovarea de măsuri de prevenire a șomajului, în special în rândul tinerilor și a persoanelor expuse riscului de a deveni șomeri de lungă durată.

În acest context, prevenirea și combaterea șomajului în rândul tinerilor și a șomajului de lungă durată constituie o problemă majoră și o preocupare imediată a Guvernului României. Măsurile avute în vedere pentru soluționarea acestei probleme reprezintă o prioritate atât pentru actualul PNAO, cât și pentru cele viitoare.

De asemenea, vor fi promovate măsuri speciale de formare profesională pentru tineri și adulți, corespunzător cerințelor pieței muncii, pentru îmbunătățirea capacității de angajare și prelungirea vieții active.

Implementarea concepției și mentalității de susținere a formării continue sau a educației permanente, fără discriminare socială, va răspunde necesităților de adaptare rapidă la schimbările structurale ale economiei și tehnologiei, care să facă față unei mari mobilități profesionale previzibile în perspectivă.

Pentru a înlătura dezechilibrele existente pe piața muncii între cererea și oferta de forță de muncă, Guvernul își propune adaptarea ofertei educaționale la cerințele locale ale pieței muncii, stimularea mobilității forței de muncă, precum și îmbunătățirea serviciilor de mediere oferite persoanelor aflate în căutarea unui loc de muncă și aplicarea de măsuri active de combatere a șomajului.

O prioritate o constituie și îmbunătățirea bazelor de date cu privire la oferta de locuri de muncă existente pe piața muncii, prin informatizarea sistemului de colectare a datelor.

Linia directoare 1 - Abordarea șomajului tinerilor și prevenirea șomajului de lungă durată

Fiecărui șomer i se va oferi un nou început înainte de a atinge 6 luni de șomaj în cazul tinerilor și douăsprezece luni în cazul adulților, sub formă de formare profesională, reconversie, practică în muncă, loc de muncă sau alte măsuri de ocupare, inclusiv, în mod mai general, de sprijinire a orientării profesionale individuale și de consiliere în vederea unei integrări efective pe piața muncii.

Aceste măsuri preventive și de ocupare trebuie să fie combinate cu măsuri de reducere a numărului de șomeri de lungă durată prin promovarea reinserției lor în piața muncii.

În acest context, statele membre vor trebui să urmărească modernizarea serviciilor lor publice de ocupare, în special prin monitorizarea progresului, prin stabilirea de termene clare și prin asigurarea unei formări continue corespunzătoare pentru personalul lor. Statele membre vor încuraja cooperarea cu alți furnizori de servicii, pentru ca strategia prevenirii și a activării să devină mai eficace.

Situația actuală

1. Diminuarea șomajului în rândul tinerilor:

În conjunctura schimbărilor socio-economice și politice care au avut loc în Europa și implicit și în România, s-au făcut pași importanți în fundamentarea unei noi concepții în domeniul politicilor de tineret.

Pentru prima oară după 1989, politica în domeniul tineretului în România a devenit o componentă substanțială reprezentată în Programul de guvernare 2001 - 2004, care se înscrie în contextul mai larg al procesului de aderare la structurile europene.

Tranziția de la școală la integrarea tineretului pe piața forței de muncă constituie una dintre cele mai critice și presante probleme a funcționării pieței muncii, cu impact economic și social deosebit de puternic.

Tinerii suferă cel mai mult în contactul cu piața muncii fiind dezavantajați față de categoriile de vârstă adultă, atât prin faptul că ani de-a rândul aceste din urmă segmente de populație au fost ținute în supraocupare, chiar dacă economia a fost și este în recesiune, cât și ca lipsă a experienței în muncă – privită ca o cerință uneori obligatorie la angajarea într-un loc de muncă. Fenomenul este evident dacă se compară structura pe vârste a populației active cu cea a șomerilor, aceasta din urmă fiind mult mai “tânără” și este chiar mai grav la nivelul forței de muncă feminine, pentru care ponderea șomajului tinerelor atinge tot timpul valori mai mari decât pentru întreaga categorie a populației șomere.

Datele rezultate în urma unui sondaj de opinie referitor la fenomenul neocupării categoriilor defavorizate, în special tineri și femei, efectuat în anul 1997 de Centrul pentru Studiarea Opiniei și Pieței (CSOP) – Gallup internațional, asupra unui eșantion reprezentativ de tineri în vârstă de până la 30 de ani, a reliefat faptul că problema este deosebit de gravă mai ales pentru femeile tinere (67,4% dintre ele au 15-24 ani, față de 60,8% la ambele sexe) și pentru absolventele de liceu (58% din neocupații absolvenți de liceu sunt fete). În fapt, cele mai multe dintre femeile neocupate tinere erau absolvente de liceu (39,1%) sau gimnazii, școală generală sau prima treaptă de liceu (38,9%). Un semnal de alarmă îl constituia faptul că 1/3 din tinerele absolvente de liceu, în vârstă de 15-24 ani, neocupate, erau deja în căutarea unui alt loc de muncă decât primul, ca și faptul că peste 1/2 din absolventele de învățământ superior, de 25-29 ani erau neocupate. Până la nici 25 ani primele și 30 ani celelalte au avut deja experiența șomajului, deși erau cu un nivel de pregătire ridicat și, se presupune, cu o flexibilitate și mobilitate profesională mai mare. În plus, doar o parte dintre ele au fost înregistrate ca șomeri și numai o parte din acestea au beneficiat de prevederile legislației în vigoare privind protecția șomerilor.

Un alt aspect pe care îl remarcăm este acela că, în timp ce tot mai mulți tineri dobândesc calificările necesare pentru diverse meserii, numărul locurilor de muncă nu crește corespunzător. Tinerii care au terminat recent o anumită treaptă de școlarizare sunt concuși pe piața muncii de alții care au o calificare mai înaltă și astfel sunt nevoiți să accepte slujbe de rang mai scăzut, mai slab plătite. Ca urmare, unii tineri își încep uneori activitatea în sectoare marginalizate, inferioare calificării

lor și uneori chiar intră în circuitul muncii neprotejate („munca la negru”), fapt care îi izolează de societate, înainte ca ei să facă primii pași în viața profesională și familială.

Corespunzător datelor anchetei AMIGO referitoare la integrarea tinerilor pe piața muncii, în trimestrul IV 2000, peste 32% din numărul total al persoanelor descurajate¹ erau tineri în vârstă de 15-24 ani, 37,8% bărbați, 28,7% femei, 24% în mediul urban și 44,7% în mediul rural. În ceea ce privește structura șomerilor după experiența în activitate, persoanele intrate pentru prima dată pe piața muncii, în majoritate covârșitoare absolvenți ai diferitelor forme de învățământ, reprezentau 34,9% din numărul șomerilor BIM, cu diferențe în funcție de nivelul de educație, cu valori cuprinse între : 42,5% ISCED 5-7 (studii universitare de lungă durată și de scurtă durată); 40,1% ISCED 4 (studii postliceale sau similare); 38,2% ISCED 3g (liceu și liceu treapta I); 24,7% ISCED 3v (școală profesională, complementară și de ucenici), 40,6% ISCED 2 (școală primară, gimnaziu) și 60,9% ISCED 0 (fără studii).

Ancheta complementară “Tranziția de la școală la muncă” realizată în cadrul Anchetei asupra forței de muncă în gospodării (AMIGO) în trim. III 2000 oferă informații utile pentru evaluarea sistemului VET în relația sa de dependență cu cererea de forță de muncă.

Unele precizări conceptual - metodologice:

Obiectul anchetei a fost constituit din tineri în vârstă de 15-35 ani, care au părăsit sistemul de educație în ultimii 10 ani. În trim. III 2000, tinerii cu vârstă cuprinsă între 15 – 35 ani, reprezentau 32,9% din populația țării, din care 57,8% locuiau în mediul urban, 49,5% erau femei; rata de activitate a acestora a fost de 67,4% (73,9% bărbați și 60,7% femei); din total, 60,5% erau persoane ocupate, 6,9% șomeri BIM, iar 32,6% persoane inactivate din punct de vedere economic; rata de ocupare a fost de 60,5%, mai ridicată pentru bărbați (66%) comparativ cu 55% pentru femei.

Locul de muncă semnificativ este definit ca locul în care o persoană a lucrat pentru o perioadă de minimum 6 luni cu o durată medie obișnuită a săptămânii de lucru de minimum 20 de ore. Pentru persoanele care au avut mai multe locuri de muncă semnificative în ultimii 10 ani, informațiile au fost completate doar pentru primul loc de muncă semnificativ. Nu au fost luate în considerare activitățile desfășurate în timpul vacanței, în folosul comunității, serviciul militar obligatoriu.

Căutarea neîntreruptă a unui loc de muncă s-a definit numai pentru persoanele care nu aveau loc de muncă în momentul căutării, iar căutarea se referă la o perioadă continuă și activă de cel puțin o lună de zile.

Sursa: Anchetă asupra forței de muncă în gospodării (AMIGO), 2000

Referitor la perioada necesară identificării unui loc de muncă semnificativ de către o persoană care a ieșit din sistemul educațional, aceasta este inegală ca timp, mai mare pentru cei cu nivel de educație redus (0-2) ISCED sau fără calificare (3g). Astfel, din numărul total al persoanelor luate în cercetare, 48,4% și-au găsit un loc de muncă semnificativ (53,9% bărbați, 46,1% femei, 68% în mediul urban și 32% în rural. Șansa de a găsi un loc de muncă semnificativ într-o perioadă cât mai scurtă este puternic dependentă de nivelul de educație.

Tinerii în vârstă de 15-24 ani rămân categoria cea mai afectată de șomaj. Astfel, rata șomajului BIM a tinerilor este mai mare decât rata totală a șomajului BIM de 2,6 - 3 ori.

Prezentăm în tabelul următor date statistice referitoare la rata șomajului BIM pe sexe și grupa de vârstă 15-24 ani:

¹Persoanele descurajate, în sensul anchetei AMIGO sunt persoane inactivate disponibile să lucreze în următoarele 15 zile, care nu au loc de muncă și au declarat că sunt în căutarea unui loc de muncă, dar nu au întreprins nimic în acest scop în ultimele 4 săptămâni sau nu caută loc de muncă din următoarele motive: nu sunt pregătite profesional; cred că nu vor găsi de lucru din cauza vârstei sau au căutat altădată și nu au găsit.

Evoluția ratei șomajului BIM a tinerilor în perioada 1994 - 2000

	1994 ^{*)}	1995	1996	1997	1998 ^{*)}	1999	2000
Total	22.5	20.6	20.2	18.0	18.3	18.8	18,6
Grupa 15-24 ani							
Bărbați	20.2	18.8	17.5	15.9	17.3	19.0	19,6
Femei	25.7	23.1	23.9	20.7	19.7	18.6	17,2

^{*)} Pentru 1994 și 1998 vârsta minimă este de 14 ani.

Sursa: Ancheta asupra forței de muncă în gospodării (AMIGO), INS 1994 – 2000

Situația privind numărul tinerilor șomeri BIM, după durata șomajului, pe grupe de vârstă (mii persoane), în 2000 este prezentată în tabelul următor:

	Total	Sub 3 luni	3-5 luni	6-11 luni	12-17 luni	18-23 luni	24 luni și mai mult	Durata medie a șomajului (luni)
15 – 24 ani	292 mii pers.	59 mii pers.	49 mii pers.	60 mii pers.	44 mii pers.	30 mii pers.	49 mii pers.	18
%	100	20,2	16,78	20,54	15,1	10,27	16,78	

Sursa: Ancheta asupra forței de muncă în gospodării (AMIGO) INS, 1999, 2000

Date statistice suplimentare referitoare la: structura populației active în vârstă de până la 25 ani, rata de ocupare a persoanelor în vârstă de până la 25 ani, repartitia ratei șomajului BIM pe grupe de vârstă, sexe și medii (%), sunt prezentate în ANEXĂ.

Acțiuni pentru prevenirea și combaterea șomajului în rândul tinerilor, întreprinse până în prezent

I. În urma evaluării situației din România de către experții Băncii Mondiale, la începutul anilor 1992-1993, s-a constatat necesitatea creării la nivel național a unui sistem coerent de informare și consiliere profesională. Urmare a acestei evaluări s-a materializat proiectul “Informare și consiliere privind cariera”, subcomponentă a proiectului Ministerului Muncii și Solidarității Sociale “Ocuparea forței de muncă și protecția socială” co-finanțat de Banca Mondială. Proiectul cu o durată inițială de 5 ani, a demarat la mijlocul anului 1995, a fost prelungit în anul 2001, până în martie 2003, acum aflându-se în faza de finalizare. O etapă importantă în derularea proiectului a constituit-o aprobarea, printr-un ordin comun al celor trei ministere implicate în realizarea obiectivelor proiectului, respectiv, MMSS, MEC, MTS, a rețelei naționale de centre de informare și consiliere profesională: 227 de centre la nivelul agențiilor județene și locale pentru ocuparea forței de muncă, 500 de centre la nivelul unităților școlare și centrelor județene de asistență psihopedagogică și 47 de centre în cadrul Direcțiilor pentru Tineret și Sport Județene, respectiv a municipiului București. Prin monitorizarea semestrială de către Agenția Națională pentru Ocuparea Forței de Muncă a acestei activități, se poate constata că la sfârșitul anului 2001, în cadrul proiectului “Informare și consiliere privind cariera” s-a realizat efectiv înființarea a 136 de centre de informare și consiliere privind cariera, la nivelul rețelei ANOFM, în funcție de situația spațiilor existente. Centrele de informare și consiliere profesională sunt dotate cu echipamente și materiale specifice activității de consiliere privind cariera. Acestea dispun de seturi de profile ocupaționale, casete video cu tematică adecvată consilierii în carieră; de asemenea s-au produs postere pentru popularizarea proiectului, cu teme specifice orientării profesionale, iar bianual se editează un ziar despre carieră care este distribuit gratuit în întreaga țară. În vederea testării intereselor profesionale, aceste centre dispun de teste psihologice de profil. Acțiunile întreprinse nu au vizat

numai dotarea corespunzătoare a centrelor, ci și un program de formare a personalului care își desfășoară activitatea în cadrul acestor centre, program structurat astfel:

- Module de pregătire de scurtă durată (au fost pregătite 1.670 persoane din care 482 persoane din rețeaua ANOFM);
- Pregătire de lungă durată (cursuri de master în “Politici Publice cu specializare în informare și consiliere privind cariera” cu o durată de 2 ani). Programul de pregătire de lungă durată s-a desfășurat în două serii:
 - seria I (absolvenți septembrie 2001) – 424 persoane din care 101 persoane provin din rețeaua ANOFM;
 - seria II (vor fi absolvenți promoția septembrie 2002) – 460 persoane din care 71 persoane provin din rețeaua ANOFM.

Acest nucleu de centre de consiliere privind cariera, va constitui baza acordării de servicii specializate de consiliere pentru tineret, atât pentru prevenirea cât și pentru combaterea șomajului în rândul tinerilor, cu accent deosebit pe prevenirea șomajului.

II. Întărirea și consolidarea reformei sistemului formării profesionale inițiale s-a realizat prin programul PHARE VET I RO 9405 – „Reforma învățământului profesional și tehnic”, finalizat în anul 1998, prin care s-a sprijinit modernizarea sistemului TVET. Programul a avut ca rezultate:

- Reducerea numărului de meserii și renunțarea la specializarea foarte îngustă, timpurie;
- Structura arborescentă a pregătirii (configurarea specializării odată cu înaintarea în școlaritate);
- Elaborarea unui curriculum flexibil, modular, centrat pe competențe și bazat pe prevederile Standardelor de pregătire profesională (SPP);
- Dezvoltarea curriculumului național pentru școala profesională și școala postliceală;
- Introducerea curriculum-ului de dezvoltare locală (CDL);
- Consolidarea parteneriatului social în vederea identificării competențelor profesionale pentru care să se asigure calificarea prin învățământ profesional și tehnic (ÎPT), elaborarea SPP pe baza standardelor ocupaționale (acolo unde a fost cazul, dat fiind numărul extrem de redus al acestora); elaborarea CDL, certificarea pregătirii dobândită prin ÎPT;
- Asigurarea mobilității ocupaționale (module de mobilitate ocupațională);
- Integrarea învățării cu stagiile de instruire practică realizate în anul final de studiu, recomandabil, la agenții economici;
- Accent pe consilierea și orientarea elevilor în carieră;
- Asigurarea șanselor egale pentru tineri în vederea obținerii unei bune calificări profesionale la nivelul standardelor europene, printr-un sistem TVET flexibil la nevoile fiecărui individ.

III. O altă categorie de probleme cu care se confruntă tinerii în momentul în care încearcă să pătrundă pe piața forței de muncă este legată de faptul că unii dintre ei la terminarea școlii nu dețin o calificare, sau dacă o dețin, în unele cazuri, aceasta nu mai este căutată pe piața muncii, sau nu au suficientă experiență în exercitarea meseriei respective. Pentru înlăturarea acestor cauze, Agenția Națională pentru Ocuparea Forței de Muncă a inițiat și încheiat, în anul 2001, un protocol cu Ministerul Educației și Cercetării, care are ca scop adaptarea planului de școlarizare la cerințele de perspectivă ale pieței locale a forței de muncă, ce va avea efecte începând cu anul școlar 2002-2003, complementare celor generate de actuala guvernare prin dinamizarea activității Comitetelor Locale de Dezvoltare a Parteneriatului Social care funcționează la nivel județean.

Acțiunile de colaborare instituțională prevăzute de acest protocol au loc înainte de începerea fiecărui an de școlarizare și au ca scop adaptarea ofertei educaționale la cerințele de perspectivă impuse de piața locală a forței de muncă, pe baza rezultatelor studiilor și prognozelor privind dinamica pieței muncii, realizate de agențiile județene pentru ocuparea forței de muncă.

Din analiza comparativă a planului de școlarizare pe anul 2000-2001 cu planul de școlarizare pe anul 2001-2002 privind repartitia claselor în învățământul preuniversitar, s-au evidențiat următoarele aspecte:

- ❖ La nivel județean, tendința generală a proiectelor planurilor de școlarizare a fost:

1. de suplimentare a claselor la învățământul profesional și de ucenici, pentru meserii solicitate pe piața locală a forței de muncă;
 2. de transformare a claselor cu profile pentru care nu mai există cerință pe piața muncii în clase cu profile solicitate pe piața forței de muncă.
- ❖ Domeniile ocupaționale pentru care s-au suplimentat cel mai mare număr de clase, ținându-se cont de cerințele de perspectivă ale pieței locale a forței de muncă, sunt, în ordine descrescătoare: construcții, servicii pentru deservirea populației, hoteluri și restaurante, industria ușoară, industria prelucrării lemnului, industria alimentară.

IV. Începând cu anul 2001 se derulează la nivel național Bursa locurilor de muncă destinată absolvenților de învățământ organizată de Agenția Națională pentru Ocuparea Forței de Muncă. Prin Bursa locurilor de muncă organizată în anul 2001 (atât prin bursa generală cât și prin bursa pentru absolvenți) au fost încadrați în muncă un număr de 14.761 tineri.

V. Din anul 2001, Agenția Națională pentru Ocuparea Forței de Muncă își derulează activitățile în conformitate cu Planul Național de acțiuni pentru creșterea gradului de ocupare a forței de muncă, plan defalcat atât pe acțiuni cât și pe grupuri țintă, grupuri țintă în care se regăsesc și tinerii. În cadrul acestui plan, accentul cade pe creșterea ponderii măsurilor active, în detrimentul celor pasive.

Astfel, dacă în anul 2000, ponderea cheltuielilor cu măsurile active a fost de numai 2,16% în total cheltuieli din fondul pentru plata ajutorului de șomaj, în anul 2001 această pondere a fost de 12,02%, iar pentru anul 2002 este prevăzută creșterea ponderii acestora la 22,5%.

Situația privind ponderea cheltuielilor pentru fiecare tip de măsură activă, în totalul cheltuielilor aferente măsurilor active, pentru anii 2001 și 2002, este prezentată în tabelul următor:

Ponderea cheltuielilor pentru masuri active, pe tipuri de masuri active, in totalul cheltuielilor prevazute si realizate la 31.12.2001 pentru acestea

Masuri active	2001		2002
	Cheltuieli prevazute	Cheltuieli realizate	Cheltuieli prevazute
Formare profesionala	15,78	4,37	5,87
Subventionarea locurilor de munca pentru absolventi	14,03	10,50	9,00
Credite pentru IMM	55,55	84,24	31,55
Stimularea mobilitatii fortei de munca	-	-	11,25
Stimularea angajatorilor pentru incadrarea persoanelor defavorizate	-	-	19,87
Stimularea somerilor pentru a se incadra inainte de expirarea perioadei pentru care aveau dreptul la indemnizatie de somaj	-	-	3,46
Alte masuri active (lucrari publice, bursa locurilor de munca)	14,63	0,9	19,00

VI. În anul 2002 a intrat în vigoare Legea nr. 76 privind sistemul asigurărilor pentru șomaj și stimularea ocupării forței de muncă care prevede, pe lângă măsurile active utilizate și în anii trecuți, și introducerea unei serii de noi măsuri active destinate atât persoanelor aflate în căutarea unui loc de muncă cât și agenților economici, măsuri menite să ducă la creșterea gradului de ocupare a forței de muncă.

Prezentăm paleta de măsuri active cuprinse în noua lege, care au influență directă asupra ocupării tinerilor:

A. Măsuri de prevenire a șomajului:

- a) servicii de informare și consiliere privind cariera oferite viitorilor absolvenți de învățământ profesional și liceal, în cadrul unor acțiuni desfășurate în școli de către consilierii de orientare profesională din rețeaua centrelor de consiliere aparținând ANOFM;
- b) servicii de preconcediere, care cuprind în principal următoarele activități:
 - informarea privind prevederile legale referitoare la protecția șomerilor și serviciile de care pot beneficia conform legii;
 - consiliere profesională: modalități de căutare a unui loc de muncă, prezentarea sistemului electronic de mediere a muncii (SEMM) și inițiere în accesarea acestuia, etc.;
 - servicii de mediere: prezentarea tuturor serviciilor oferite de agenție și condiții de acces;
 - prezentarea posibilităților de reorientare profesională în cadrul unității sau de participare la cursuri de formare de scurtă durată;
 - plasarea pe locurile de muncă vacante existente pe plan local.

B. Măsuri de combatere a șomajului:

- a) stimularea agenților economici să angajeze tineri absolvenți ai instituțiilor de învățământ;
- b) acordarea de facilități fiscale angajatorilor prin reducerea contribuției datorate bugetului asigurărilor pentru șomaj, dacă încadrează cu contract individual de muncă persoane din rândul șomerilor pe care le mențin în activitate cel puțin 6 luni;
- c) stimularea creării de noi locuri de muncă prin acordarea de credite din bugetul asigurărilor pentru șomaj, în condiții avantajoase;
- d) stimularea persoanelor aflate în șomaj să se angajeze înaintea expirării perioadei de indemnizație de șomaj;
- e) furnizarea de cursuri de calificare/recalificare;
- f) stimularea mobilității forței de muncă;
- g) angajatorii care încadrează tineri absolvenți pe durată nedeterminată, primesc pentru o perioadă de 12 luni, pentru fiecare persoană angajată, o sumă lunară reprezentând un salariu minim brut pe țară; angajatorii care încadrează absolvenți din rândul persoanelor cu handicap primesc, pe o perioadă de 18 luni, pentru fiecare absolvent angajat, o sumă lunară reprezentând 1,5 salarii minime brute pe țară.

VII. Absolvenții pot beneficia, în mod gratuit, de programe de instruire, precum și de alte măsuri din programe de asistență internațională adresate cu precădere tineretului sau care vizează prevenirea și combaterea șomajului (Leonardo, PAEM, RICOP, Programul PHARE 2000 Coeziune economică și socială etc.).

Totuși, inserția tineretului pe piața forței de muncă, se menține destul de modestă și inegală. De aceea, se impune în continuare concentrarea pe măsuri intensive de prevenire și combatere a șomajului în rândul tinerilor.

2. Diminuarea șomajului de lungă durată

Șomajul de lungă durată a devenit una din problemele stringente ale pieței forței de muncă.

Din analiza datelor statistice BIM reiese că durata medie a șomajului tinde să crească, fiind diferită pe grupe de vârstă. În anul 2000, aceasta a fost de 18 de luni, în creștere cu 2 luni față de 1999; în același an 51,5% din numărul șomerilor BIM erau în șomaj de mai mult de un an, iar peste 24% de mai mult de 24 de luni.

Situația privind ponderea șomerilor de lungă durată din totalul șomerilor indemnizați este prezentată în anexă.

Pe măsură ce perioada în care o persoană stă neocupată crește, șansele ca ea să se reintegreze pe piața muncii scad considerabil. Acest lucru se datorează faptului că pe măsură ce crește perioada de inactivitate deprinderile profesionale scad și odată cu trecerea timpului persoana este tot mai afectată din punct de vedere psihic, încrederea în șansele proprii devenind tot mai mică.

Diminuarea șomajului de lungă durată necesită o analiză profundă a nevoilor viitoare de calificări ale economiei. În acest domeniu important pentru proiectarea ofertei sistemului de învățământ și formare profesională pe întreg parcursul vieții, persistă dificultăți semnalate și în anii anteriori. Din lipsa resurselor (financiare și umane), nu s-a reușit încă să se creeze un sistem funcțional, eficient, de studiere și previzionare a nevoilor pieței muncii, de dimensionare a Formării Profesionale Continue în concordanță cu aceste nevoi. De aici, dezechilibre care depășesc zona de compatibilitate între nevoile de calificare ale pieței muncii, extrem de dinamice și oferta sistemului de Formare Profesională Continuă. În ultimul timp, o serie de agenți economici, în special unele dintre firmele străine de prestigiu, care operează pe piața românească ca agenții/firme publice sau private care oferă servicii de recrutare, formare, mediere, orientare și consiliere profesională, ocupare, și-au intensificat activitatea în această direcție. Preocupări mai susținute se manifestă și la nivelul unor instituții guvernamentale – M.M.S.S, M.E.C, M.D.P.; ANOFM / Agenții Județene, Consilii de Dezvoltare Regională, etc.

Elaborarea de către C.O.S.A. (Consiliul pentru Standarde Ocupaționale și Atestare) a standardelor ocupaționale și completarea C.O.R. (Clasificarea Ocupațiilor din România) cu noi profesii/calificări, ca și elaborarea standardelor de pregătire, constituie piloni importanți ai unor acțiuni eficiente de previzionare a nevoilor viitoare de calificări. Cu toate acestea, identificarea nevoilor de calificări ale economiei rămâne deschisă. Soluționarea acesteia, în condiții acceptabile, este o problemă de politică generală care, prin amplitudine și efecte, intră în sfera de competențe a mai multor organisme, inclusiv în cea a partenerilor sociali.

În România, adâncirea reformei și consolidarea funcționării pieței muncii este o cerință și o prioritate națională impusă atât de nevoi economice, cât și sociale.

În acest cadru este nevoie să se acorde o atenție mai mare problematicii complexe a relațiilor industriale, dezvoltării și funcționării parteneriatului social, responsabilității fiecărui partener social în sfera sa de competență.

Rezolvând problema formării profesionale continue și punerea la baza acesteia, a formării și dezvoltării competențelor în domenii bine stabilite, vor contribui la diminuarea semnificativă a nivelului șomajului de lungă durată.

Acțiuni pentru prevenirea și combaterea șomajului de lungă durată întreprinse până în prezent

I. Proiectul "Informare și consiliere privind cariera" care se implementează de MMSS în cadrul proiectului Băncii Mondiale RO3849 "Ocuparea forței de muncă și protecția socială", prin posibilitățile pe care le deschide de oferire a unor servicii de consiliere profesională de nivel european, are un impact deosebit asupra șomajului de lungă durată. Experiența în domeniul combaterii și prevenirii șomajului de lungă durată a demonstrat că activitatea de informare și consiliere privind cariera constituie unul din instrumentele de bază ce pot fi utilizate în acest scop (atât pentru prevenirea, cât și pentru combaterea șomajului de lungă durată). Astfel o atenție deosebită va trebui acordată persoanelor din categoria șomerilor de lungă durată, care în primele 12 luni de șomaj nu au beneficiat de nici o măsură activă de combatere a șomajului și care prezintă riscul de a deveni șomeri de lungă durată.

II. Menționăm de asemenea, „Programului de Redistribuire a Forței de Muncă” componentă a proiectului Băncii Mondiale RO 3849 „Ocuparea forței de muncă și protecția socială”, derulat din anul 1995, prin care persoanele disponibilizate colectiv, persoane care prezintă un risc mare de a deveni șomeri de lungă durată, au beneficiat de următoarele tipuri de măsuri active: cursuri de calificare/recalificare; servicii de ocupare-mutare; crearea de locuri de muncă în folosul comunității; asistență și consultanță pentru începerea unei afaceri; servicii de dezvoltare economică locală; incubatoare de afaceri.

Prin O.G. nr. 35/1995 a fost ratificat acordul de împrumut cu Banca Internațională pentru Reconstrucție și Dezvoltare care prevedea alocarea unei sume de 8,5 mil. USD pentru măsuri active destinate persoanelor disponibilizate colectiv. Până la sfârșitul lunii martie 2002 au fost asistate în cadrul Programului de Redistribuire a Forței de Muncă un număr de 77.697 persoane disponibilizate colectiv dintre care un număr de 14.919 au fost plasate în muncă.

III. Legea 76/2002 privind sistemul asigurărilor pentru șomaj și stimularea ocupării forței de muncă a introdus o serie de noi măsuri active destinate combaterii șomajului de lungă durată:

- combaterea șomajului de lungă durată prin stimularea persoanelor pentru a se încadra în muncă înainte de expirarea perioadei de acordare a indemnizației de șomaj;

- stimularea angajatorilor, prin subvenționare directă pentru crearea de locuri de muncă pentru șomerii din categoriile cele mai defavorizate. Astfel, pentru persoanele din rândul șomerilor de peste 45 de ani, sau pentru șomerii întreținători unici de familie, angajatorii primesc, din bugetul asigurărilor pentru șomaj, pe o perioadă de 12 luni o sumă egală cu un salariu minim brut pe țară, pentru fiecare persoană angajată din această categorie, cu obligația menținerii contractului individual de muncă pe o perioadă de minim 2 ani,

- susținerea financiară a încadrării persoanelor din rândul șomerilor în vederea realizării unor lucrări de interes comunitar.

IV. Începând cu anul 2002 se derulează „Proiectul privind înființarea unui Centru de Formare și Consultanță pentru I.M.M.”, cu acordare de asistență tehnică de către I.F.P.M.E. (Institutul de Formare pentru I.M.M. -uri din Regiunea Valonă), în principal în două domenii de activitate:

- sprijinirea creării de I.M.M.;
- dezvoltarea pregătirii profesionale continue în I.M.M.

Proiectul a fost implementat la începutul anului 2002 având ca rezultat înființarea în cadrul Agenției Județene pentru Ocuparea Forței de Muncă Dîmbovița (localitatea Târgoviște) a unui Centru de Formare și Consultanță pentru I.M.M. care oferă persoanelor aflate în căutarea unui loc de muncă următoarele tipuri de servicii:

- consultanță individuală a persoanelor interesate să demareze o activitate autorizată (alegerea statutului juridic, întocmirea statutului întreprinderii, alte prevederi legale privind demararea unei activități autorizate, etc);
- inițiere în domeniul financiar contabil;
- pregătire profesională prin cursuri de scurtă durată în vederea înființării unei activități autorizate (fundamentarea și elaborarea unui plan de afaceri, gestiunea întreprinderii, studiu de piață, etc).

Rezultate concrete obținute până în prezent: 2 persoane șomere și-au întocmit documentația în vederea înființării unei firme și au obținut credite prin B.C.R. pentru demararea propriei afaceri.

Obiective

1. Obiective ale politicii de prevenire și combatere a șomajului în rândul tinerilor

Obiective generale

1.1. Obiectivul fundamental al politicii de tineret vizează corelarea politicilor Guvernului cu nevoile/problemele majore specifice tinerei generații, în scopul atingerii unei dezvoltări social-economice durabile. Acțiunile în domeniu au în vedere mai buna valorificare a uneia din cele mai importante resurse și anume tineretul.

Din Programul de Guvernare 2001-2004 se conturează următoarele direcții și obiective strategice privind politica în domeniul tineretului cu impact asupra ocupării:

- sporirea participării tinerilor la viața economică prin demararea Programului pentru inițierea unor incubatoare de afaceri (proiecte pilot), vizând acordarea de sprijin sub diverse forme (consiliere, informare) pentru tinerii întreprinzători – termen: trim. I 2003, care se va realiza ca un parteneriat între MTS, MIMMC și MMSS;

- acordarea de șanse egale tuturor tinerilor pe parcursul procesului educațional și restructurarea sistemelor de educație și instruire pentru tineret; dezvoltarea și diversificarea ofertei educaționale nonformale pentru tineret; obiectiv care se va realiza prin intermediul unei strânse colaborări între MTS și MEC;

- facilitarea accesului tinerilor la informație;

- prevenirea și combaterea riscului marginalizării și excluderii sociale a tinerilor prin următoarele acțiuni: inițierea de programe (în parteneriat cu alte instituții publice) pentru stimularea de

comportamente prosociale și reducerea delincvenței în rândul tinerilor, dezvoltarea de programe (în parteneriat cu alte instituții cu responsabilități în domeniu) pentru protecția tinerilor împotriva factorilor de risc specifici, programe speciale pentru tinerii din mediul rural.

1.2. Întreprinderea unor măsuri speciale de formare care să cuprindă diferite niveluri și profiluri, corespunzător cerințelor pieței muncii, pentru anumite categorii de tineri:

- Facilitarea, prin intermediul schemelor de tranziție, a trecerii tinerilor absolvenți din sistemul de învățământ pe piața muncii, orientarea mai masivă a învățământului către activitatea practică; dezvoltarea învățământului profesional ca alternativă la cel mediu, cu profil general; întărirea legăturii dintre sistemul educațional și cel ocupațional în vederea încadrării “fără șocuri” a tinerilor în viața activă;
- Investiția în formare, în educație, pentru formarea de competențe și de calificări, la toate nivelurile, vitală în condițiile actuale, deosebit de dinamice, ale pieței muncii;
- Implicarea mai activă a actorilor sociali multipli în organizarea, conducerea și finanțarea sistemelor de învățământ, de formare profesională și în formularea politicilor în domeniul formării;
- Organizarea unei monitorizări aparte, la nivel național și teritorial, în special a tinerilor cu vârsta de până în 25 ani care nu au nici o calificare și se află în căutarea primului loc de muncă (crearea de baze de date care să faciliteze accesul rapid și eficient);
- În perspectiva unei mai largi liberalizări a circulației internaționale a forței de muncă și în vederea evitării discriminării tinerilor lucrători români pe piața externă a muncii, este necesară încetățenirea în practică a concepției de eurocalificare, editarea unui nomenclator explicativ în limbi străine a calificărilor, intensificarea studierii unor limbi străine etc.;
- Acordarea unei atenții deosebite unor categorii marginalizate de tineri care au acces mai greu pe piața muncii, ca de exemplu tinerii cu handicap;
- Accelerarea reformei și înfăptuirea restructurării economice atât sectoriale, cât și tehnologice sunt principalele pârghii economice și financiare pentru stimularea integrării tineretului în activitatea economico-socială. Acest obiectiv urmărește ajustarea structurală care presupune corectarea dezechilibrelor din sectoarele economiei naționale și relansarea activității în sectoarele productive. În vederea realizării acestui deziderat o deosebită importanță trebuie acordată redimensionării și re tehnologizării ramurilor care constituie un obiectiv strategic de mare importanță, precum și promovării unei strategii de re tehnologizare în concordanță cu schimbările structurale intervenite pe piața internă și internațională;
- Stimularea dezvoltării întreprinderilor mici și mijlocii particulare în paralel cu restructurarea marilor întreprinderi existente, prin procesul de restructurare sectorială, prin care se urmărește crearea unui număr important de locuri de muncă;
- Modernizarea tuturor domeniilor vieții economico-sociale presupune crearea de locuri de muncă. Fie că este vorba de modernizarea infrastructurii, fie de construirea de locuințe sau spații utilitare, fie de lărgirea sectorului terțiar (sector ce mobilizează astăzi mai puțin de 30% din totalul forței de muncă ocupate), efectele în lanț, antrenate de aceste activități, creează premisele creșterii nivelului de ocupare a forței de muncă;
- Îmbunătățirea cadrului legislativ și de coordonare a reconversiei sistemului productiv care urmează să asigure determinarea cererii de forță de muncă și a structurii acesteia, care vor trebui să se afle la baza reconversiei profesionale a forței de muncă și îndeosebi a șomerilor, mai ales în ceea ce privește segmentul de populație tânără.

Gândind în acest sens, se poate considera că măsurile de integrare a tinerilor în activitățile economico-sociale vizează atât prevenirea și reducerea șomajului în rândul tinerilor, cât și a sărăciei.

1.3. Obiective prevăzute pentru anul 2002

A. Șomerii din grupa de vârstă de până în 25 de ani, vor fi cuprinși în programe active de informare și consiliere privind cariera, înainte de a atinge 6 luni de șomaj, urmărindu-se identificarea celor mai potrivite măsuri active care poate duce la ocuparea persoanelor respective.

B. Tinerii care urmează să aprobe o formă de învățământ preuniversitar vor beneficia de servicii de informare și consiliere privind cariera, pe baza unui plan individual de consiliere. Acțiunea

desfășurată în cadrul unui program de prevenire a șomajului în rândul tinerilor, va fi corelată și susținută de acțiuni similare ale centrelor de consiliere din rețeaua MEC, ANOFM și MTS.

C. MEC își propune: adaptarea ofertei de formare profesională la nevoile individuale de dezvoltare personală și profesională specifice din perspectiva învățării de-a lungul întregii vieți; facilitarea accesului la piața muncii pentru grupurile aflate în situație de risc din perspectiva excluderii sociale (femeile tinere, tinerii instituționalizați); implementarea sistemului creditelor profesionale transferabile în scopul recunoașterii calificărilor și a competențelor dobândite prin formarea profesională organizată în contexte ale învățării formale, non-formale și informale. MEC va colabora în organizarea schemelor de tranziție de la școală la locul de muncă.

Set de indicatori specifici : indicatori psihopedagogici specifici activităților de consiliere și orientare profesională; număr acorduri de cooperare școală-agent economic; număr ore instruire practică realizată la un agent economic.

D. Acordarea de facilități fiscale unităților de turism care vor asigura o pregătire profesională continuă pentru salariați (în special tineri), cu efecte pozitive asupra calității serviciilor turistice, se va realiza prin acțiuni comune împreună cu Federația Patronatului din Turism, Sindicatul din Turism și principalele asociații profesionale din turism.

E. Se va urmări crearea unui sistem de indicatori statistici, compatibil cu cel european, care să permită înregistrarea șomerilor și monitorizarea programelor derulate în cadrul acțiunilor de prevenire și combatere a șomajului în rândul tinerilor.

F. Acordarea de facilități tinerilor care vor să se stabilească în mediul rural în vederea practicării agroturismului.

1.4. Obiective prevăzute pentru anii 2003-2004

A. Creșterea numărului de centre de informare și consiliere profesională din cadrul rețelei ANOFM. În plus față de extinderea rețelei de centre se are în vedere și modernizarea și dotarea acestora cu noi instrumente de lucru specifice. De asemenea, numărul de personal care activează în cadrul acestor centre trebuie să crească în raport proporțional cu cerințele derulării programelor de consiliere profesională, astfel încât să crească procentul persoanelor care vor primi consiliere profesională înainte de a atinge perioada de 6 luni de șomaj.

B. Se va continua programul prin care tinerii care urmează să aprobe o formă de învățământ vor beneficia de servicii de consiliere, pe baza unui plan individual de consiliere printr-o acțiune corelată și susținută de acțiunile similare ale centrelor de consiliere din rețeaua MEC, ANOFM și MTS.

C. Se va continua implementarea programelor de măsuri active derulate de ANOFM, ca principală pârgă de stimulare a ocupării forței de muncă, implicit și a tinerilor.

D. Se va aplica strategia de formare profesională continuă a personalului din cadrul ANOFM, astfel încât personalul care activează în cadrul serviciilor publice de ocupare să beneficieze de programe de pregătire profesională care să asigure un înalt nivel de eficiență a serviciilor de ocupare oferite șomerilor.

E. Acordarea de facilități tinerilor care vor să se stabilească în mediul rural în vederea practicării agroturismului.

2. Obiective ale politicii de prevenire și combatere a șomajului de lungă durată

2.1. Obiective prevăzute pentru anul 2002

A. Implementarea concepției și mentalității de susținere a formării continue sau a educației permanente, care să răspundă necesităților de adaptare rapidă la schimbările structurale ale economiei și tehnologiei, care să facă față unei mari mobilități profesionale previzibile în perspectivă. De satisfacerea acestor cerințe va depinde în viitor promovarea în muncă și în societate.

B. Pentru prevenirea și combaterea șomajului de lungă durată, șomerii vor fi cuprinși în programe active de informare și consiliere privind cariera, în cadrul centrelor de informare și consiliere profesională din rețeaua ANOFM, urmărindu-se identificarea celor mai potrivite măsuri active care pot

duce la ocuparea persoanelor respective, înainte de atingerea perioadei de 12 luni de șomaj, pentru prevenirea intrării acestora în categoria șomerilor de lungă durată.

C. Inițierea unor proiecte pilot de tip „job rotation” (formare prin rotație) care constau în asistarea șomerilor în identificarea unui loc de muncă și plasarea acestora într-o firmă/întreprindere care are un loc de muncă vacant pe perioadă determinată. Se are în vedere inițierea a două astfel de proiecte pilot în două dintre județele țării unde se înregistrează o frecvență mai mare a locurilor de muncă vacante pe perioadă determinată dar și o rată a șomajului mai mare, proiecte în care vor fi angrenați cca. 50 de șomeri.

D. Se va urmări crearea unui sistem de indicatori statistici, compatibil cu cel european, de înregistrare și monitorizare a programelor pentru prevenirea și combaterea șomajului de lungă durată.

2.2. Obiective prevăzute pentru anii 2003-2004:

A. Creșterea numărului de centre de informare și consiliere profesională din cadrul rețelei ANOFM. În plus față de extinderea rețelei de centre se are în vedere și modernizarea și dotarea acestora cu noi instrumente de lucru specifice. De asemenea, numărul de personal care activează în cadrul acestor centre trebuie să crească în raport proporțional cu cerințele derulării programelor de consiliere profesională, astfel încât să crească procentul persoanelor care vor primi consiliere profesională înainte de a atinge perioada de 12 luni de șomaj.

B. Se va continua implementarea programelor de măsuri active derulate de ANOFM, ca principală pârgă de stimulare a ocupării forței de muncă, care să ducă la prevenirea și combaterea șomajului pe termen lung.

Măsuri

1. Măsuri prevăzute pentru prevenirea și combaterea șomajului în rândul tinerilor

1.1. Măsuri pentru anul 2002

A. Începând cu semestrul II al anului 2002 se va iniția programul “Un nou început” pentru combaterea șomajului în rândul tinerilor, prin care se vor acorda servicii de informare și consiliere profesională tinerilor șomeri nou înregistrați (facem referire la fluxul șomerilor), astfel încât, până la împlinirea a 6 luni de șomaj cât mai multe persoane să fie cuprinse în activitatea de consiliere și orientate spre o măsură activă care le va da posibilitatea reintegrării pe piața muncii.

Instituție responsabilă: ANOFM

B. În vederea prevenirii șomajului în rândul tinerilor se va derula programul „De la școală la viața profesională, spre carieră”, prin care începând cu semestrul II al anului 2002 tinerii care urmează să absolve o formă de învățământ vor beneficia de servicii de consiliere, pe baza unui plan individual de consiliere. Acțiunea va fi corelată și susținută de alte acțiuni similare ale centrelor de consiliere din rețeaua MEC, ANOFM și MTS.

Pentru derularea acestui program ANOFM va iniția încheierea unui Protocol cu MEC și MTS în scopul întocmirii unui plan de acțiuni comune în vederea consilierii elevilor din clasele terminale ale învățământului preuniversitar (școli generale, licee, grupuri școlare profesionale și de ucenici). Acest plan va cuprinde acțiuni cu tematici nominalizate, în completarea programelor de pregătire specifice ariei curriculare consiliere și orientare, studiate cu începere din clasa a V-a, desfășurate în comun de către consilierii de orientare profesională din rețeaua AJOFM, Inspectoratelor Școlare Județene și Direcțiilor Județene pentru Tineret și Sport și se va desfășura pe baza unui calendar de activități. Partenerii menționați vor participa, la invitația unităților de învățământ și la desfășurarea activităților cuprinse în curriculumul național.

Instituție responsabilă: MEC, ANOFM și MTS

C. Măsurile active au un rol major în combaterea șomajului în rândul tinerilor. Prin Programele de ocupare a forței de muncă pe care ANOFM le-a elaborat și le implementează în anul 2002, situația tinerilor care-și vor găsi un loc de muncă prin diferitele măsuri pentru stimularea ocupării forței de muncă este prezentată în ANEXA.

Instituție responsabilă: ANOFM

D. Începând cu luna martie 2002 conform prevederilor art.60 alin.2 din Legea nr.76/2002 se va întocmi un plan individual de mediere pentru fiecare persoană aflată în căutarea unui loc de muncă, înregistrată la ANOFM potrivit legii. Potrivit Ordinului președintelui ANOFM nr. 86/22.02.2002 privind procedura de elaborare, conținutul și monitorizarea planului individual de mediere, fiecărei persoane aflate în căutarea unui loc de muncă, odată cu înregistrarea acesteia la ANOFM, i se deschide planul de mediere care cuprinde următoarele capitole:

- a. ofertele de locuri de muncă puse la dispoziția persoanelor aflate în căutarea unui loc de muncă – pentru fiecare loc de muncă oferit se va înscrie alăturat rezultatul acțiunii: încadrat, neîncadrat, refuz loc de muncă;
- b. cursurile de formare profesională oferite persoanelor aflate în căutarea unui loc de muncă – pentru fiecare curs oferit se va înscrie alăturat rezultatul acțiunii: absolvent, încadrat în urma absolvirii, neîncadrat, refuz curs;
- c. alte acțiuni întreprinse pentru creșterea șanselor de ocupare;
- d. vize lunare din carnetul de evidență;
- e. observațiile funcționarului public cu privire la acțiunile de mediere întreprinse.

Instituție responsabilă: ANOFM

E. Politica de dezvoltare regională a Guvernului României constituie o componentă importantă a reformei, având ca obiective principale diminuarea dezechilibrelor economice și sociale acumulate în timp, prevenirea apariției unor noi dezechilibre și susținerea dezvoltării generale a tuturor regiunilor țării, cooperarea transfrontalieră, întărirea capacității României de a-și asuma responsabilitățile unui viitor stat membru al Uniunii Europene. Aceasta corespunde cu obiectivul central al Proiectului PHARE 2000 „Coeziunea economică și socială”, implementat de Ministerul Dezvoltării și Prognozei împreună cu celelalte instituții cu atribuții conexe.

În cadrul acestui proiect facem referire la componenta „Dezvoltarea Resurselor Umane” (DRU), care asigură asistență tehnică și financiară pentru sprijinirea resurselor umane în contextul restructurării industriale, abordând problema ratei ridicate a șomajului, a punctelor critice care există în unele regiuni în ceea ce privește combaterea acestui fenomen, a incidenței puternice a șomajului în rândul tinerilor. Componenta DRU a fost lansată în cursul anului 2001 și se derulează și în 2002.

Una dintre prioritățile schemei de finanțare nerambursabile pentru această componentă este: îmbunătățirea măsurilor active de ocupare – care cuprinde măsuri specifice: activități eligibile pentru finanțare - ca instrument sistemic pentru încurajarea ocupării forței de muncă.

Beneficiarii acestei scheme de grant sunt administrații locale și servicii descentralizate ale administrației centrale care au responsabilități în domeniul DRU, firme private, organizații non-guvernamentale, etc. Primul termen limită pentru depunerea cererilor de finanțare a fost 30.10.2001; al doilea termen limită este 31.05.2002.

Instituție responsabilă: MDP și alte instituții cu atribuții conexe

F. Componenta „Coeziune Economică și Socială” din cadrul programului PHARE 2001 sprijină Guvernul României în implementarea politicii integrate a planurilor multianuale de dezvoltare regională prin proiecte de investiții în sectoarele prioritare, în vederea creșterii potențialului economic și social în zonele identificate (HG nr. 399/2001 privind concentrarea fondurilor PHARE 2001 – componenta coeziune economică și socială – și a fondurilor de cofinanțare corespunzătoare de la bugetul de stat, în zone de restructurare industrială cu potențial de creștere economică) care se confruntă cu probleme de restructurare industrială. Aceste zone sunt sprijinite în măsura în care demonstrează potențial pentru creștere economică, în concordanță cu prevederile Planului Național de Dezvoltare.

- a) Măsurile de dezvoltare instituțională în sprijinul Coeziunii Economice și Sociale sunt cuprinse în Programul Phare RO 0108.01. În cadrul acestora este planificată asistarea formării profesionale – învățământ profesional și tehnic (componenta C) prin activități dezvoltate la nivel național, regional, județean și local (nivelul unității de învățământ).

Bugetul aprobat pentru componenta C din proiectul Phare RO 0108.01 este de 4,5 Meuro care reprezintă contribuție Phare.

Dezvoltarea instituțională pentru „TVET” în proiectul 2001 vizează:

- proiectarea unui subsistem VET articulat cu finalitățile învățământului obligatoriu, precum și cu măsurile de dezvoltare integrată socială și economică, la nivel regional (acces echitabil și șanse echitabile de inserție socio-profesională asigurate prin arhitectura internă a subsistemului, prin dimensionarea rețelei școlare și a planului de școlarizare);
- proiectarea și dezvoltarea ofertei educaționale a VET în concordanță cu interesele și potențialul individual al elevilor, cu nevoile de dezvoltare ale societății, cu nevoile de dezvoltare economică la nivelul comunității și al regiunilor, în condițiile asigurării coeziunii sociale, a combaterii marginalizării sociale a grupurilor de populație aflate în risc (acces echitabil al elevilor la condițiile de pregătire profesională similare din punct de vedere al calității, indiferent de zona geografică în care este organizat VET, condiții de pregătire care sunt adaptate nevoilor specifice ale populației școlare cu nevoi speciale;
- consolidarea capacității unităților de învățământ de a contribui la acțiunile de dezvoltare a resurselor umane din cadrul comunității, conform politicilor de dezvoltare regională, prin activități de formare profesională continuă, în perspectiva obiectivelor învățării permanente.

b. "**Investițiile** pentru Coeziune Economică și Socială" – Phare RO 0108.03 din cadrul Programului Phare 2001 sunt focalizate pe 6 priorități:

- sprijin pentru IMM-uri;
- **formare profesională - învățământ profesional și tehnic, educație și formare tehnică și profesională (TVET);**
- schemă de investiții în servicii sociale;
- proiecte mari de infrastructură;
- proiecte mici de infrastructură;
- componenta de publicitate, selecție, monitorizare, evaluare și supervizare.

Investițiile în învățământ profesional și tehnic "TVET" - componenta B - sunt cuprinse în proiectul **Phare RO 0108.03 cu un buget aprobat de 21,33 MEURO**, din care 16 MEURO reprezintă contribuție Phare, iar diferența de 5,33 MEURO contribuția Guvernului României din Fondul Național de Dezvoltare Regională (ceea ce reprezintă 25% din fondul total, ca regulă generală).

Investițiile pentru activitatea "TVET" în proiectul 2001 vizează:

- reabilitarea infrastructurii școlilor (clădiri și instalații);
- procurarea de echipamente (tehnică de calcul și echipamente de birotică).

Beneficiarii finali ai fondurilor sunt un număr de **122 unități de învățământ** localizate după cum urmează:

1. un număr de 111 unități de învățământ cu sediul în cele 11 zone de restructurare industrială aprobate prin H.G. nr. 399/2001 privind concentrarea fondurilor PHARE 2001 – componenta coeziune economică și socială – și a fondurilor de cofinanțare corespunzătoare de la bugetul de stat, în zone de restructurare industrială cu potențial de creștere economică, din care:

- (i) 100 unități de învățământ cu rol prioritar în dezvoltarea și aplicarea măsurilor specifice modernizării învățământului profesional și tehnic;
- (ii) 11 unități de învățământ cu rol prioritar în dezvoltarea și aplicarea politicilor de dezvoltare a resurselor umane, atât cele proprii sistemului educațional cât și cele implicate în dezvoltarea economică la nivelul comunității sau la nivel regional, pe baza experienței dobândite în cadrul programului Phare VET RO 9405 (aceste unități de învățământ trebuie să fi fost implicate în acest program).

Selecția acestor 111 unități de învățământ este realizată la nivelul fiecărei Regiuni de dezvoltare de un Comitet de Evaluare format din membri ai Consorțiului Regional, iar decizia finală aparține **Consiliului de Dezvoltare Regională**.

2. un număr de 11 unități de învățământ cu sediul în afara celor 11 zone de restructurare industrială care îndeplinesc simultan următoarele condiții: i) școlarizează în domenii profesionale complementare celor organizate în cele 111 unități de învățământ din zonele de restructurare industrială; ii) au

participat la programul Phare VET RO9405. Aceste unități de învățământ au rolul de asista dezvoltarea instituțională a altor unități de învățământ necuprinse în program, de a dezvolta forme alternative de învățare și formare profesională, de evaluare, certificare și recunoaștere a competențelor profesionale specifice nivelurilor de calificare furnizate prin învățământ profesional pre-universitar.

Instituția responsabilă: MDP, MEC și instituțiile membre ale Comitetului de coordonare a proiectelor

G. Prin planul de acțiune pe anul 2002, Ministerul Turismului își propune să acționeze pentru implementarea unui sistem de pregătire “flexibil”, modular, planuri de învățământ ajustate pentru pregătirea concomitentă în meserii/ocupații înrudite, programe de pregătire și planuri de învățământ care să încurajeze poli-calificarea, toate acestea în ramura serviciilor din turism.

Măsurile prioritare prevăzute în planul de acțiune pe anul 2002 sunt:

- Ministerul Turismului va demara proiectul de formare profesională I.S.I. “Instruire și servicii pentru Întreprinderi”, proiect în co-finanțare cu parteneri italieni, promotor ENAIP Friuli Veneția – Giulia.

Faza a-III-a a proiectului “FORMAREA” cuprinde 16 activități de formare cu adresabilitate spre formatori, angajați și șomeri. Formarea se realizează pe baza unor planuri de învățământ flexibile structurate pe pregătire teoretică, seminarii și activități practice în țară și în Italia.

- Ministerul Turismului va co-finanța în anul 2002 activități de învățământ turistic:

a) cursuri – cu respectarea unui indicator de rezultate reprezentând “asigurarea de noi locuri de muncă în proporție de 15% pentru cursanții pregătiți în cadrul programului cofinanțat de Ministerul Turismului”

b) elaborarea de planuri și programe etalon care să încurajeze poli-calificarea cu direcționare prioritară spre domeniile: turism rural și agroturism.

- În deplin acord cu măsurile prioritare mai sus-menționate Ministerului Turismului dezvoltă un proiect și în Programul Phare 2000 „Coeziune Economică și Socială” - Dezvoltarea Resurselor Umane (DRU) în contextul restructurării industriale, demarat în 2002.

Domeniile prioritare ale proiectului cu impact asupra combaterii șomajului în rândul tinerilor sunt:

- Îmbunătățirea măsurilor active de ocupare ca instrument sistemic pentru încurajarea ocupării forței de muncă.
- Promovarea includerii sociale a tinerilor care au părăsit instituțiile de ocrotire - se va acționa pentru modernizarea sistemelor de învățământ profesional și inovarea în domeniul educației și instruirii profesionale cu scopul de a întări abilitățile și competențele relevante în raport cu nevoile pieței forței de muncă și pentru a îmbunătăți șansele de ocupare ale tinerilor, în special ale tinerilor șomeri, prin: cursuri de instruire pentru meserii din domeniul turismului, artizanatului, produselor alimentare agricole, etc., pentru a încuraja diversificarea rurală în conformitate cu planurile de dezvoltare regională.

Instituție responsabilă: Ministerul Turismului

H. Adoptarea proiectului de Lege cu privire la sprijinul acordat de stat tinerilor din mediul rural.

Acest proiect de lege își propune să definească, asemănător reglementărilor Uniunii Europene, categoria și condițiile pentru tinerii care urmează să se stabilească în mediul rural. Susținerea pentru stabilirea tinerilor în mediul rural se referă la atribuirea în proprietate a unor terenuri de până la 1000 mp pentru construirea de locuințe și anexe gospodărești; atribuirea în folosință a unor terenuri agricole de la 0,5 până la 10 ha pentru agricultură; scutirea de la plata taxei datorată pentru scoaterea definitivă din circuitul agricol a terenurilor agricole aflate în extravilan prin extinderea intravilanului localităților.

Instituție responsabilă: MAAP

1.2. Măsuri prognozate pentru anul 2003

A. În anul 2003 se va continua programul “Un nou început” pentru combaterea șomajului în rândul tinerilor, prin care se vor acorda servicii de informare și consiliere profesională tinerilor șomeri nou înregistrați, astfel încât, până la împlinirea a 6 luni de șomaj o mare parte dintre aceste persoane să fie cuprinse în activitatea de consiliere și orientate spre o măsură activă care le va da posibilitatea reintegrării pe piața muncii.

Instituție responsabilă: ANOFM

B. În vederea prevenirii șomajului în rândul tinerilor se va continua derularea programului „De la școală la viața profesională, spre carieră”, prin care în anul 2003, tinerii care urmează să aprobe o formă de învățământ vor beneficia de servicii de consiliere, pe baza unui plan individual de consiliere. Acțiunea va fi corelată și susținută de alte acțiuni similare ale centrelor de consiliere din rețeaua MEC, ANOFM și MTS.

Instituție responsabilă: MEC, ANOFM și MTS

C. În anul 2003 se va continua implementarea programelor de măsuri active pentru tineri. Situația este prezentată în ANEXA.

Instituție responsabilă: ANOFM

D. Programul SAPARD prevede două măsuri de sprijinire a tinerilor care doresc să se stabilească în mediul rural, în vederea practicării agroturismului:

- Investiții în exploatații agricole;
- Dezvoltarea și diversificarea activităților economice pentru generarea de activități multiple și venituri alternative –submăsuri principale (60% din suma alocată măsurii):
Agroturismul și Silvoturismul.

Instituție responsabilă: MAAP

E. Se vor continua componentele TVET din cadrul programului Phare 2001 – Coeziune economică și socială.

Instituție responsabilă: MDP, MEC, precum și instituțiile membre ale Comitetului de coordonare a proiectelor

2. Măsuri prevăzute pentru prevenirea și combaterea șomajului de lungă durată

2.1. Măsuri pentru anul 2002

A. Începând cu semestrul II, anul 2002 se va începe derularea programului “Un nou început – o nouă șansă” – pentru diminuarea și combaterea șomajului de lungă durată, prin care se vor acorda servicii de informare și consiliere profesională în cadrul centrelor de informare și consiliere profesională din rețeaua ANOFM, pentru șomerii nou înregistrați (ne referim la fluxul șomerilor), urmărindu-se identificarea celor mai potrivite măsuri active care pot duce la integrarea persoanelor respective pe piața forței de muncă, înainte de atingerea perioadei de 12 luni de șomaj, pentru prevenirea intrării acestora în categoria șomerilor de lungă durată.

Instituția responsabilă: ANOFM

B. Programul de măsuri active pentru ocuparea forței de muncă pentru șomerii de lungă durată în anul 2002 este prezentat în ANEXA.

Instituție responsabilă: ANOFM

C. Începând cu luna martie 2002 conform prevederilor art.60 alin.2 din Legea nr.76/2002 se va întocmi un plan individual de mediere pentru fiecare persoană aflată în căutarea unui loc de muncă, înregistrată la ANOFM potrivit legii. Potrivit Ordinului președintelui ANOFM nr. 86/22.02.2002 privind procedura de elaborare, conținutul și monitorizarea planului individual de mediere, fiecărei persoane aflate în căutarea unui loc de muncă, odată cu înregistrarea acesteia la ANOFM, i se deschide planul de mediere prezentat la punctul 1.1.D. Măsuri.

Instituție responsabilă: ANOFM

D. De asemenea, măsurile active vor fi implementate în continuare în cadrul Proiectului „Dezvoltarea sectorului social”- subcomponenta Programul de Redistribuire a Forței de Muncă (P.R.F.M.) finanțat din împrumutul Băncii Mondiale, respectiv proiectul RO 4616 și din bugetul asigurărilor pentru șomaj, beneficiarii acestui program fiind atât persoanele care sunt sau urmează să fie disponibilizate, cât și șomerii înregistrați. Suma rămasă în contul P.R.F.M. (794.034 USD) va fi suplimentată din noul acord de împrumut RO 4616 – ratificat prin O.U.G. nr. 111/2001 pentru perioada 2002-2005. La un cost mediu de cca. 200 USD pe intervenție, PRFM va asista aprox. 100.000 de clienți șomeri într-o perioadă de 4 ani, un număr important dintre cei asistați vor fi persoane din categoria șomeri de lungă durată. Fondurile PRFM nu sunt pre-locate deoarece scopul programului este să se bazeze pe cerere.

Instituție responsabilă: ANOFM

E. Ministerul Turismului va revizui și armoniza în conformitate cu prevederile U.E. în domeniu, OMT nr.103/1995 pentru aprobarea Metodologiei organizării și desfășurării cursurilor de calificare profesională în meseriile de bază din activitățile hoteliere și de turism, care va deveni Ordin al Ministrului Turismului pentru aprobarea Normelor metodologice privind organizarea, desfășurarea și absolvirea cursurilor de inițiere, calificare, specializare, perfecționare și a altor tipuri de formare profesională a adulților din și pentru industria ospitalității și turismului.

În formula propusă, Ordinul va reglementa planuri de învățământ care să încurajeze policalificarea în ramura serviciilor din turism, respectiv domeniile: turism, hotelărie și restaurant (producție și servire).

Instituție responsabilă: Ministerul Turismului

F. Continuarea Proiectului privind înființarea unui Centru de Formare și Consultanță pentru I.M.M. cu acordare de asistență tehnică de către I.F.P.M.E. (Institutul de Formare pentru I.M.M -uri din Regiunea Valonă), Proiectul va urmări în continuare crearea de noi locuri de muncă prin stimularea înființării și dezvoltării întreprinderilor mici și mijlocii, ca o măsură de combatere a șomajului de lungă durată.

Instituție responsabilă: ANOFM

G. Componenta Dezvoltarea Resurselor Umane (DRU) din programul PHARE 2000 „Măsurile Regionale Integrate” asigură asistență tehnică și financiară pentru sprijinirea resurselor umane în contextul restructurării industriale, abordând problema ratei ridicate a șomajului, a punctelor critice care există în unele regiuni în ceea ce privește combaterea acestui fenomen, a incidenței puternice a șomajului de lungă durată.

Instituție responsabilă: Ministerul Dezvoltării și Prognozei

H. Inițierea și derularea unor proiecte de JOB ROTATION (formarea prin rotație) care constau în asistarea șomerilor în identificarea unui loc de muncă și plasarea acestora într-o firmă/întreprindere care are un loc de muncă vacant pe perioadă determinată. Se are în vedere inițierea a două astfel de proiecte pilot în două dintre județele țării unde se înregistrează o frecvență mai mare a locurilor de muncă vacante pe perioadă determinată dar și o rată a șomajului mai mare, proiecte în care vor fi angrenați cca. 50 de șomeri.

Instituție responsabilă: MMSS, ANOFM și ISE

2.2. Măsurile pentru anul 2003

A. În anul 2003 va continua derularea programului “Un nou început – o nouă șansă” – pentru diminuarea și combaterea șomajului de lungă durată, prin care se vor acorda servicii de informare și consiliere profesională în cadrul centrelor de informare și consiliere profesională din rețeaua ANOFM, șomerilor nou înregistrați (ne referim la fluxul șomerilor), urmărindu-se identificarea celor mai potrivite măsuri active care poate duce la integrarea persoanelor respective pe piața forței de muncă, înainte de atingerea perioadei de 12 luni de șomaj, pentru prevenirea intrării acestora în categoria șomerilor de lungă durată.

Instituția responsabilă: ANOFM

B. În anul 2003 se prognozează continuarea programelor de măsuri active pentru șomerii de lungă durată. Situația este prezentată în ANEXĂ.

Instituția responsabilă: ANOFM.

Tabel 1. Populația activă pe grupe de vârstă și niveluri de educație

mii persoane

Nivel ISCED	2000					
	Total	5-7	4	3g	3v	0-2
Total						
15 +	11585	1011	502	3466	2580	4027
15-19	428	0	0	73	101	254
20-24	1138	41	41	459	283	314

Mediul urban

15 +	5674	905	421	2277	1436	635
15-19	120	0	0	42	41	36
20-24	577	33	30	303	140	71

Mediul rural

15 +	5911	106	81	1188	1143	3392
15-19	308	0	0	30	60	218
20-24	561	8	11	155	144	243

ISCED - nivel 5-7: studii universitare de lungă durată și de scurtă durată

- nivel 4 : postliceală sau similară

- nivel 3g : liceu și liceu treapta I

- nivel 3v : școală profesională, complementară sau de ucenici

- nivel 0-2 : gimnaziu, școală primară și fără studii

Sursa : Anchetă asupra forței de muncă în gospodării (AMIGO),INS, 2000.

Tabel 2. Rata de ocupare pe grupe de vârstă și nivel de educație %

Nivel ISCED	2000					
	Total*)	5-7	4	3g	3v	0-2
Total						
15 +	58,8	76,5	64,8	62,5	67,6	49,1
15-19	18,1	-	-	17,1	44,1	15,4
20-24	52,0	68,5	66,2	39,6	67,8	62,5

Mediul urban

15 +	49,8	76,0	62,2	56,5	60,2	19,3
15-19	5,4	-	-	10,6	26,1	2,2
20-24	41,2	69,7	59,8	33,5	62,9	39,9

Mediul rural

15 +	69,8	81,8	81,8	76,8	78,7	64,8
------	------	------	------	------	------	------

15-19	35,4	-	-	35,1	61,8	32,1
20-24	66,9	63,7	85,2	57,1	72,3	70,8

*) excluzând persoanele plecate în străinătate pentru o perioadă nedeterminată.

Sursa : Anchetă asupra forței de muncă în gospodării (AMIGO),INS, 2000.

Tabel 3. Rata șomajului BIM pe grupe de vârstă, sexe și medii

	Total		Grupe de vârstă			
			15-19 ^{*)}		20-24	
	1995	2000	1995	2000	1995	2000
Total	8.0	7,1	26.8	23,2	17.2	16,9
Bărbați	7.5	7,7	24.4	24,4	15.5	17,7
Femei	8.6	6,4	30.3	21,4	19.3	15,8
Urban	11.4	11,2	49.6	53,4	24.3	25,0
Rural	4.7	3,1	15.7	11,5	11.1	8,5

*) Pentru 1995 vârsta minimă din interval este 14 ani.

Sursa: Anchetă asupra forței de muncă în gospodării (AMIGO), INS 1995, 2000.

Tabel 4. Structura șomerilor înregistrați, beneficiari de drepturi bănești

Anul	Șomeri sub 25 ani	Total șomeri	Pondere șomeri tineri în total șomeri
31 dec. 1999	245989	871551	28,2
31 dec. 2000	220701	751911	29,4
31.dec.2001	178413	607690	29,35

Sursa: Date MMSS și Anuarele Statistice, INS

Tab.nr.5. Numărul șomerilor înregistrați, beneficiari de drepturi bănești, pe grupe de vârstă și niveluri de instruire, la sfârșitul anului 2001.

Grupe de vârstă	Total șomeri	Șomeri muncitori	Șomeri cu studii medii	Șomeri cu studii superioare
sub 25 ani	178413	119316	53620	5477
25-29 ani	69214	45235	18253	5726
30-39 ani	142805	100497	37589	4719
40-49 ani	148531	112558	30917	5056
50-55 ani	58512	44202	12501	1809
55 ani și peste	10215	8108	1713	394
TOTAL	607690	429916	154593	23181

Sursa: A.N.O.F.M.

Tab.nr.5.a. Structura șomerilor înregistrați, beneficiari de drepturi bănești, pe grupe de vârstă și niveluri de instruire, la sfârșitul anului 2001.

				(%)
Grupe de vârstă	Total șomeri	Șomeri muncitori	Șomeri cu studii medii	Șomeri cu studii superioare
sub 25 ani	29.36	27.75	34.68	23.63
25-29 ani	11.39	10.52	11.81	24.70
30-39 ani	23.50	23.38	24.31	20.36
40-49 ani	24.44	26.18	20.00	21.81
50-55 ani	9.63	10.28	8.09	7.80
55 ani și peste	1.68	1.89	1.11	1.70
TOTAL	100.00	100.00	100.00	100.00
Sursa: A.N.O.F.M.				

Tab.nr.6. Numărul șomerilor-femei înregistrați, beneficiari de drepturi bănești, pe grupe de vârstă și niveluri de instruire, la sfârșitul anului 2001.

Grupe de vârstă	Total șomeri femei	Șomeri femei muncitori	Șomeri femei cu studii medii	Șomeri femei cu studii superioare
sub 25 ani	80478	45147	32044	3287
25-29 ani	31235	16122	11718	3395
30-39 ani	68522	40488	25150	2884
40-49 ani	70904	48766	19741	2397
50-55 ani	21659	14421	6602	636
55 ani și peste	2459	1974	445	40
TOTAL	275257	166918	95700	12639
Sursa: A.N.O.F.M.				

Tab.nr.6.a. Structura șomerilor-femei înregistrați, beneficiari de drepturi bănești, pe grupe de vârstă și niveluri de instruire, la sfârșitul anului 2001

				(%)
Grupe de vârstă	Total șomeri femei	Șomeri femei muncitori	Șomeri femei cu studii medii	Șomeri femei cu studii superioare
sub 25 ani	29.24	27.05	33.48	26.01
25-29 ani	11.35	9.66	12.24	26.86
30-39 ani	24.89	24.26	26.28	22.82
40-49 ani	25.76	29.22	20.63	18.97
50-55 ani	7.87	8.64	6.90	5.03
55 ani și peste	0.89	1.18	0.46	0.32
TOTAL	100.00	100.00	100.00	100.00
Sursa: A.N.O.F.M.				

Tabel nr. 7.a Situația tinerilor care-și vor găsi un loc de muncă prin diferite măsuri active în anul 2002

MĂSURA	Nr. tinerilor ce vor fi ocupați în 2002 (%)
Mediere	16,17
Cursuri de formare profesională	5,32
Alocații pentru șomerii care se încadrează înainte de expirarea șomajului	35,21
Încadrarea întreținătorilor unici de familie	1,59
Stimularea mobilității forței de muncă	3,4
Încadrarea absolvenților din instituțiile de învățământ	22,54
Stimularea încadrării persoanelor handicapate	0,03
Crearea de noi locuri de muncă prin creditarea IMM	5,45
Servicii de consultanță și asistență pentru începerea unei activități	1,51
Ocuparea temporară a forței de muncă în lucrări publice de interes comunitar	8,7
TOTAL	100

Tabel nr. 7.b Situația tinerilor care-și vor găsi un loc de muncă prin diferite măsuri active în anul 2003

Tipuri de masuri active	Nr. tinerilor ce vor fi ocupați în 2003 (%)
Mediere	17,06
Cursuri de formare profesională	5,23
Alocații pentru șomerii care se încadrează înainte de expirarea șomajului	34,84
Încadrarea întreținătorilor unici de familie	1,5
Stimularea mobilității forței de muncă	3,38
Încadrarea absolvenților din instituțiile de învățământ	22,46
Stimularea încadrării persoanelor handicapate	0,03
Crearea de noi locuri de muncă prin creditarea IMM	5,43
Servicii de consultanță și asistență pentru începerea unei activități	1,51
Ocuparea temporară a forței de muncă în lucrări publice de interes comunitar	8,52
TOTAL	100

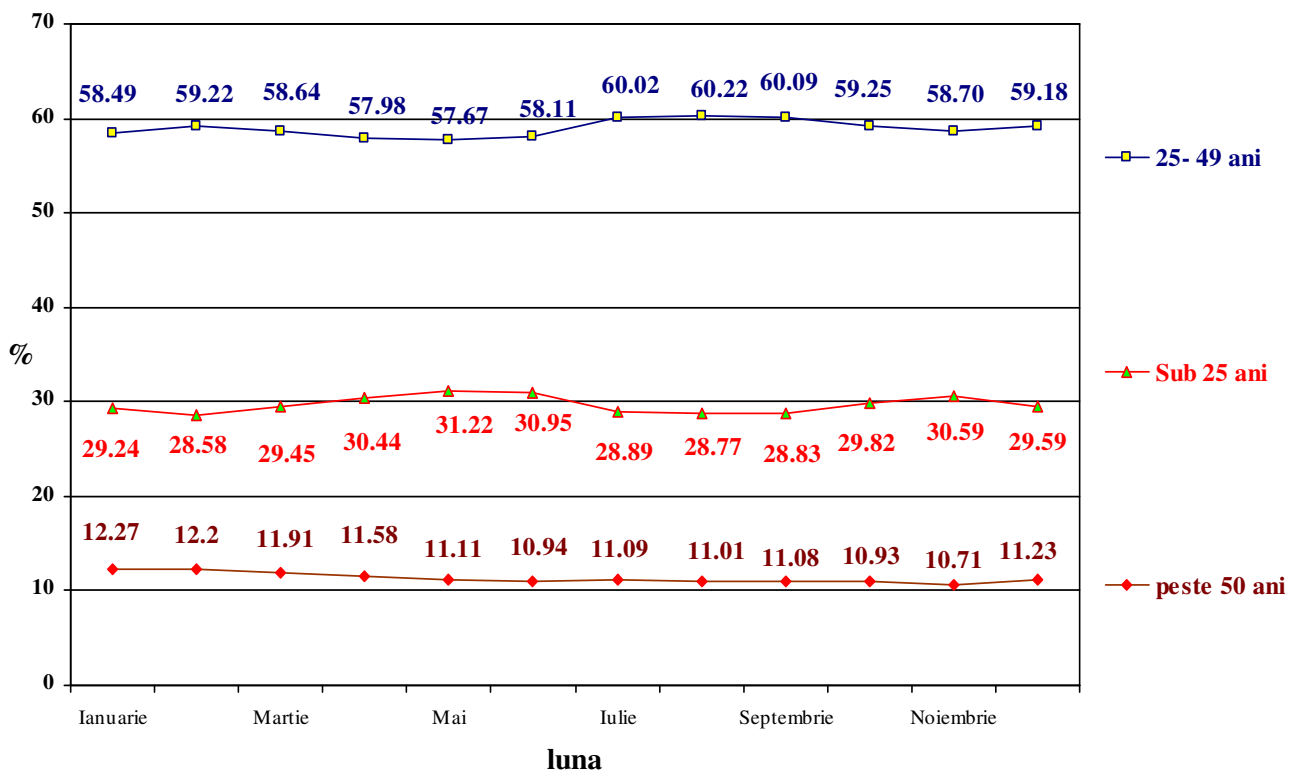
Tabelul nr. 7.c Situația șomerilor de lungă durată care-și vor găsi un loc de muncă prin diferite măsuri active în anul 2002

MĂSURA	Nr. șomeri de lungă durată ce vor fi ocupați în anul 2002 (%)
Mediere	19,48
Cursuri de formare profesională	2,77
Alocații pentru șomerii care se încadrează înainte de expirarea șomajului	27,91
Încadrarea șomerilor peste 45 de ani sau întreținătorilor unici de familie	15,79
Stimularea mobilității forței de muncă	2,63
Încadrarea absolvenților din instituțiile de învățământ	0,05
Stimularea încadrării persoanelor handicapate	0,008
Crearea de noi locuri de muncă prin creditarea IMM	5,47
Servicii de consultanță și asistență pentru începerea unei activități	1,59
Ocuparea temporară a forței de muncă în lucrări publice de interes comunitar	24,25
TOTAL	100

Tabelul nr. 7.d Situația șomerilor de lungă durată care-și vor găsi un loc de muncă prin diferite măsuri active în anul 2003

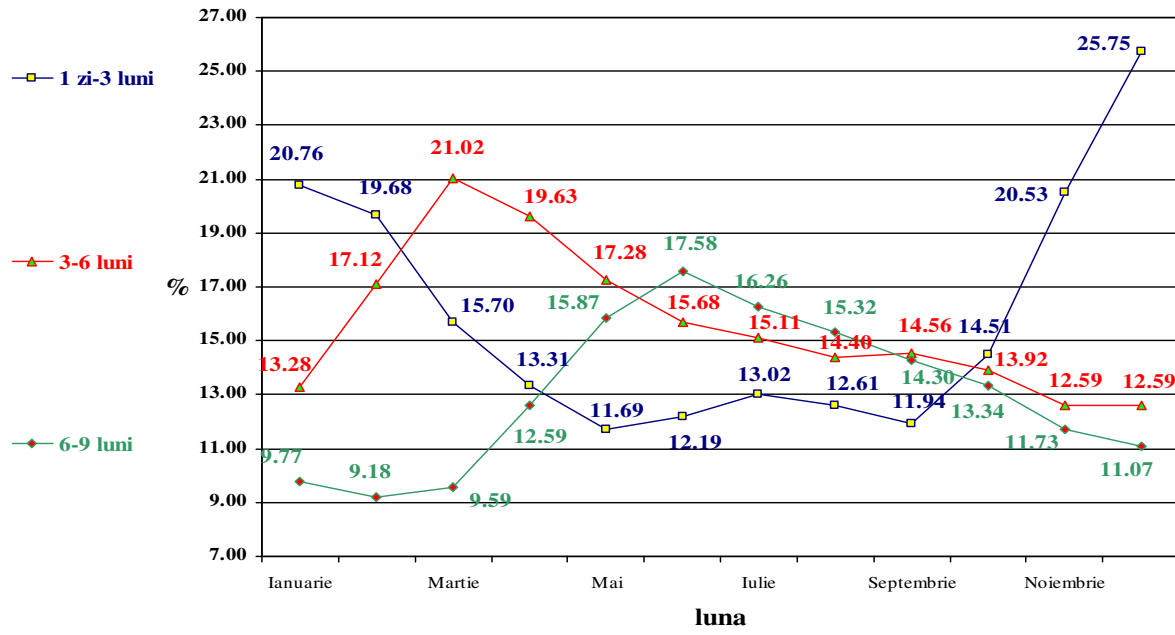
MĂSURA	Nr. șomeri de lungă durată ce vor fi ocupați în anul 2003 (%)
Mediere	20,12
Cursuri de formare profesională	2,77
Alocații pentru șomerii care se încadrează înainte de expirarea șomajului	27,19
Încadrarea șomerilor peste 45 de ani sau întreținătorilor unici de familie	15,9
Stimularea mobilității forței de muncă	2,74
Încadrarea absolvenților din instituțiile de învățământ	0,07
Stimularea încadrării persoanelor handicapate	0,007
Crearea de noi locuri de muncă prin creditarea IMM	5,50
Servicii de consultanță și asistență pentru începerea unei activități	1,58
Ocuparea temporară a forței de muncă în lucrări publice de interes comunitar	24,07
TOTAL	100

Grafic 1. Evoluția șomerilor beneficiari de Legea 1/1991 pe grupe de vârstă în perioada



ianuarie-decembrie 2001

Grafic 2. Evoluția șomerilor de scurtă durată beneficiari de Legea 1/1991



Linia directoare 2 - O abordare mai prietenoasă a ocupării: indemnizații, taxe și sisteme de formare profesională

Fiecare stat membru:

- *va revizui și, acolo unde este cazul, își va reforma sistemul de indemnizații și impozite pentru a reduce capcana sărăciei și pentru a asigura stimulente pentru șomeri sau persoanele inactive să se încadreze în muncă sau măsuri pentru mărirea capacității de angajare lor și pentru angajatori să creeze noi locuri de muncă;*
- *se va strădui să crească în mod semnificativ proporția de șomeri și persoane inactive care beneficiază de măsurile active pentru a-și îmbunătăți capacitatea de angajare în vederea integrării eficiente în piața forței de muncă și va îmbunătăți rezultatele și rentabilitatea acestor măsuri;*
- *va promova măsuri pentru șomeri și persoanele inactive pentru a dobândi și a-și perfecționa abilitățile, inclusiv cele de IT și comunicare, facilitându-le astfel accesul la piața forței de muncă și reducând discrepanța de calificări. În acest scop, fiecare stat membru își va fixa o țintă pentru măsurile active care implică învățământul, formarea sau alte măsuri similare oferite șomerilor cu scopul de a se atinge treptat media primelor trei state membre cele mai avansate și cel puțin 20 %.*

Situația actuală

În primii ani ai tranziției, problema sărăciei a fost ignorată. În anul 1992 Institutul de Cercetare a Calității Vieții a lansat cercetări asupra acestui fenomen. Începând cu 1995, Comisia Națională de Statistică a inițiat un larg program de estimare a veniturilor și consumului populației și, pe această bază, de analiză a configurației sărăciei, în 1998, la inițiativa și cu sprijinul reprezentanței Programului Națiunilor Unite pentru Dezvoltare (PNUD) în România, s-a constituit sub patronajul Președintelui țării Comisia de Prevenire și Combatere a Sărăciei, care a adoptat Strategia de prevenire și combatere a sărăciei. Problema absorbției sărăciei nu a fost o prioritate pentru guvernarea 1997-2000.

În aprilie 2001, Guvernarea actuală, a avut inițiativa constituirii Comisiei Guvernamentale Anti-Sărăcie și Promovarea Incluziunii Sociale, care are sarcina de a elabora Planul Național Anti-Sărăcie și Promovare a Incluziunii Sociale (PNAinc). PNAinc este situat într-o poziție de complementaritate cu planurile/ strategiile/ programele sectoriale elaborate deja de diferite instituții guvernamentale sau aflate în curs de elaborare. Prin PNAinc se va oferi pe de o parte o viziune strategică globală, iar pe de altă parte un spațiu de „dialog continuu” cu planurile/ strategiile/ programele sectoriale. Acest plan urmează să fie definitivat în perioada 31 aprilie- 15 mai 2002.

Explozia sărăciei și a excluziunii sociale au fost determinate de:

- erodarea veniturilor salariale datorită crizei economiei, atât ca valoare, cât și ca număr. Ca rezultat a apărut sărăcia salarială: familii cu unul sau chiar doi salariați care au venituri insuficiente (grafic 2.3 și 2.4). Salariul mediu real a ajuns în 2000 la 60% din valoarea sa în 1989, apropiindu-se de valoarea nivelului minim decent de trai al unei persoane singure locuind în urban (metodologie ICCV)(grafic 2.5).

- reducerea numărului de locuri de muncă (salariați). Numărul de salariați a scăzut în 2000 la aproape jumătate din cel al anului 1989 (55,7%). Celelalte forme de ocupare nu au reușit să compenseze scăderea locurilor de muncă salariale. Rata de ocupare a scăzut astfel în 2000 cu aproximativ 20% față de 1989. O masă mare din veniturile salariale au fost înlocuite cu beneficii sociale mai scăzute (ajutor de șomaj, pensii prin pensionări anticipate) sau chiar cu nimic, după epuizarea perioadei de atribuire a ajutoarelor de șomaj. Cei mai mulți cetățeni care nu își găsesc un loc de muncă îngroașă economia subterană, cu toate efectele negative ale acesteia. „Munca la negru” a fost într-o continuă creștere: astfel, ponderea ei s-a ridicat doar în 3 ani de la 16,6% (1995) la 20,8% (1998) (date ale INS). Lucrătorii la negru nu au nici un fel de asigurare, fiind adesea supuși abuzurilor de tot felul.

- accentuarea polarizării salariale, reprezintă o sursă importantă a sărăcirii unui larg segment al salariaților. Raportul salariului minim față de salariul mediu s-a deteriorat de la 56.5% în 1989 la 24.2% în 2000 și 31% în 2001. În jur de 25% dintre salariați au avut un salariu mai mic decât 50% din cel mediu (octombrie, 1997-1999, INS). Rata sărăciei în rândul salariaților era în 2000 de 16,9% , iar rata sărăciei severe de 4,7%. În cazul familiilor cu șomeri, rata sărăciei atingea valoarea de 47,2%, iar rata sărăciei severe – 23,3%.

- veniturile celor care au recurs la activități economice pe cont propriu au stat sub semnul incertitudinii. Insuficiența capitalului de start și mai ales instabilitatea mediului economic au făcut dificil de pus în practică/ de perfecționat spiritul antreprenorial și inițiativa privată, astfel încât doar un segment restrâns al acestora și-a putut asigura un nivel de trai satisfăcător. În cazul întreprinzătorilor pe cont propriu, rata sărăciei înregistra în 2000 o valoare de 43,6%,

- erodarea mai rapidă a beneficiilor sociale decât a veniturilor salariale a dus la o creștere a polarizării economice între persoanele active economic și cele dependente de suportul social. Această categorie a cunoscut un proces de sărăcire mult mai accentuat. Între 1990 și 2000 pensia medie, ca de altfel și ajutorul de șomaj, a pierdut 10 puncte procentuale față salariul mediu. Alocația pentru copii s-a diminuat de trei ori în raport cu anul 1990, ajungând de la 10% (1989) din salariul mediu la 3,2% (2000) Paralel numărul beneficiarilor de transferuri sociale a înregistrat o tendință crescătoare. În 1998 numărul pensionarilor, grupul cel mai larg care depind de suportul social, a depășit numărul de salariaților, pentru ca în octombrie 2001 raportul salariați/ pensionari să ajungă la 1:1,44. În mod special s-a agravat situația familiilor cu mulți copii, afectate de scăderi mai accentuate a tuturor veniturilor: riscul ca părinții să fie șomeri sau să aibă salarii apropiate de salariul minim este mai ridicat aici; erodarea accentuată a alocației pentru copii.

În acest context, România și-a revizuit și reformat sistemul de indemnizații și impozite pentru a reduce capcana sărăciei.

Pentru prevenirea și combaterea situațiilor de sărăcie extremă a fost adoptată Legea nr.416/2001 privind venitul minim garantat, care a intrat în vigoare la data de 1 ianuarie 2002. Pentru punerea în aplicare a acesteia, în anul 2002 se alocă cel puțin 0,4% din PIB.

Famiiliile și persoanele singure, cetățeni români, precum și cetățenii altor state sau apatrizii care au reședința sau, după caz, domiciliul în România în condițiile legislației române, au dreptul la un venit minim garantat ca formă de asistență socială. care se asigură prin acordarea ajutorului social lunar. Beneficiază de reglementările acestei legi și persoanele fără domiciliu, în mod special cetățeni de etnie rromă aflați în situație de nevoie. Nivelul lunar al venitului minim garantat este determinat de numărul membrilor de familie, fiind situat între 1.134.000 lei și 2.331.000 lei pentru familiile formate din 2 – 5 persoane. În situația persoanelor singure nivelul lunar al venitului minim garantat este de 630.000 lei. Consiliile locale au obligația să asigure, cu prioritate, prin bugetul local, fonduri pentru plata drepturilor prevăzute de prezenta lege. Direcțiile generale de muncă și solidaritate socială județene, respectiv Direcția generală de muncă și solidaritate socială a municipiului București, verifică respectarea prevederilor acestei legi.

Guvernul a avut în vedere și sprijinirea persoanelor fizice aflate în situații de extremă dificultate, care desfășoară sau sunt autorizate să desfășoare, în condițiile legii, activități pe cont propriu. Prin adoptarea H.G.nr.1138 din 15 noiembrie 2001 s-a aprobat Schema de microcredite în vederea administrării sumelor alocate Ministerului Muncii și Solidarității Sociale pentru acordarea de microcredite persoanelor fizice.

Fondul pentru microcredite se acordă în administrare unei agenții de credit de către M.M.S.S., în baza unui contract de administrare. Microcreditul acordat persoanei fizice de către agenția de credit reprezintă un împrumut rambursabil, cu valoare nominală de până la 10.000 euro acordat în lei la cursul comunicat de B.N.R., cu o perioadă de rambursare de până la 36 de luni, cu sau fără perioadă de grație. Dobânda percepută de la beneficiarii de microcredite este de 50% din taxa oficială a scontului stabilită de Banca Națională a României la fondul pentru microcredite. Beneficiază de aceste facilități persoanele care nu au loc de muncă și au realizat venituri nete lunare pe membru de familie în luna precedentă solicitării microcreditului de până la 50% din

salariul de bază minim brut pe țară. Agențiile de credit au obligația de a transmite Ministerului Muncii și Solidarității Sociale situația privind acordarea de microcredite.

Sistemul de indemnizații și impozite din România asigură stimulente pentru șomeri și persoanele inactive pentru ca acestea să se încadreze în muncă precum și măsuri pentru stimularea capacității lor de angajare. Acest sistem a fost regândit și reglementat printr-o nouă inițiativă legislativă, și anume Legea nr. 76/2002 privind sistemul asigurărilor pentru șomaj și stimularea ocupării forței de muncă. Prin această lege se reglementează acordarea unei singure forme de protecție – indemnizația de șomaj, urmând ca persoanele care ies din plată să fie preluate de sistemul de asistență socială. Legea instituie sistemul asigurărilor pentru șomaj, pentru categoriile de persoane care intră în sistemul obligatoriu de asigurare pentru riscul de șomaj (salariați, funcționari publici, cooperatori, etc.) precum și pentru cei care se asigură facultativ (persoane autorizate să desfășoare activități independente, membrii ai asociațiilor familiale, cetățeni români care lucrează în străinătate, etc.), urmărindu-se o lărgire a sferei de cuprindere a persoanelor care se asigură pentru riscul de șomaj.

Acordarea indemnizației de șomaj se realizează în funcție de stagiul de cotizare, care nu poate fi mai mic de 12 luni. Nivelul indemnizației de șomaj, reprezintă 75 % din salariul de bază minim brut pe țară, în vigoare la data stabilirii acesteia pentru persoane care provin din muncă, respectiv 50 % pentru absolvenții unei forme de învățământ. Durata acordării indemnizației de șomaj este cuprinsă între 6 și 12 luni și diferă în funcție de stagiul de cotizare. Absolvenții unei forme de învățământ primesc indemnizația de șomaj numai pe o perioadă de 6 luni.

Stimularea ocupării forței de muncă, prin sistemul de indemnizații și impozite, se adresează atât persoanelor în căutarea unui loc de muncă cât și angajatorilor prin:

- Susținerea financiară a încadrării persoanelor din rândul șomerilor în vederea realizării unor lucrări de interes comunitar - servicii publice de întreținere și refacere a infrastructurii, de ecologizare și de realizare a unor lucrări edilitare, servicii sociale. Subvențiile prevăzute pentru aceste servicii se acordă pe o perioadă de cel mult 12 luni, pentru fiecare persoană încadrată cu contract individual de muncă din rândul șomerilor, în cuantum de 70% din salariul de bază minim brut pe țară;
- Stimularea angajatorilor, prin subvenționare directă pentru crearea de locuri de muncă și pentru încadrarea în muncă a șomerilor din categoriile cele mai defavorizate. Angajatorii primesc pentru persoanele din rândul șomerilor de peste 45 de ani, sau pentru șomerii întreținători unici de familie, din bugetul asigurărilor pentru șomaj, pe o perioadă de 12 luni, o sumă egală cu un salariu minim brut pe țară, cu obligația menținerii raporturilor de muncă sau de serviciu pentru minim 2 ani. De aceste facilități beneficiază și angajatorii care au sub 100 de salariați și încadrează pe perioadă nedeterminată persoane cu handicap. Angajatorii care încadrează în muncă pe durată nedeterminată absolvenți din rândul persoanelor cu handicap primesc, pe o perioadă de 18 luni, pentru fiecare absolvent, o sumă lunară reprezentând 1,5 salarii minime brute pe țară în vigoare.
- Acordarea de facilități fiscale angajatorilor care încadrează cu contract individual de muncă persoane din rândul șomerilor numai dacă le mențin în activitate cel puțin 6 luni. Angajatorii beneficiază de reducerea contribuției de 5% datorată bugetului asigurărilor pentru șomaj. Diminuarea sumei datorate lunar se face cu 0,5% pentru fiecare procent din ponderea personalului nou angajat.
- Acordarea unor stimulente materiale persoanelor care în perioada în care beneficiază de indemnizație de șomaj se încadrează în muncă în alte localități decât cele în care domiciliază. În acest scop, se acordă o primă de încadrare (din bugetul asigurărilor pentru șomaj) egală cu nivelul a două salarii minime brute pe țară în vigoare la data acordării. Persoanele care își schimbă domiciliul, beneficiază de o primă de instalare egală cu nivelul a șapte salarii minime brute pe țară
- Acordarea de credite din bugetul asigurărilor pentru șomaj, în condiții avantajoase, pentru crearea de noi locuri de muncă, pentru înființarea și dezvoltarea de întreprinderi mici și mijlocii sau de unități cooperatiste, în vederea creării de noi locuri de muncă, pentru o perioadă de cel mult 3 ani, pentru investiții cu o dobândă de 50% din taxa oficială a scontului stabilită de Banca Națională a României.

În anul 2001 au fost întreprinse o serie de măsuri care să conducă la întărirea disciplinei salariale, în scopul creșterii motivației pentru muncă a salariaților. Guvernul urmărește o diferențiere semnificativă între veniturile unui salariat și ale unui șomer, care să genereze o atitudine activă pe piața muncii. În perioada viitoare se vor îmbunătăți treptat corelațiile între salariile diferitelor funcții și categorii sociale. În corelare directă cu evoluția economiei, creșterea salariilor va fi mai accentuată în cazul tinerilor, atât prin măsurile de creștere treptată a salariilor la debutul în profesie cât și prin măsurile de diminuare sau chiar scutire de impozit pe veniturile salariale în primii ani de activitate.

În România, sistemul de impozitare pe venit, a fost conceput, astfel încât să vină în sprijinul persoanelor cu venituri mici și foarte mici. Conform O.G. Nr. 7 din 19 iulie 2001 privind impozitul pe venit, nu se impozitează: ajutoarele, indemnizațiile și alte forme de sprijin cu destinație specială, pensiile, alocația individuală de hrană acordată sub forma tichetelor de masă, suportată integral de angajator, bursele primite de persoanele care urmează orice formă de școlarizare sau perfecționare profesională în cadru instituționalizat; veniturile din salarii ca urmare a activității de creare de programe pentru calculator, etc. Noile bareme de impozitare stabilite prin Ordinul nr. 1/M.F.P. din 3 ianuarie 2002 privind stabilirea baremului lunar pentru impunerea veniturilor din salarii și pensii, a actualizării sumelor fixe, precum și a baremului anual pentru calculul plăților anticipate cu titlu de impozit pentru anul fiscal 2002, sunt favorabile persoanelor cu venituri foarte mici. Ministerul Finanțelor Publice a modificat baremul lunar minim pentru determinarea impozitului lunar pe veniturile din salarii și pensii, realizate în anul 2002, de la 1.500.000 lei la 1.800.000 lei.

Contribuabilii au dreptul la deducerea din venitul anual global a unor sume sub formă de deducere personală de bază și deduceri personale suplimentare, acordate pentru fiecare lună a perioadei impozabile. Deducerea personală de bază, începând cu luna ianuarie 2000, a fost fixată la suma de 800.000 lei pe lună. Deducerea personală suplimentară pentru soția/soțul, copiii sau alți membri de familie, aflați în întreținere, este de 0,5 înmulțit cu deducerea personală de bază. De asemenea începând cu data de 1 ianuarie 2002, deducerea personală de bază se majorează la 1.600.000 lei pe lună; Contribuabilii mai beneficiază de deduceri personale suplimentare în funcție de situația proprie sau a persoanelor aflate în întreținere, totalul deducerilor fiind de maxim 3 deduceri personale de bază.

România a crescut în mod semnificativ proporția de șomeri și persoane inactice care beneficiază de măsurile active pentru a-și îmbunătăți capacitatea de angajare în vederea integrării eficiente în piața forței de muncă.

Pentru a crește gradul de ocupare a forței de muncă, politica guvernului se bazează pe creșterea rolului măsurilor active de combatere a șomajului în detrimentul măsurilor pasive. Prin Legea nr. 76/2002 privind asigurările pentru șomaj și stimularea ocupării forței de muncă, beneficiază de măsuri active de combatere a șomajului atât persoanele aflate în plată la șomaj, cât și persoanele aflate în căutarea unui loc de muncă. În anul 2000, ponderea cheltuielilor cu măsuri active a fost de numai 2,16% în total cheltuieli din fondul pentru plata ajutorului de șomaj, iar în anul 2001 această pondere a crescut la 12,02%.

Serviciile de stimulare a ocupării sunt finanțate atât din bugetul asigurărilor pentru șomaj, cât și din alte surse, și sunt realizate, în principal, de Agenția Națională pentru Ocuparea Forței de Muncă precum și de alți furnizori, acreditați în condițiile legii.

Obiective

1. Guvernul are în vedere, pentru anul 2002, eliminarea sărăciei extreme și urmărește îmbunătățirea impactului politicilor asupra reducerii acesteia prin includerea considerentelor de combatere a sărăciei în procesul de pregătire a tuturor actelor normative. Armonizarea politicilor destinate cunoașterii și prevenirii situațiilor care determină sărăcia se realizează cu participarea instituțiilor publice, a comunităților locale, a reprezentanților organizațiilor patronale și sindicale și a reprezentanților societății civile. Instituțiile publice centrale și locale au obligația să stabilească măsuri și să realizeze acțiuni de combatere a efectelor sărăciei.

2. Creșterea în mod semnificativ a proporției de șomeri și persoane inactice care beneficiază de măsurile active pentru a-și îmbunătăți capacitatea de angajare în vederea integrării eficiente în piața forței de muncă; îmbunătățirea rezultatelor și rentabilizarea acestor măsuri.
3. În domeniul veniturilor salariale, principalul obiectiv îl constituie creșterea nivelului salariului minim pe economie, pentru stimularea revenirii pe piața forței de muncă a persoanelor inactice. În paralel se va acționa pentru creșterea cuantumului veniturilor neimpozabile minime.

Măsuri obiectivul 1:

1. În anul 2002 a fost adoptată Legea nr. 116 privind prevenirea și combaterea marginalizării sociale care reglementează, între altele, accesul la un loc de muncă a persoanelor marginalizate social. Angajatorii care încadrează tineri, în condițiile unui contract de solidaritate, denumiți angajatori de inserție, încheie convenții cu ANOFM, prin care aceasta se angajează să ramburseze lunar salariul de bază stabilit la data angajării tinerilor, dar nu mai mult de 75% din câștigul salarial mediu net pe economie, comunicat de Institutul Național de Statistică. Modalitățile de finanțare a cheltuielilor se vor stabili prin norme metodologice de aplicare a acestei legi.

Instituția responsabilă: ANOFM

2. Asigurarea, cu prioritate, de către Consiliile locale prin bugetul local, a fondurilor pentru plata drepturilor de venit minim garantat.

Se preconizează, ca în anul 2002, numărul de beneficiari de ajutor social să fie de 178.030 persoane, din care:

- persoane singure	– 41.005
- familii cu 2 persoane	– 32.436
- familii cu 3 persoane	– 34.008
- familii cu 4 persoane	– 32.786
- familii cu 5 persoane	– 19.062
- familii cu peste 5 persoane	– 18.733

Instituția responsabilă: MMSS, Consiliile locale

3. Acordarea de microcredite persoanelor fizice aflate în situații de extremă dificultate, care desfășoară sau sunt autorizate să desfășoare, în condițiile legii, activități pe cont propriu, generatoare de venituri pentru întreținerea materială proprie și a familiei.

Resurse alocate din Fondul Național de Solidaritate pentru anul 2002 – 50 miliarde lei

Numărul de beneficiari estimați la nivelul anului 2002 – 200 persoane.

Instituția responsabilă: MMSS, MFP

Măsuri obiectivul 2:

1. Alocarea în anul 2002 de fonduri sporite pentru măsuri active, ajungându-se la o pondere de 22,5% din bugetul asigurărilor pentru șomaj (vezi Linia directoare 1)

Instituție responsabilă: ANOFM

2. Programe de perfecționare a abilităților profesionale, inclusiv cele de IT și comunicare a șomerilor și persoanelor inactice pentru a le facilita astfel accesul la piața forței de muncă și pentru a reduce discrepanța de calificări (vezi Linia directoare 5)

Instituție responsabilă: ANOFM

Măsuri obiectivul 3:

1. Creșterea salariului de bază minim brut la 1.750.000 lei pentru perioada 1 martie 2002 – 1 martie 2003. În termeni reali salariul mediu din sectorul bugetar în anul 2002 se va situa cel puțin la același nivel cu cel realizat în anul 2001.

Instituție responsabilă: MFP, MMSS

2. Creșterea cuantumului veniturilor neimpozabile minime pentru determinarea impozitului lunar pe veniturile din salarii și pensii, realizate în anul 2002, de la 1.500.000 lei la 1.800.000 lei.

Instituție responsabilă: MFP

Linia directoare 3 – Elaborarea unei politici pentru prelungirea vieții active

Statele membre, dacă este cazul împreună cu partenerii sociali, vor elabora așadar politici pentru o îmbătrânire activă, în scopul întăririi capacității și stimulentei, pentru ca lucrătorii în vârstă să rămână în cadrul forței de muncă cât mai mult cu putință, mai ales prin:

- *adoptarea de măsuri pozitive pentru menținerea capacității și a calificărilor de muncă ale lucrătorilor în vârstă, mai ales în cadrul pieței forței de muncă bazată pe cunoaștere, în special printr-un acces suficient la învățământ și formare, prin introducerea de acorduri flexibile de muncă, de exemplu, munca cu normă parțială, dacă lucrătorul dorește acest lucru, și creșterea gradului de conștientizare a angajatorului cu privire la potențialul lucrătorilor în vârstă;*
- *revizuirea sistemelor de impozite și indemnizații pentru a se reduce stimulentele negative și pentru a le face mai atractive pentru lucrătorii în vârstă, astfel ca aceștia să continue să participe la piața forței de muncă.*

Situația actuală

În elaborarea unei politici de prelungire a vieții active în România trebuie să se țină seama cu deosebire de următoarele fenomene socio-economice care se manifestă în perioada de tranziție: accentuarea ritmului de îmbătrânire demografică² și ca o rezultanta, îmbătrânirea populației active; tendința spre pensionare anticipată a persoanelor vârstnice; restructurarea economică ca urmare a reformelor în domeniu; persistența șomajului la cote ridicate și a ratei înalte a șomajului în rândul tinerilor.

Rata de ocupare a persoanelor din grupa de vârstă 50-64 ani se situa în anul 1999 la 57,1%, iar a persoanelor de 65 ani și peste la 36%, în ușoară scădere față de anul precedent; la bărbați, pentru aceleași grupe de vârstă, rata de ocupare este mai ridicată, de 64,5% și de 41,7%, față de 50,3%, respectiv 31,9% la femei. O rată mai ridicată de ocupare se înregistrează în mediul rural față de mediul urban (pentru aceleași grupe de vârstă de 50-64 ani și respectiv 65 de ani și peste) 76,6% și 56,5% în mediul rural față de 37% și 4,6% în mediul urban.

Numărul șomerilor BIM, raportat la populația activă în vârstă de 50-64 ani, pentru același an 1999, se situa la 2,0%, 2,7% la bărbați și 1,1% la femei. Rata șomajului la persoanele vârstnice este mai ridicată în mediul urban față de mediul rural (4,7%, față de 0,3% în mediul rural)³. Procentul participării la forța de muncă a vârstnicilor (cei de peste 50 ani) a fost în scădere în anul 1999, situându-se la 48,2% (41,8% femei), față de 50,5% (44,7% femei) în anul 1995⁴.

Prelungirea vieții active a fiecărei persoane se poate realiza atât prin mijloace cu caracter extensiv cât și intensiv. Când spunem “extensiv” ne gândim la prelungirea vieții active a indivizilor ca urmare a măsurilor legislative, prin stabilirea unor vârste limita de pensionare cât mai târzii. Desigur, calea extensiva este una limitată, în general, având în vedere faptul ca se impune și o restricționare generată de existența limitelor fizice ale omului, care, la rândul lor, sunt puternic influențate de starea generală de sănătate a populației. Modalitățile intensive de acțiune asupra prelungirii vieții active a indivizilor sunt însă practic nelimitate, și trebuie accentuate acelea care se referă la îmbunătățirea ocupabilității, începând chiar de la nivelul formării inițiale a indivizilor și continuând, mai apoi, pe tot parcursul vieții, prin diversele modalități flexibile de învățare și îmbunătățire a cunoștințelor, în forme organizate și/sau pe cont propriu.

Pentru ridicarea ratei de participare la forța de muncă a persoanelor vârstnice, în anul 2001 a intrat în vigoare Legea nr 19/2000 privind sistemul public de pensii și alte drepturi de asigurări sociale, care, printre altele, reformează sistemul public de pensii. Vârstele minime de pensionare

² **îmbătrânirea demografică** deși a început mai târziu decât în majoritatea statelor UE, se desfășoară după anul 1990 cu o intensitate mai mare decât în țările europene dezvoltate, ca urmare a impactului democratizării vieții sociale și trecerii la economia de piață (liberalizarea avorturilor, creșterea emigrației, etc); în ultimele patru decenii, numărul persoanelor de 60 ani și peste s-a dublat în timp ce numărul persoanelor tinere (sub 15 ani) a scăzut continuu, cu deosebire în ultimii 15 ani (cu peste 1,5 mil. copii). Procentul populației vârstnice (60 ani și peste) în totalul populației, potrivit datelor statistice, va crește de la 18,8% în anul 2000 la cca. 22% în anul 2020. Procesul de îmbătrânire demografică este mai accentuat la populația feminină și în mediul rural. În paralel, și ca o consecință, are loc o îmbătrânire a populației active;

³ Sursa: Anuarul Statistic al României 2000, p.100.

⁴ Raportul Național al dezvoltării Umane România 2000, p. 123.

au fost ridicate, începând cu luna aprilie 2001, la 57 de ani pentru femei și la 62 de ani pentru bărbați, urmând ca, în următorii 13 ani, acestea să crească treptat la 60 de ani pentru femei și 65 de ani pentru bărbați. Legea amintită dă dreptul persoanelor vârstnice să-și continue activitatea după vârsta de pensionare și, de asemenea, permite cumulul pensiei cu salariul.

Prin Legea nr. 76/2002 privind sistemul asigurărilor pentru șomaj și stimularea forței de muncă (conform art.4. alin.1) sunt excluse orice fel de discriminări pe criterii de vârstă și sex, precum și pe alte criterii de natură politică, de rasă, de naționalitate, de origine etnică, etc., privind accesul pe piața muncii. Discriminarea angajaților de către angajatori pe criterii legate de vârstă constituie contravenție și se sancționează potrivit Ordonanței Guvernului nr. 137/2000 privind prevenirea și sancționarea tuturor formelor de discriminare, aprobată cu modificări și completări prin Legea nr. 48/2002.

Legea 76/2002 stabilește prevederi menite să încurajeze, printre altele și ocuparea persoanelor vârstnice și să reducă discriminarea lor pe piața forței de muncă. Instituția abilitată pentru realizarea politicilor, strategiilor, planurilor și programelor privind ocuparea forței de muncă și formarea profesională a șomerilor este Agenția Națională pentru Ocuparea Forței de Muncă. În activitatea acestei instituții se va urmări, printre altele, ca, pentru șomerii în vârstă, să se asigure condiții pentru participarea la toate măsurile active de pe piața forței de muncă – asigurându-se astfel egalitatea de șanse.

În prezent, în perioada de tranziție, urmare a situației economice dificile a României, care menține o rată ridicată a șomajului, inclusiv în rândul tinerilor, nu s-au formulat politici orientate către prevenirea pierderii locului de muncă de către persoanele în vârstă de peste 45 de ani.

Politicile existente au în vedere, cu prioritate, în contextul resurselor financiare limitate, reintegrarea pe piața muncii a persoanelor care și-au pierdut locul de muncă și în mod deosebit a celor tinere.

Obiective

- creșterea mobilității, flexibilității, adaptabilității forței de muncă prin promovarea conceptului de pregătire continuă (concret, prin crearea de abilități în utilizarea tehnicii de calcul, prin pregătirea în diverse domenii accesibile și de interes, cum ar fi, ca un exemplu, domeniul turismului rural pentru persoane cu vârsta peste 40 ani, alte programe inițiate la nivel de ministere);
- stimularea interesului pentru căutarea de locuri de muncă;
- menținerea capacității de muncă a lucrătorilor în vârstă.

Măsuri

Măsurile preconizate vizează atât stimularea menținerii în activitate a persoanelor de peste 45 de ani, cât și reintegrarea pe piața muncii a acestora.

A. Măsuri de stimulare a menținerii în activitate:

- utilizarea de către angajatori a unor forme flexibile de muncă, cu norme parțiale de lucru și cu posibilitatea menținerii în muncă a persoanelor vârstnice, precum și a retragerii progresive a acestora de la locurile de muncă pe care le-au ocupat.

Responsabili: partenerii sociali.

- derularea unor programe de sănătate, orientate spre dezvoltarea politicilor preventive la locul de muncă, de promovare a sănătății prin asigurarea unui mediu ecologic și a securității alimentului.

Instituție responsabilă : Ministerul Sănătății și Familiei.

- îmbunătățirea sistemului de supraveghere și control al bolilor profesionale, bolilor legate de profesie și a incidentelor datorate riscului profesional care va asigura dezvoltarea instituțională și a sistemului informațional paralel cu creșterea numărului locurilor de muncă în domeniul de

sănătate și a gradului de acoperire cu servicii medicale de calitate a întregii populații active în următorii 10 ani.

Instituție responsabilă: Ministerul Sănătății și Familiei

B. Măsuri de reintegrare pe piața muncii:

- stimularea angajatorilor în vederea încadrării în muncă a persoanelor în vârstă de peste 45 ani, prin efectul Legii nr. 76/2002 (art.85) care prevede, în acest sens, subvenționarea angajatorilor care încadrează în muncă, pe perioadă nedeterminată, șomeri în vârstă de peste 45 de ani și șomeri întreținători unici de familii. Angajatorul va primi lunar, pe o perioadă de 12 luni, o sumă egală cu un salariu minim brut pe țară în vigoare, pentru fiecare persoană angajată din aceste categorii, cu obligația de a o menține în muncă cel puțin doi ani.

Instituție responsabilă: ANOFM

- conceperea, pe termen lung, a unor scheme particularizate - funcție de nevoile speciale ale categoriei de lucrători în vârstă - în vederea actualizării calificării și a reorientării lor optime pe piața muncii (adică, ținându-se cont de capacitatea lor de adaptare, în mod firesc mai redusă, la activități și tehnologii noi).

Instituție responsabilă: ANOFM

Linia directoare 4 - Dezvoltarea competențelor pentru noua piață a muncii în contextul formării continue

Statele membre sunt chemate, așadar, să-și amelioreze calitatea sistemelor de învățământ și formare, precum și curriculele relevante, incluzând prevederea unei orientări corespunzătoare în contextul formării inițiale, precum și al formării continue, modernizarea și o eficacitate mai mare a sistemelor de ucenicie și a formării la locul de muncă și promovarea dezvoltării unor centre locale de formare multifuncționale, în următoarele scopuri:

- *pentru a-i dota pe tineri cu competențele de bază relevante pentru piața forței de muncă și necesare pentru participarea la formarea continuă;*
- *pentru a reduce analfabetismul tinerilor și al adulților și pentru a reduce substanțial numărul de tineri care abandonează de timpuriu sistemul școlar. O atenție deosebită trebuie acordată, de asemenea, tinerilor cu dificultăți de învățare și cu probleme educaționale. Statele membre vor elabora în acest context măsurile menite să înjumătățească până în anul 2010 numărul persoanelor între 18 – 24 ani care au absolvit numai prima treaptă a învățământului secundar și care nu participă la învățământul complementar și profesional;*
- *pentru a promova condiții în vederea facilitării unui acces mai bun al adulților, inclusiv al celor cu contracte atipice, la formarea continuă, pentru a mări proporția populației cu vârstă aptă de muncă (25 – 64 de ani) care participa într-un anumit moment la învățământ și formare. Statele membre vor stabili obiective în acest sens.*
- *pentru a facilita mobilitatea și pentru a încuraja formarea continuă, statele membre vor trebui să îmbunătățească recunoașterea calificărilor, a cunoștințelor și deprinderilor dobândite.*

Situația actuală

Formarea profesională continuă are tradiții în România, țara noastră fiind printre puținele țări europene care în anul 1971 a elaborat și pus în practică o lege privind formarea profesională continuă (Legea nr.2/1971). Schimbările petrecute în societatea românească după decembrie 1989 au făcut ca, în perioada de tranziție spre economia de piață, unele din prevederile legii să nu mai corespundă noilor realități economice, sociale și politice.

O dată cu intrarea oficială pe piața muncii a unei categorii de persoane care în vechiul sistem social economic nu era evidențiată - șomerii - formarea profesională continuă a adulților s-a concentrat pe două categorii de persoane: șomerii indemnizați și alte persoane aflate în căutarea unui loc de muncă sau persoane angajate care, din diferite motive, doresc să-și îmbunătățească performanțele profesionale. În acest sens, Hotărârea Guvernului nr.288/1991, republicată și Ordinul Ministrului Muncii și Solidarității Sociale nr.435/1995 stabileau condițiile și modalitățile prin care diferitele categorii de persoane (șomeri sau angajați) aveau acces și beneficiau de un program de formare. O prevedere importantă din reglementările menționate mai sus stabilea că activitatea practică trebuie să reprezinte 2/3 din totalul orelor de instruire. În mod curent aceasta se realiza la agenții economici.

În cadrul formării continue, de la înființarea Agenției Naționale pentru Ocuparea Forței de Muncă (1 ianuarie 1999), aproximativ 280.000 persoane, inclusiv șomeri, au fost cuprinse în diferite forme (programe) de pregătire profesională, organizate de agențiile județene de ocupare a forței de muncă în baza actelor normative menționate mai sus. La sfârșitul anului 2001, Agenția Națională pentru Ocuparea Forței de Muncă avea în evidență un număr de 826.932 șomeri. Din acest număr, 178.413 erau tineri sub 25 de ani.

În anul 2001 au fost cuprinși în diferite forme de pregătire 23.737 șomeri indemnizați (de 28.178 persoane în anul 2000), din care 13.442 persoane erau tineri sub 25 de ani. Din numărul total de participanți la cursurile de formare profesională au absolvit 15.659 persoane, care s-au angajat în proporție de 65%.

În același timp, prin stimularea încadrării în muncă a absolvenților de învățământ, promoția anului 2001, conform OUG nr.35/1997, până la sfârșitul anului s-a realizat ocuparea a 14.987 persoane din numărul estimat de 20.058 absolvenți (74,72%).

Integrarea României în circuitul economic european și mondial presupune atingerea unor performanțe ridicate, care nu se pot obține fără o forță de muncă bine pregătită profesional.

Reforma sistemului de formare profesională a avut în vedere atât formarea inițială, realizată prin sistemul de învățământ, coordonat și administrat de Ministerul Educației și Cercetării, prin programul PHARE VET I RO 9405 – „Reforma învățământului profesional și tehnic”, cât și formarea continuă, realizată în cadrul proiectului RO 3849 “Ocuparea forței de muncă și protecție socială” implementat de Ministerul Muncii și Solidarității Sociale cu sprijinul financiar al Băncii Mondiale; prin acest ultim proiect amintit, care conține o serie de componente și obiective referitoare la formarea profesională continuă a adulților, a fost creat cadrul instituțional prin care o serie de structuri, cu atribuții și responsabilități în domeniul formării profesionale continue, pun în practică principiile europene referitoare la calitate, parteneriat social, descentralizare, transparență.

În acest sens, instituțiile nou înființate cu responsabilități în formarea profesională a adulților sunt:

- Consiliul Național de Formare Profesională a Adulților (CNFPA), înființat prin Legea nr.132/1999, autoritate administrativă autonomă, cu rol consultativ în promovarea politicilor și strategiilor privind formarea profesională a adulților, care este organizat și funcționează în sistem tripartit.
- Consiliul pentru Standarde Ocupaționale și Atestare (COSA) înființat prin Hotărârea Guvernului nr.779/1999, organism tripartit autonom, al cărui scop este realizarea cadrului instituțional, care să asigure obținerea forței de muncă pregătită, evaluată și certificată pe baza de competențe profesionale. Obiectivele majore ale acestui organism sunt de a promova conceptul de competență în formarea și evaluarea profesională, de a adopta o metodologie unitară de evaluare și certificare pe bază de standarde ocupaționale, de a îmbunătăți programele de pregătire continuă a forței de muncă pe baza standardelor ocupaționale.
- Agenția Națională pentru Ocuparea Forței de Muncă (ANOFM), înființată prin Legea nr.145/1998, modificată și completată cu prevederile Ordonanței de Urgență a Guvernului nr. 294/2000, instituție publică de interes național cu conducere tripartită care organizează și coordonează la nivel național activitatea de ocupare și formare a forței de muncă, precum și de protecție a persoanelor neîncadrate în muncă, ANOFM pune în aplicare politicile și strategiile privind calificarea și recalificarea șomerilor, organizează programe de formare profesională pentru aceste categorii de persoane prin centrele de formare profesională proprii și prin furnizori de formare profesională, autorizați pe bază de convenții încheiate.

Un rol important în dezvoltarea formării profesionale continue din România îl are integrarea învățării și a activității practice în învățământul profesional și tehnic preuniversitar (VET). Prin specificul său, învățământul profesional și tehnic solicită, pentru dezvoltarea competențelor specifice diferitelor niveluri și domenii ocupaționale, un curriculum care să conțină atât pregătire de tip teoretic, cât și o puternică ancorare practică. Având în vedere posibilitatea accesului imediat pe piața muncii pe care o au absolvenții VET, pregătirea aplicată, practică, în ocupațiile viitoare, a reprezentat o prioritate în cadrul demersurilor de reformă care au fost întreprinse în acest domeniu. Parteneriatul dintre școală și întreprindere, dintre învățarea în școală și practica în întreprinderi, reprezintă o condiție a reușitei pregătirii în sistemul VET.

Deși continuă să rămână preponderentă, formarea inițială nu mai este o garanție pentru ocupare și adaptare eficientă pe piața muncii. O serie de tineri abandonează învățământul primar și gimnazial, iar alții nu se înscriu la aceste forme de învățământ.

Din punct de vedere al abandonului școlar, situația la sfârșitul anului școlar 2000-2001 se prezenta astfel:

	Numărul elevilor la:		Abandonul școlar	
	Începutul anului școlar	Sfârșitul anului școlar	Total elevi	%
Total	2376700	2362209	14491	0,6
Urban	1291391	1282905	8486	0,7
Rural	1085309	1079304	6005	0,6

În învățământul primar și gimnazial numărul elevilor în evidență la sfârșitul anului școlar 2000-2001 a fost de 2.362, mii, în scădere cu 14,5 mii elevi (0,6%) față de începutul anului școlar, cu diferențe mici pe medii de rezidență (0,7% în mediul urban și 0,6% în mediul rural). Numărul

elevilor în evidență la sfârșitul anului școlar cuprinși în unitățile școlare primare și gimnaziale din mediul urban au reprezentat 54,3% din numărul total al elevilor.

Bugetul alocat învățământului a crescut continuu, ceea ce arată atenția Guvernului pentru a-i dota pe tineri cu competențe de bază relevante pentru piața forței de muncă.

Miliarde lei

Nr. Crt.	Anul	PIB	Cheltuieli pentru învățământ	% din PIB
1.	1999	539356,8	16530,3	3,1
2.	2000	796533,6	25608,5	3,2
3.	2001	1103100,0	43397,6	4,024
4.	2002	1440000,0	60125,5	4,175

Formarea profesională continuă este o alternativă viabilă pentru acești tineri. Acest tip de formare tinde să se extindă: pe de o parte, oferta de formare profesională continuă se diversifică și capătă amploare, pe de altă parte, emergența sectorului privat și restructurarea economică fac presiuni asupra sistemului de formare profesională. Acesta se reorganizează treptat, deși rămâne încă departe de nevoi și așteptări.

Pe ansamblu, deși perspectiva formării continue devine tot mai prezentă, punerea în aplicare a noilor orientări întâmpină numeroase dificultăți, cum ar fi:

- cadrul legislativ necorelat, lucru ce a dus la suprapunerea sau contradicția unor prevederi din actele normative în vigoare;
- lipsa unor stimulente financiare care să motiveze agenții economice să investească în pregătirea forței de muncă;
- numărul insuficient de standarde ocupaționale elaborate pentru meseriile și ocupațiile cele mai solicitate pe piața muncii, (dintr-un total de aprox. 300 de meserii și ocupații în care se realizează programe de formare în mod frecvent, pe parcursul unui an, doar pentru 72 dintre acestea sunt elaborate standarde ocupaționale);
- lipsa de experiență a comunităților locale, insuficient angajate în dezvoltarea propriilor structuri de învățare permanentă;
- lipsa unui personal calificat (experți, formatori) în domeniul formării profesionale a adulților.

Cadrul legislativ în baza căruia se desfășoară activitatea de formare profesională este următorul:

- Legea învățământului nr.84/1995, republicată, prin care este organizat sistemul de formare inițială prin școli de ucenici, școli profesionale, licee cu filieră tehnologică și vocațională, școli postliceale și de maiștri.
- Legea nr.76/2002 privind sistemul asigurărilor pentru șomaj și stimularea ocupării forței de muncă reglementează organizarea formării profesionale pentru piața muncii, finanțată din Bugetul asigurărilor pentru șomaj.
- Ordonanța Guvernului nr.129/2000 privind formarea profesională a adulților creează cadrul juridic și instituțional pentru desfășurarea activității de formare profesională continuă (pentru adulți). Implementarea acesteia va reprezenta și punerea în practică a principiilor europene enunțate mai sus. În prezent această ordonanță se află în dezbaterile Parlamentului pentru a fi aprobată ca Legea formării profesionale a adulților.

Ordonanța reglementează organizarea activității de formare profesională continuă pe piața serviciilor de formare, unde pentru a putea opera, furnizorii vor fi autorizați.

Procesul de autorizare se va desfășura descentralizat, la nivelul fiecărui județ, prin comisii cu componență tripartită.

Fiecare program de formare pentru o ocupație sau meserie va avea la bază standardul ocupațional.

Elaborarea standardelor de formare și curricula se va realiza în conformitate cu standardele ocupaționale.

Legea nr.76/2001 privind sistemul asigurărilor pentru șomaj și stimularea ocupării forței de muncă prevede că Agenția Națională pentru Ocuparea Forței de Muncă va coordona la

nivel național activitatea de formare profesională a persoanelor aflate în căutarea unui loc de muncă.

Conform acestei legi, una dintre măsurile active prin care se prevede creșterea șanselor de ocupare a persoanelor în căutarea unui loc de muncă este formarea profesională. S-a stabilit că prin această activitate persoanele în căutarea unui loc de muncă pot participa la programe de formare profesională care să le asigure creșterea și diversificarea competențelor profesionale în scopul asigurării mobilității și reintegrării pe piața muncii.

Programele de formare profesională asigură inițierea, calificarea, recalificarea, perfecționarea și specializarea persoanelor în căutarea unui loc de muncă.

Formarea profesională se face ținând seama de cerințele de moment și de perspectivă ale pieței muncii și în concordanță cu opțiunile și aptitudinile individuale ale persoanelor respective.

Formele prin care se realizează formarea profesională a persoanelor în căutarea unui loc de muncă sunt: cursuri, stagii de practică și specializare, precum și alte forme.

Începând cu anul 2001, prin Programele de promovare a ocupării și reducerii șomajului, ANOFM a acordat o importanță sporită formării continue. Bugetul destinat (re)calificării persoanelor aflate în căutarea unui loc de muncă a crescut în anul 2002 comparativ cu anul 2001, de la 49 miliarde lei, sumă cheltuită, la 186 miliarde lei.

Obiective

- Asigurarea educației de bază pentru toți
- Dezvoltarea învățământului în mediul rural
- Combaterea marginalizării și excluderii sociale și profesionale a tinerilor care au abandonat învățământul obligatoriu și nu au dobândit competențele minime necesare ocupării unui loc de muncă.
- Eradicarea analfabetismului prin implicarea instituțiilor de resort și a comunităților locale.
- Înlăturarea blocajelor din activitatea de formare profesională a adulților.
- Asigurarea creșterii calității programelor de formare profesională, atât pentru formarea inițială, cât și pentru cea continuă.

Măsuri

În România se derulează o serie de proiecte în domeniul formării profesionale, finanțate integral sau parțial cu sprijin extern. Implementarea acestor proiecte au contribuit la îmbunătățirea sistemului de formare profesională, în contextul schimbărilor economice care au avut loc. Dintre aceste proiecte, amintim:

- Proiectul „Ocuparea forței de muncă și protecția socială” cu următoarele componente:

- Componenta “Formarea profesională a adulților” ce prevede realizarea a două obiective:
 - Consiliul Național de Formare Profesională a Adulților; instituția responsabilă: Ministerul Muncii și Solidarității Sociale;
 - 5 centre regionale de formare profesională pentru adulți; instituția responsabilă: Agenția Națională pentru Ocuparea Forței de Muncă.

Centrele vor funcționa în Râmnicu-Vâlcea, Tr.Magurele, Craiova, Cluj și Constanta, unde se dezvoltă un sistem de formare profesională bazat pe competențe, pentru cel mult 10 profile ocupaționale specifice acestor centre, ca urmare a evaluării nevoilor de formare profesională din zonele respective. Vor beneficia de serviciile oferite de aceste centre următoarele categorii de persoane: tinerii absolvenți ieșiți din sistemul de învățământ, persoanele aflate în căutarea unui loc de muncă, salariații, persoanele nou intrate pe piața muncii.

- Componenta „Informare și consiliere privind cariera”, prin care au fost elaborate și puse la dispoziția centrelor specializate, o serie de produse: 450 profile ocupaționale, postere

despre carieră, un ziar despre carieră, casete video de prezentare a unor tematici specifice orientării profesionale.

De asemenea, în cadrul acestei componente s-a adaptat un test psihologic privind investigarea intereselor profesionale, s-au organizat cursuri de scurtă și lungă durată pentru pregătirea consilierilor privind cariera. În cadrul agențiilor județene pentru ocuparea forței de muncă funcționează 136 centre de informare și consiliere privind cariera, dotate cu echipamente necesare activității de consiliere (echipamente video-TV, calculatoare).

- Proiectul “Promovarea formării profesionale în România”, având ca parteneri Ministerul Muncii și Solidarității Sociale din România și Ministerul Cooperării și Dezvoltării Economice din R.F. Germania, prin care se urmărește consolidarea celor trei Fundații româno-germane de pregătire profesională și integrarea lor în rețeaua națională a furnizorilor de formare, precum și acordarea asistenței tehnice pentru consolidarea și dezvoltarea Consiliului Național de Formare Profesională a Adulților .
- Programul Leonardo da Vinci (PLV II) care se va desfășura în perioada 1.01.2000-12.2006 sub coordonarea Ministerului Educației și Cercetării prin care se dezvoltă proiecte pilot în domeniul formării profesionale ce vizează inovarea și creșterea calității și se implementează acțiuni de mobilitate pentru formarea profesională a unor grupuri de elevi, studenți, tineri sau muncitori aflați în formare sau a unor profesori sau formatori.
- Programul “Youth for Europe”, derulat de Ministerul Tineretului și Sportului, vizează acțiuni de formare profesională adresate tinerilor.
- „Parallel Funding Project for Human Resources Development” este un proiect care se referă la asumarea de către școli a rolului de furnizor de formare continuă, care se derulează în zona Constanța cu posibilități de extindere.

Instituție responsabilă: Ministerul Educației și Cercetării

- În cadrul Proiectului PHARE 2001 – “Coeziune economică și socială – învățământ profesional și tehnic” sunt asumate ca priorități corelarea reformei educaționale cu eforturile de dezvoltare economică pe anumite zone prioritare, în scopul asigurării mobilității ocupaționale la nivel regional.

Instituție responsabilă: Ministerul Educației și Cercetării

- Dezvoltarea integrată a resurselor umane în regiunea N-E - Elaborarea proiectului, asistența metodologică și monitorizarea a opt proiecte finanțate de E.T.F. Torino.

Instituție responsabilă: Ministerul Educației și Cercetării

- Adoptarea unor programe de educație compensatorie sau de a doua șansă pentru cei care au părăsit temporar sistemul formal al educației de bază.

Instituție responsabilă: Ministerul Educației și Cercetării

- Restructurarea rețelei învățământului rural, astfel încât să se asigure accesul echitabil la educație pentru copiii și tinerii din mediul rural.

Instituție responsabilă: Ministerul Educației și Cercetării

- Ameliorarea calitativă a serviciilor educaționale din învățământul rural.

Instituție responsabilă: Ministerul Educației și Cercetării

- Pentru combaterea abandonului școlar:

-acordarea alocației pentru copii, tinerilor în vârstă de până la 16/18ani care urmează forme de învățământ potrivit legii (Legea nr.61/93 privind alocația de stat pentru copii și HG nr.1040/2001).

Instituție responsabilă: Ministerul Muncii și Solidarității Sociale

-acordarea de burse de școlarizare pentru un copil de vârstă școlară care provine din familii care beneficiază de venitul minim garantat (Legea nr.116/2002 privind prevenirea și combaterea marginalizării sociale).

Instituție responsabilă: Ministerul Muncii și Solidarității Sociale

- Acordarea de rechizite copiilor din învățământul primar și gimnazial proveniți din familii cu venituri reduse precum și pentru copiii aflați în situații de risc școlar.

Instituții responsabile: Ministerul Educației și Cercetării și Ministerul Muncii și Solidarității Sociale

- Asigurarea deplasării elevilor din mediul rural, de la domiciliu către școală.

Instituție responsabilă: Ministerul Educației și Cercetării

- Promovarea unui sistem de pregătire pentru tinerii absolvenți de gimnaziu sau pentru cei care au abandonat școala pe parcurs, sub forma uceniciei la locul de muncă. Promovarea unor măsuri de stimulare a agenților economici care participă la procesul de instruire practică a acestor tineri.

Instituții responsabile: Ministerul Educației și Cercetării și Ministerul Muncii și Solidarității Sociale.

- Promovarea unor măsuri de stimulare a agenților economici care participă la procesul de instruire practică a acestor tineri.

Instituție responsabilă: Ministerul Educației și Cercetării și Ministerul Finanțelor Publice

- Stabilirea unui sistem de planificare a ofertei de educație și formare profesională, la cerere, în concordanță cu politicile de dezvoltare regională (în acest sens, o importanță crucială este acordată lucrului direct cu întreprinderile și întăririi parteneriatului social în formarea profesională.

Instituții responsabile: Ministerul Educației și Cercetării, Agenția Națională pentru Ocuparea Forței de Muncă

- Restructurarea sistemului formării profesionale inițiale și a conținuturilor:
 - standarde de pregătire profesională,
 - curriculum și auxiliare curriculare,
 - formarea personalului didactic, de conducere și control, a partenerilor sociali prin programele PHARE RO TVET 0108.01 și 0108.03– „Reforma învățământului profesional și tehnic”.

Instituție responsabilă: Ministerul Educației și Cercetării

- Modificarea cadrului legislativ, prin amendarea OG.129/2000 privind formarea profesională a adulților și a Legii nr.132/1999 privind înființarea, organizarea și funcționarea CNFPA, în vederea înlăturării blocajelor din activitatea de formare profesională continuă (pentru adulți), în special în ceea ce privește autorizarea furnizorilor de servicii de formare.

Instituții responsabile: Ministerul Muncii și Solidarității Sociale și Ministerul Educației și Cercetării

- Până la elaborarea Registrului național al calificărilor, se va întocmi o listă de ocupații și meserii pentru care furnizorii de formare pot organiza programe de formare profesională pentru adulți, finalizate cu certificate de calificare.

Instituții responsabile: Ministerul Muncii și Solidarității Sociale, Ministerul Educației și Cercetării și Consiliul Național de Formare Profesională a Adulților

- Elaborarea unei metodologii care să cuprindă criteriile și procedurile de evaluare a furnizorilor de formare în vederea autorizării acestora.

Instituțiile responsabile: Ministerul Muncii și Solidarității Sociale, Ministerul Educației și Cercetării și Consiliul Național de Formare Profesională a Adulților

- Elaborarea metodologiei certificării formării profesionale a adulților (după adoptarea de către Parlament a Legii privind formarea profesională a adulților).

Instituții responsabile: Ministerul Muncii și Solidarității Sociale, Ministerul Educației și Cercetării și Consiliul Național de Formare Profesională a Adulților

- Întocmirea Registrului național al furnizorilor de formare profesională a adulților care va cuprinde toți furnizorii de formare autorizați.

Instituție responsabilă: Consiliul Național de Formare Profesională a Adulților

- Elaborarea procedurii de evaluare și certificare a competențelor dobândite pe cale nonformală sau informală, altele decât cele echivalente cu calificări profesionale organizate prin sistemul educațional care permit continuarea studiilor pentru obținerea unei diplome educaționale.

Instituții responsabile: Ministerul Muncii și Solidarității Sociale, Ministerul Educației și Cercetării și Consiliul Național de Formare Profesională a Adulților

- Pentru a facilita mobilitatea forței de muncă și libera circulație a persoanelor prin recunoașterea (reciprocă) a calificărilor se va asigura transparența certificării programelor

de formare profesională (pentru adulți), prin introducerea unui supliment descriptiv (o anexă) a documentului de absolvire (diplomă, certificat), care să furnizeze informații suplimentare despre calificarea și competențele persoanei.

Instituții responsabile: Ministerul Muncii și Solidarității Sociale, Ministerul Educației și Cercetării și Consiliul Național de Formare Profesională a Adulților.

- Se va continua organizarea și dezvoltarea celor cinci centre regionale (multifuncționale) de formare profesională a adulților la Râmnicu-Vâlcea, Tr.Măgurele, Craiova, Cluj și Constanța.

Instituții responsabile: Ministerul Muncii și Solidarității Sociale, Agenția Națională pentru Ocuparea Forței de Muncă

- În anul 2002, Agenția Națională pentru Ocuparea Forței de Muncă va organiza 2.830 de cursuri pentru:
 - circa 11.600 persoane aflate în căutarea unui loc de muncă (pentru aceste categorii de persoane pregătirea este suportată din fondurile bugetului asigurărilor pentru șomaj - aprox. 50 mld. lei);
 - circa 37.500 persoane care doresc să dobândească o nouă calificare (aceste persoane își plătesc pregătirea).
- Dezvoltarea parteneriatului sistem educațional – sistem profesional, în contextul descentralizării sistemului educațional, în scopul dezvoltării proceselor de analize de nevoi, proiectare curriculară, sisteme complexe de training și certificare profesională etc.

Instituție responsabilă: Ministerul Educației și Cercetării

- Instituționalizarea procesului de formare a experților și a formatorilor în domeniul educației adulților (training organizat – stagii de formare, elaborarea unor ghiduri metodologice) prin alocarea unei cote procentuale din finanțarea activităților de formare profesională continuă.

Instituție responsabilă: Ministerul Muncii și Solidarității Sociale, Ministerul Educației și Cercetării și Consiliul Național de Formare Profesională a Adulților

- Încurajarea instituțiilor și a unităților de învățământ de a participa ca furnizori de formare profesională continuă în programele inițiate și organizate de ANOFM.

Instituție responsabilă: Ministerul Educației și Cercetării

Linia directoare 5 - Formarea în tehnologiile electronice pentru toți cetățenii

Statele membre își vor propune dezvoltarea învățământului electronic pentru toți cetățenii. În mod deosebit, statele membre se vor asigura că toate școlile au acces la internet și resursele multimedia până la sfârșitul anului 2001 și că toți profesorii de care este nevoie sunt instruiți în utilizarea acestor tehnologii până la sfârșitul anului 2002, pentru a se asigura tuturor elevilor cunoștințe ample de tehnică digitală.

Situația actuală

Modelul socio-profesional al omului european contemporan trebuie să beneficieze de avantajele tehnologiilor informatice și de comunicare, să utilizeze maximal oportunitățile și strategiile de formare inițială și continuă, în scopul egalizării șanselor de succes pe piața muncii și a evitării excluderii socio-profesionale, beneficiind de avantajele economiei bazate pe cunoaștere. Informatica va pătrunde într-o măsură din ce în ce mai mare în toate aspectele societății noastre. De aceea este important ca un număr cât mai mare de persoane să dobândească și să aibă abilitățile necesare pentru a trăi și munci într-o societate informatizată. În special pentru grupurile defavorizate (persoanele cu educație incompletă/deficitară, șomerii și angajații vărsnici, persoanele cu venituri mici, care reprezintă un procent semnificativ din populația activă), persoanele cu handicap, există riscul de a rămâne în urmă în dobândirea acestor abilități.

Primele 10 țări informatizate din lume reprezintă 80% din piața mondială, în timp ce ultimele țări din lista celor 55 (România aflându-se pe locul 48) reprezintă la un loc sub 1%. Cheltuielile de software și de echipamente hardware sunt reduse, necesitând creșteri apreciabile. Din punct de vedere al produsului intern brut, România cheltuiește doar 1,8 %. Din cele 400 milioane PC-uri instalate în întreaga lume în anul 1999, în România au fost instalate 290 mii (0,1%). Aceste cifre arată că în România dotarea cu calculatoare se află la un nivel scăzut, dar și că este o piață potențială în dezvoltare. România ocupă o poziție bună, la mijlocul clasamentului primelor 55 țări, prin procentul de calculatoare legate în rețea (60,5%).

Reforma sistemului educațional din România recunoaște nevoia de a asigura tuturor absolvenților diverselor tipuri de școli pregătirea necesară pentru viața activă și piața muncii, inclusiv în domeniul utilizării tehnologiei informației. Internetul este un element cheie al sistemelor moderne de informare și comunicare, cu influență asupra multiplelor aspecte ale vieții noastre. Trebuie să existe o oportunitate larg răspândită pentru toți cetățenii să se familiarizeze cu modalitățile de utilizare a sistemelor informatice și de comunicare bazate pe computere. Aceasta îi va ajuta pe oameni să profite de oportunitățile oferite de schimbările tehnologice pentru a-și îmbunătăți și ușura viața. Este de asemenea important accesul la aceste sisteme. Chiar dacă numărul de computere personale deținute acasă a crescut destul de mult în ultimii ani, totuși el rămâne mic în comparație cu situația existentă în țările Uniunii Europene. A crescut semnificativ și numărul legăturilor la Internet, în special în cadrul diverselor ministere și instituții. Pentru cei care nu au acasă calculatoare sau acces la Internet, cafenelele Internet din orașe oferă acces la costuri relativ scăzute.

Studiile efectuate în rândul tinerilor au relevat faptul că accesul la tehnologia informației este deosebit de utilă pentru tineret (peste 92% din tineri consideră ca utilă și foarte utilă utilizarea calculatorului), în schimb accesul la un calculator, pentru o bună parte din ei, este limitat (circa 37%). Una din aptitudinile pe care tinerii o consideră utilă pentru găsirea unui loc de muncă este legată de dobândirea "cunoștințelor în domeniul informatic".

Ministerul Educației și Cercetării consideră că alfabetizarea în domeniul tehnologiilor informaționale este considerată o prioritate la nivelul politicilor educaționale.

În privința dotărilor cu calculatoare și tehnică informatică sunt de remarcat următoarele date statistice: 66,7% din totalul școlilor din mediul urban au cel puțin un computer în timp ce 30,5% din totalul școlilor din mediul urban sunt conectate la Internet; 15,3% din școlile din mediul rural au cel puțin un calculator, în timp ce 1,1 % din școli sunt conectate la Internet; 93% din instituțiile de învățământ preșcolar din mediul urban au cel puțin un calculator; de asemenea, de remarcat

este faptul că 70% din grădinițe au în curriculum opțional activități de inițiere în folosirea calculatorului.

Toate instituțiile de învățământ superior din România au cel puțin o rețea de calculatoare și sunt conectate la Internet.

Odată cu introducerea noului curriculum național, Aria Curriculară Tehnologii a căpătat consistență în planurile de învățământ, prin introducerea unor discipline precum:

- Informatică;
- Tehnologii informaționale și de comunicație;
- Tehnologii asistate de calculator.

În ceea ce privește curricula școlară, în învățământul primar și gimnazial există în programa școlară disciplina opțională informatică-utilizarea calculatorului (1 oră săptămânal).

Curricula școlară în învățământul liceal și profesional (școli profesionale) prevede, pe durata a 1 –2 ani (după caz), disciplina de studiu informatică în trunchiul comun de pregătire.

În vederea pregătirii profesorilor în domeniul tehnologiilor informaționale și de comunicație, a tehnologiilor asistate de calculator, au fost formați, la nivel național 100 formatori pentru informatică și tehnologii asistate de calculator și 180 de formatori pentru utilizarea tehnologiilor informaționale și de comunicație în procesul de învățământ (începând cu anul 2001, formatorii naționali desfășoară programe și stagii de formare în fiecare județ).

În cursul anului 2001, Ministerul Educației și Cercetării, prin programul de informatizare a sistemului preuniversitar, a achiziționat 7.323 de calculatoare pentru școli primare, unități gimnaziale, case ale corpului didactic și consiliile aflate în subordinea MEC.

Ultima etapă a proiectului de reformă a învățământului preuniversitar, finanțat de Guvernul României și Banca Mondială, derulată în 2001, a inclus și etapa de dotare a unităților școlare cu soft educațional și tehnică de calcul (calculatoare, imprimante, modemuri pentru conectare la Internet).

S-a continuat programul de modernizare cu sisteme informatice a inspectoratelor școlare județene, în vederea includerii lor în programul de învățământ asistat de calculator și a sistemului computerizat de administrație.

Sistemul ADLIC – admiterea în licee 2001 este primul sistem informatizat folosit în România la nivel național pentru centralizarea rezultatelor examenului de capacitate. Cu ocazia conferinței la nivel guvernamental e-Government – “ De la politică la practică” desfășurat la Bruxelles între 29 – 30 noiembrie 2001 și organizat de Comisia Europeană, acest proiect ADLIC a fost distins cu eticheta e-Government “Best practice”.

În prezent, Ministerul Educației și Cercetării derulează unele proiecte cu finanțare externă, cu contribuție financiară și din partea României, relevante pentru dobândirea competențelor digitale, și anume:

- Proiectele PHARE RO 0108.01 și RO 0108.03 – coeziune economică și socială – învățământ profesional și tehnic
- Platforma de dezvoltare a educației la distanță în învățământul profesional și tehnic bazat pe asimilarea limbajului și a competențelor de bază în domeniul ICT, derulat în cooperare cu Guvernul Flamand, Sequoyah International Restructuring Belgia și Promeso Consulting România.
- Programul AL – ASISTENT EDUCAȚIONAL pentru școli generale și licee, cu scopul de a informatiza predarea unor discipline de învățământ și a utiliza calculatorul ca sprijin în transmiterea unor informații către elevi.

Se pune un accent deosebit pe formarea cadrelor didactice din perspectiva utilizării tehnologiilor informatice în activitățile directe la clasă, deoarece majoritatea cercetărilor în domeniul formării cadrelor didactice susțin faptul că nu mai poate exista proces de învățământ modern în absența utilizării tehnicilor informaționale:

- A fost analizat actuala curriculă de formare a cadrelor didactice din învățământul pre-universitar, din perspectiva utilizării calculatorului, în colaborare cu echipa de lucru, tutori, coordonatori, consolidându-se totodată și baza de date referitoare la documentele de curriculum de formare pentru utilizarea calculatorului și la toate documentele de referință în domeniul formării.

- Au fost elaborate, cu concursul echipelor interdisciplinare de lucru, repere curriculare pentru formarea cadrelor didactice din perspectiva utilizării calculatorului. De menționat că extensia curriculară s-a realizat și la nivelul specializării IDD (învățământ la distanță) pentru cele 100 cadre didactice înscrise la această formă de învățământ.
- A fost stimulată participarea cadrelor didactice la programe de formare în domeniul utilizării calculatorului în procesul de instruire prin intermediul ofertei accesibile desfășurată sub forma IDD.

Din perspectiva formării cadrelor didactice, finalitățile pe termen lung sunt următoarele;

- ameliorarea alternativelor vizând profesionalizarea (formarea inițială și continuă) în domeniul utilizării calculatorului;
- îmbunătățirea activității educaționale a cadrelor didactice, privind asumarea unor responsabilități în ceea ce privește utilizarea calculatorului, a creșterii gradului de profesionalism și a optimizării procesului de învățământ;
- promovarea statutului cadrului didactic prin explicitarea atribuțiilor și a competențelor sale specifice, în strânsă legătură cu o politică educațională coerentă în privința utilizării tehnologiilor informaționale la nivel social în general, și la nivelul învățământului, în special.

În ceea ce privește adulții, un studiu recent realizat de Consiliul Național pentru Formarea Profesională a Adulților (în colaborare cu alte instituții) “Cercetare explorativă privind formarea profesională a adulților” a relevat faptul că majoritatea programelor dezvoltate de furnizorii de formare profesională pentru adulți sunt dedicate tehnicii de calcul. Toți furnizorii de formare, chiar și cei specializați în alte domenii ocupaționale, au încercat să dezvolte programe specifice de formare în domeniul tehnicii de calcul. Acest fapt este o urmare atât a “revoluției IT” din anii ’90 dar și a concepției că instruirea de bază în domeniul tehnicii de calcul se încadrează în aproape toate cererile pentru un post sau loc de muncă. Aceasta înseamnă că sunt multe persoane care doresc să urmeze un curs de formare și să dețină o diplomă care să le certifice abilitățile în utilizarea computerului.

În ceea ce privește pregătirea oferită de întreprinderi în utilizarea calculatorului și procesare de date, întreprinderile mari (peste 250 de angajați) au cea mai mare pondere în totalul întreprinderilor care asigură angajaților programe de pregătire în acest domeniu (79,8%), cele mijlocii reprezintă 18,6% din total iar cele mici au o pondere doar de 1,6%.

Din datele deținute și furnizate de Asociația Națională a Experților Formatori în Informatică (ANEFI) pentru anii 2000 și 2001 rezultă că, în această perioadă, CPI (Centrul de Pregătire în Informatică) a coordonat științific 133 Centre Teritoriale de pregătire în informatică. Aceste centre împreună cu CPI formează Rețeaua Națională de Centre de Instruire Autorizate CPI. Cursurile de pregătire în domeniul informaticii din această perioadă, precum și numărul de cursanți care au beneficiat de acest tip de pregătire sunt sintetizate în tabelele de mai jos. Trebuie menționat că nu există date cu privire la sursele de finanțare a acestor cursuri (costuri suportate de angajatori sau de către persoanele individuale).

	CPI	Rețea
Serii de cursuri ținute	568	3224
Titluri diferite de cursuri ținute	125	95

	Nr. cursanți CPI	Nr. cursanți Rețea	Total
Cursuri de Formare	2251	18098	20349
Cursuri de specializare	4180	16964	21144
Total	6431	35062	41493

Domeniu	Nr. cursanți CPI	Nr. cursanți Rețea	Total
Formare orientată pe meserii	2251	18098	20349
Baze de Date	477	179	656
Sisteme de Operare	108	33	141
Utilizare Microcalculatoare	1818	13953	15771
Limbaje de Programare	338	814	1152
Servicii Internet	124	265	389
Tehnoredactare Informatizată	51	216	267
Proiectare Asistată de Calculator	183	111	294
Rețele de Calculatoare	769	53	822
Inițiere	413	1163	1576
Limbi străine pentru informatică	312	177	489
Total	6844	35062	41906

Agencia Națională pentru Ocuparea Forței de Muncă vine în sprijinul celor care caută un loc de muncă, în oferta de cursuri de formare profesională un loc însemnat ocupându-l cele pentru obținerea competențelor digitale. Astfel, în anul 2000, din totalul de 65.307 cursanți, 22.784 cursanți au participat la cursurile de informatică (operare calculator, utilizare calculator) iar în anul 2001, din totalul de 77.941 cursanți, 20.030 cursanți au fost beneficiarii acestor tipuri de cursuri. Aceasta înseamnă că în anul 2000 ponderea cursurilor de informatică în total cursuri a fost de 34,9% și respectiv 25,7% în anul 2001.

Conform Programului Național de Formare Profesională al Agenției Naționale pentru Ocuparea Forței de Muncă, pentru anul 2002, se estimează că vor fi organizate circa 451 cursuri în 11 meserii/specialități din domeniul informatic, la care vor participa circa 7.800 persoane.

Secretariatul de Stat pentru Persoanele cu Handicap are în vedere perfecționarea competențelor persoanelor cu handicap în domeniul tehnologiilor informatice și de comunicare, în special prin finanțarea unor proiecte specifice. Pregătirea în domeniul informaticii și comunicării prin intermediul acestor cursuri vizează atât inițierea cât și formarea profesională în aceste domenii, adresându-se atât copiilor și adolescenților cu handicap cât și persoanelor cu handicap adulte. În anul 2001 s-au desfășurat două asemenea proiecte pe durata unui trimestru: un atelier de consiliere profesională pentru adolescenți cu handicap neuromotor sever și o tabără de pregătire în operare PC-pentru tineri. Obiectivul acestor proiecte a fost asigurarea cadrului adecvat pentru pregătirea profesională a tinerilor cu handicap în scopul facilitării găsirii unui loc de muncă.

Obiective

- ANOFM își propune ca, în anii următori, să crească treptat numărul cursurilor de inițiere în utilizarea calculatorului, acestea fiind destinate în special persoanelor aflate în căutarea unui loc de muncă.

Organizarea acestor cursuri se va face prin centrele proprii ale ANOFM sau prin alți furnizori de servicii de formare profesională, din sectorul public sau privat. Evaluarea eficienței unei astfel de măsuri active se poate realiza cu indicatori specifici, și anume:

- numărul persoanelor intrate în programul de pregătire;
- rata de succes a măsurii respective;
- impactul măsurii asupra creșterii capacității de angajare, respectiv impactul asupra diminuării ratei șomajului.
- În următorii ani se prevede dezvoltarea și în România a comerțului electronic și afacerilor electronice (e-Business), ca metodă de promovare rapidă a produselor și de lărgire a pieței de desfacere cu cheltuieli minime. Pentru aceasta este necesară dezvoltarea infrastructurii, creșterea pieței interne pentru IT și dezvoltarea abilităților digitale pentru cetățeni.

- În 2002 se va continua finanțarea proiectelor de pregătire profesională a tinerilor cu handicap în domeniul informaticii, dar și a unor proiecte noi: utilizare PC, secretariat-birocatică, contabilitate, acces Internet. Informatica și pregătirea în domeniul IT pot deschide noi orizonturi persoanelor cu handicap, oferind posibilitatea accesului la locuri de muncă care în trecut erau inaccesibile acestor persoane.
- Implementarea societății informaționale prin sistemul educațional – instruirea la distanță și continuă și informatizarea învățământului.

Măsuri

Acțiuni prevăzute până în anul 2004:

- Construirea unei baze de date cu acces public (Web) pentru urmărirea on-line a realizării obiectivului, accelerarea introducerii calculatoarelor cu/și acces la Internet în unitățile de învățământ școlar și liceal;
- Accelerarea introducerii calculatoarelor cu/și acces la Internet în unitățile de învățământ școlar și liceal (asigurarea logisticii prin dotarea cu 500.000 calculatoare);
- Cel puțin un calculator cu acces la Internet pentru fiecare școală până în 2004 (8000 de școli);
- Cel puțin un laborator de 8 calculatoare + 1 server cu acces la Internet pentru fiecare liceu până în 2004 (1500 licee);
- Asigurarea condițiilor necesare pregătirii corpului didactic cu noțiuni specifice comunicațiilor și tehnologiei informației;
- Noțiuni despre Internet și impactul social al Internet-ului pentru corpul didactic pre-universitar;
- Impactul comunicațiilor și tehnologiei informației în economia digitală pentru corpul didactic universitar (crearea de centre de instruire computerizată și multimedia pentru profesori);
- Asigurarea condițiilor necesare pentru furnizorii de servicii de instruire în colaborare;
- Conectarea bibliotecilor la Internet și automatizarea serviciilor de informare și documentare oferite utilizatorilor.

Instituțiile responsabile: Ministerul Educației și Cercetării și Ministerul Finanțelor Publice

- Planul de acțiuni pentru perioada 2002-2003 în domeniul de politică tineret, obiectivul Valorificarea/Stimularea potențialului creativ al tinerilor are prevăzută ca acțiune implementarea unui program destinat stimulării activităților tehnico-aplicative din domeniul informatic și a facilitării accesului tinerilor la activitățile bazate pe tehnologia informației.

Instituția responsabilă: Ministerul Tineretului și Sportului, în colaborare cu alte ministere

- La finele anului 2001, din fonduri bugetare, a început derularea programului de Educație Asistată de Calculator în Învățământul Preuniversitar denumit e-learning. Acest proiect este prevăzut a se derula în perioada 2001 –2004, are un buget estimat de 200 milioane de dolari și are ca obiectiv dotarea cu calculatoare a instituțiilor de învățământ preuniversitar. În cadrul primei etape a acestui program au fost achiziționate 120 rețele de calculatoare care au fost distribuite în licee. La nivelul MEC urmează să se instaleze un Data Center format dintr-un server de lucru, un server de dezvoltare și un server de test, cuplate în sistem. Sistemul creat va fi utilizat la centralizarea tuturor bazelor de date existente, la nivel universitar și preuniversitar și o bibliotecă de manuale din sistemul gimnazial.

Instituție responsabilă: Ministerul Educației și Cercetării

- Acordarea de asistență la elaborarea curriculum în domeniul informaticii și furnizarea de formare în domeniu

Durata implementării acestei măsuri: 3 ani

Indicatori de măsurare a rezultatelor:

- număr cursuri dezvoltate;
- număr cursuri organizate;

- rata de participare;
- rata de succes a participanților (rezultatele absolvenților la certificarea competențelor profesionale în domeniul IT;
- rata de ocupare a absolvenților.

Instituție responsabilă: Ministerul Educației și Cercetării

- Încheierea unor acorduri de colaborare între unitățile de învățământ furnizoare de formare profesională în IT și parteneri specializați.

Durata implementării acestei măsuri: 3 ani

Indicatori de măsurare a rezultatelor:

- număr acorduri de cooperare școală-parteneri comunitar;
- număr proiecte de cooperare.

Instituție responsabilă: Ministerul Educației și Cercetării

- Aplicarea proiectelor de formare inițială și continuă a cadrelor didactice potrivit standardelor de formare menționate anterior.

Instituție responsabilă: Ministerul Educației și Cercetării

- Consolidarea statutului noilor discipline din aria curriculară Tehnologii:

- informatică;
- tehnologii informaționale și de comunicație;
- tehnologii asistate de calculator.

Instituție responsabilă: Ministerul Educației și Cercetării

- Înființarea de unități protejate care să aibă ca obiect activități din domeniul IT, destinate utilizării forței de muncă din rândul persoanelor cu handicap.

Instituție responsabilă: Secretariatul de Stat pentru Persoane cu Handicap

- Creșterea treptată, în anii următori, a numărului de persoane în căutarea unui loc de muncă care vor beneficia de cursuri de informatică-inițiere.

Instituție responsabilă: Agenția Națională pentru Ocuparea Forței de Muncă

Linia directoare 6 - Politici active în vederea corelării cererii cu oferta pe piața muncii și prevenirii lipsei de forță de muncă calificată

Statele membre, acolo unde este cazul împreună cu partenerii sociali, își vor intensifica eforturile pentru identificarea și prevenirea lipsurilor emergente, mai ales prin:

- dezvoltarea capacităților de mediere ale serviciilor de ocupare a forței de muncă;
- dezvoltarea politicilor de prevenire a lipsurilor de calificări;
- promovarea mobilității ocupaționale și geografice;
- consolidarea funcționării piețelor forței de muncă prin îmbunătățirea bazelor de date cu privire la locurile de muncă și oportunitățile de învățare, care vor trebui interconectate la nivel european prin utilizarea tehnologiilor moderne și a experienței deja disponibile la nivel european.

Situația actuală

În România instituția statului specializată în oferirea serviciilor publice de ocupare este la nivel național Agenția Națională pentru Ocuparea Forței de Muncă; la nivel local funcționează 41 de Agenții Județene pentru Ocuparea Forței de Muncă și Agenția Municipală pentru Ocuparea Forței de Muncă București. Rețeaua serviciilor de ocupare este bine dezvoltată, fiecare agenție județeană având în subordine agenții locale și puncte de lucru în localitățile în care necesitățile de pe piața muncii impun acest lucru. Personalul care își desfășoară activitatea în această rețea este în general bine pregătit, beneficiind de suficientă experiență și competență pentru furnizarea serviciilor specializate.

Piața forței de muncă din România este caracterizată de un dezechilibru, cererea de forță de muncă fiind considerabil mai mică decât oferta. Legislația prevede obligativitatea anunțării locurilor de muncă vacante, acestea fiind înregistrate și mediatizate prin afișare și mijloace mass-media. Nerespectarea acestei prevederi de către unii agenți economici face ca transparența locurilor de muncă vacante să nu fie la nivelul dorit.

O sursă de dezechilibre pe piața muncii o constituie procesul de restructurare a unor mari ramuri industriale generatoare de șomaj. În zonele monoindustriale, persoanele disponibilizate ca urmare a restructurărilor din industria minieră, industria construcțiilor de mașini, industria siderurgică nu au putut fi încadrate în alte ramuri industriale, mai dinamice, decât într-o foarte mică măsură, motiv ce a condus la amplificarea șomajului și a problemelor sociale în acele zone. Pentru a înlătura dezechilibrele apărute în zonele defavorizate, monoindustriale, în care nu s-au dezvoltat încă alte ramuri economice care să ofere perspective de ocupare, ANOFM a inițiat două programe speciale în cadrul Programului național de acțiuni pentru ocuparea forței de muncă:

- ❖ „Programul 180” – program care se va implementa în 140 localități din zonele declarate defavorizate în conformitate cu OUG nr.24/1998 privind regimul zonelor defavorizate și 40 localități din zonele industriale și monoindustriale;
- ❖ „Programul Valea Jiului” – program destinat creșterii ocupării forței de muncă și îmbunătățirii condițiilor de viață din bazinul minier al Văii Jiului.

Principalele servicii de ocupare oferite solicitanților de locuri de muncă în contextul acestei linii directoare sunt:

- informarea și consilierea privind cariera;
- medierea locurilor de muncă vacante;
- formarea profesională, care să răspundă solicitărilor de pe piața muncii.

Odată cu intrarea în vigoare a Legii nr. 76/2002 privind sistemul asigurărilor pentru șomaj și stimularea ocupării forței de muncă, ANOFM poate încheia contracte cu alți furnizori prestatori de servicii de consiliere profesională, mediere sau formare profesională, fapt ce permite creșterea capacității de furnizare a acestui tip de servicii, existând obligativitatea pentru acești furnizori de a raporta datele înregistrate pentru a putea fi monitorizate, la nivel național, de către ANOFM.

Activitățile serviciilor de ocupare sunt în mare parte informatizate (2 calculatoare la 3 lucrători), în prezent fiind în curs de realizare proiectul pentru crearea rețelei informatice între ANOFM și agențiile județene/locale.

Pentru a veni în întâmpinarea transformărilor ce se produc în structura pieței muncii, Agenția Națională pentru Ocuparea Forței de Muncă organizează cursuri de formare profesională ce au ca scop pe de o parte asigurarea forței de muncă calificate, adaptată necesităților de pe piața muncii și pe de altă parte creșterea șanselor persoanelor aflate în căutarea unui loc de muncă de a se integra din punct de vedere profesional - vezi liniile directoare 4 și 5.

Formarea profesională pentru șomeri se realizează conform Planurilor anuale de formare profesională, elaborate în baza studiilor pe termen scurt privind necesitățile de forță de muncă pentru anumite sectoare/ocupații. În stabilirea acestui necesar sunt implicați partenerii sociali la nivel local.

În ceea ce privește sistemul de formare inițială, o problemă datorată lipsei unui sistem funcțional, eficient, de studiere și previzionare a nevoilor pieței muncii, de dimensionare a formării profesionale inițiale, o constituie insuficienta corelare între oferta educațională și cerințele pieței muncii pe anumite domenii, deși Ministerul Educației și Cercetării, prin programul de reformă a învățământului profesional și tehnic, a întreprins o serie de măsuri vizând adaptarea nomenclatoarelor de pregătire din învățământul pre-universitar, modificarea curriculei școlare, introducerea parteneriatului social în sistemul VET, implementarea de programe de formare continuă a personalului didactic.

În România, ca urmare a tranziției la economia de piață și dezvoltării unor noi sectoare de activitate au apărut noi ocupații pentru care nu există personal calificat. Pe de altă parte, pentru meseriile și ocupațiile tradiționale sunt necesare noi competențe, ca urmare a concurenței și liberalizării pieței.

În acest sens, în vederea realizării unui echilibru între cererea și oferta de forță de muncă a fost semnat în anul 2001, un Protocol între Agenția Națională pentru Ocuparea Forței de Muncă și Ministerul Educației și Cercetării, care prevede adaptarea planului de școlarizare la cerințele reale ale pieței muncii pe baza studiilor și prognozelor privind cerințele de perspectivă ale pieței muncii. Protocoalele încheiate la nivel local, conforme precizărilor Regulamentului-cadru de organizare și funcționare a Comitetelor Locale de Dezvoltare a Parteneriatului Social în Învățământul profesional și tehnic prevăd în principal următoarele:

- Adaptarea planurilor de școlarizare la cerințele locale ale pieței muncii; rezultatele analizei structurii pieței muncii vor constitui informații esențiale pentru întocmirea planului de școlarizare, corelarea ofertei învățământului profesional și tehnic cu cerințele pieței muncii și interesul viitorilor elevi;
- Înființarea unor clase care să răspundă nevoii de forță de muncă în domenii și meserii noi apărute pe piața muncii sau în meserii cu tradiție locală;
- Creșterea numărului de locuri în învățământul profesional (școli de ucenici) în vederea diminuării abandonului școlar;
- Asigurarea unui număr mai mare de locuri în învățământul profesional pentru domeniile solicitate pe piața locală a forței de muncă;
- Colaborarea pentru dezvoltarea educației antreprenoriale a elevilor din anii terminali;
- Inițierea unor programe de informare și consiliere profesională a elevilor din anii terminali care să cuprindă: prezentarea unor noțiuni de piața muncii, strategii de căutare a unui loc de muncă, informații privind cele mai solicitate meserii pe piața locală a forței de muncă, ocupații noi apărute pe piața muncii, oferta actuală de locuri de muncă, domeniile de pregătire pentru care există solicitări din partea agenților economici care doresc să organizeze cursuri cu asigurarea locurilor de muncă, etc.;
- Perfecționarea sistemului de alocare a resurselor financiare pentru sistemul formării profesionale inițiale, dezvoltarea și utilizarea eficientă a acestora;
- Schimburi de informații relevante privind piața muncii, mediul de afaceri, oportunități locale de dezvoltare etc.;
- Diversificarea relațiilor de parteneriat școală-întreprinderi-comunitatea locală;

- Orientarea pregătirii profesionale din sistemul educației către cerințele pieței muncii;
- Dezvoltarea pregătirii profesionale în sprijinul comunității de afaceri;
- Instituționalizarea și permanentizarea dialogului social activ privind ocuparea forței de muncă în concordanță cu solicitările pieței muncii;
- Identificarea strategiilor din domeniul ocupării și formării profesionale;
- Corelarea acțiunilor instituțiilor implicate în formarea profesională și îmbunătățirea colaborării în acest sens;
- Sprijinirea acțiunilor convenite în cadrul Comitetului Local de Dezvoltare a Parteneriatului Social în formarea profesională;
- Asigurarea parteneriatului în organizarea unor măsuri active de ocupare a absolvenților.

Pe parcursul anului 2001, ANOFM a organizat la nivel național două burse de locuri de muncă, una generală adresată tuturor persoanelor aflate în căutarea unui loc de muncă, iar una adresată în mod special absolvenților instituțiilor de învățământ. Pana în luna aprilie a anului 2002 au fost organizate doua burse de locuri de muncă: una generală și una adresată femeilor aflate în căutarea unui loc de muncă, urmând ca în luna mai să se organizeze și o bursă de locuri de muncă pentru absolvenți și una pentru persoanele cu handicap. Prin specializarea bursei de locuri de muncă se dorește creșterea eficacității acestui tip de măsură și monitorizarea rezultatelor pentru fiecare grup țintă.

Pentru o mai bună corelare între cererea și oferta de forță de muncă, la nivelul fiecărei agenții județene și în unele dintre agenții locale (în funcție de spațiile existente), s-au înființat 136 centre de consiliere și informare privind cariera unde persoanele în căutare de loc de muncă pot obține informații referitoare la tendințele pieței muncii, pot să se autoevalueze din punct de vedere profesional și sunt informate cu privire la măsurile active care se derulează și la care pot avea acces.

În vederea corelării cererii cu oferta pe piața muncii și scurtării timpului alocat acestor activități de către serviciile de ocupare, s-a creat și pus la dispoziția celor interesați, gratuit, prin intermediul Internet-ului, Serviciul Electronic de Mediere a Muncii (SEMM), accesibil la adresa www.semm.ro, unde agenții economici își pot anunța locurile de muncă vacante, iar cei ce doresc să se angajeze pot consulta lista ofertelor disponibile.

Acest serviciu a fost introdus ca răspuns la nevoia de diversificare a gamei de servicii oferite de către ANOFM cu impact asupra gradului de ocupare și a raporturilor de pe piața muncii, de modernizare și eficientizare a serviciilor publice de ocupare și de reducere a volumului de muncă de rutină a consilierilor profesionali, în favoarea dezvoltării de soluții personalizate pentru fiecare client.

SEMM a fost lansat în august 2000 în nouă județe (Argeș, Bihor, Brașov, Buzău, Cluj, Constanta, Hunedoara, Neamț, Vâlcea). Rezultatele obținute în aceste județe au arătat că acest sistem se bucură de mare audiență, cu precădere în rândul tinerilor și al categoriilor profesionale cu educație informatică. În anul 2001 s-a generalizat utilizarea SEMM-ului la nivel de țară.

Medierea electronică este un serviciu care urmărește reducerea șomajului, creșterea mobilității pe piața forței de muncă și reducerea timpului de reacție la apariția ofertelor.

De-a lungul funcționării sale, SEMM a fost accesat de cca. 70.000 de beneficiari, dintre care aproximativ 8.475 angajatori și 60.741 persoane aflate în căutarea unui loc de muncă pentru care au fost puse la dispoziție un număr de 15.240 locuri de muncă.

În cadrul Institutului Național de Cercetare Științifică în Domeniul Muncii și Protecției Sociale s-au elaborat în perioada 2000-2001 o serie de studii și cercetări care au avut ca obiective urmărirea modului de promovare a unor politici active pentru dezvoltarea medierii și prevenirea excedentelor și deficitelor pe piața muncii din România.

În cadrul studiului „Potențialul de muncă – evoluții recente și perspective (realizat în 2000-2001)” au fost create baze de date pentru perioada 1995-2000, atât cu privire la cererea de forță de muncă pe sectoare, ocupații și regiuni cât și cu privire la oferta de muncă (inclusiv persoanele aflate în șomaj ca ofertă disponibilă) și structura acesteia pe sectoare, ocupații și regiuni.

Lărgirea bazei de indicatori care caracterizează forța de muncă, și în special cei care caracterizează potențialul de muncă, prin dezvoltarea și modernizarea întregului sistem

informațional al pieței muncii, reprezintă un pas util în standardizarea sistemului informațional și compatibilizarea cu bazele de date existente la nivel european (rețeaua EURES). Compararea cererii cu oferta disponibilă și evidențierea excedentelor și deficitelor s-a realizat prin determinarea dimensiunii potențialului de muncă atât la nivel macroeconomic cât și microeconomic, urmărind atât aspectele calitative cât și cele cantitative. Studiul urmează a fi continuat în 2002 cu faza aflată în cercetare: „Căi și modalități de utilizare extensivă și intensivă a potențialului de muncă”.

Pentru o mai bună implementare a politicilor referitoare la corelarea cererii cu oferta pe piața muncii și prevenirea lipsei de forță de muncă calificată, Legea nr. 76/2002 privind sistemul asigurărilor pentru șomaj și stimularea ocupării forței de muncă vine cu o serie de elemente noi prin care se urmărește dinamizarea pieței muncii și sporirea gradului de ocupare al forței de muncă. Una din măsurile active prevăzute de noua lege este stimularea mobilității forței de muncă prin acordarea de stimulente financiare care au ca scop încurajarea angajării la distanță și schimbarea domiciliului.

Prin monitorizarea indicatorilor de performanță stabiliți anual pentru serviciile oferite, ANOFM identifică și analizează dificultățile de pe piața muncii și ia măsurile necesare ce se impun.

Obiective

Guvernul are în vedere pentru perioada 2002-2004:

1. Îmbunătățirea serviciilor de mediere oferite persoanelor aflate în căutarea unui loc de muncă;
2. Adaptarea ofertei educaționale la cerințele locale ale pieței muncii, stimularea mobilității forței de muncă, pentru înlăturarea dezechilibrului existent pe piața muncii între cererea și oferta de forță de:
 - a. Prevenirea deficitului de calificări pe piața muncii, pe termen lung, prin adaptarea corespunzătoare a ofertei educaționale (planului de școlarizare);
 - b. Prevenirea deficitului de calificări pe piața muncii, pe termen scurt, prin programele de formare profesională oferite persoanelor aflate în căutarea unui loc de muncă;
 - c. Promovarea mobilității ocupaționale și geografice.
3. Lărgirea bazei de indicatori care caracterizează forța de muncă, și în special cei care caracterizează potențialul de muncă, prin dezvoltarea și modernizarea întregului sistem informațional al pieței muncii;
4. Îmbunătățirea bazelor de date cu privire la oferta de locuri de muncă existente pe piața muncii, prin informatizare;
5. Dezvoltarea SEMM prin atragerea de noi utilizatori în sistem, fapt ce se poate realiza prin promovarea acestui tip de servicii.

Măsuri

- adaptarea, în perioada 2002-2004, a planurilor de școlarizare pe baza studiilor privind cerințele de perspectivă ale pieței muncii, pe baza Planurilor regionale de acțiune anuale privind dezvoltarea integrată a educației și formării profesionale, conform Protocolului de colaborare încheiat între Agenția Națională pentru Ocuparea Forței de Muncă și Ministerul Educației și Cercetării.

Instituții responsabile: Consiliile de Dezvoltare Regională, Consorțiile Regionale, Agenția Națională pentru Ocuparea Forței de Muncă și Ministerul Educației și Cercetării.

- Pentru promovarea mobilității ocupaționale și geografice, conform Legii nr. 76/2002 sunt puse la dispoziție fonduri speciale din bugetul asigurărilor pentru șomaj, pentru acordarea unor prime, astfel:
 - ❖ prima de încadrare neimpozabilă, egală cu nivelul a 2 salarii minime brute pe țară în vigoare la data acordării, pentru persoanele care se încadrează în muncă într-o localitate situată la peste 50 km de localitatea în care-și au domiciliul stabil;

- ❖ prima de instalare, egală cu nivelul a 7 salarii minime brute pe țară, pentru persoanele care, în perioada în care beneficiază de indemnizația de șomaj, se încadrează în muncă într-o altă localitate schimbându-și domiciliul;

- realizarea unui studiu privind deficitul de calificări pe piața forței de muncă;
Instituția responsabilă: Institutul Național pentru Cercetare în Domeniul Muncii și Protecției Sociale;
- creșterea numărului de centre de informare și consiliere privind cariera până în anul 2004;
Instituția responsabilă: Agenția Națională pentru Ocuparea Forței de Muncă
- întocmirea, potrivit Ordinului Președintelui ANOFM nr. 86/2002, a unui plan de mediere pentru fiecare persoană aflată în căutarea unui loc de muncă;
Instituția responsabilă: Agenția Națională pentru Ocuparea Forței de Muncă
- organizarea anuală la nivel național a burselor locurilor de muncă (generală, pentru tinerii absolvenți și speciale pentru anumite grupuri țintă)
Instituția responsabilă: Agenția Națională pentru Ocuparea Forței de Muncă
- implementarea unor programe de perfecționare a personalului ANOFM pentru îmbunătățirea calității tuturor serviciilor oferite;
Instituția responsabilă: Agenția Națională pentru Ocuparea Forței de Muncă
- aplicarea prevederilor Legii nr. 76/2002 referitoare la stimularea mobilității forței de muncă datorită restructurărilor economice masive care creează mari probleme de ocupare în anumite regiuni monoindustriale:

Anul	2002	2003	2004	2005
Nr. prognozat de persoane beneficiare, din care:	7000	7500	7500	8000
a. Încadrarea într-o localitate la distanță de peste 50 Km față de domiciliu	6000	6000	6500	7000
Încadrare în altă localitate, cu schimbarea domiciliului	1300	1300	1400	1500

- „Programul 180” – program care se va implementa în 140 localități din zonele declarate defavorizate în conformitate cu OUG nr.24/1998 și 40 localități din zonele industriale și monoindustriale;

La selecția localităților cuprinse în program s-a ținut cont de următoarele criterii, care nu sunt cumulative:

- localitățile să fie declarate defavorizate în conformitate cu OUG nr. 24/1998;
- localitățile din județele în care rata șomajului este peste media înregistrată la nivel național sau aibă ponderea numărului de șomeri peste rata șomajului la nivelul județului;
- localitățile în care rata șomajului este sub media înregistrată la nivel național să aibă ponderea numărului de șomeri peste rata șomajului la nivelul județului.

- „Programul Valea Jiului” – program destinat creșterii ocupării forței de muncă și condițiilor de viață din bazinul minier al Văii Jiului.

Programul a fost elaborat în baza Planului de acțiuni pentru ocuparea forței de muncă și îmbunătățirea condițiilor de viață în Valea Jiului, întocmit de o Comisie interministerială pentru perioada 2001-2004.

Prin măsurile active cuprinse în program se estimează ocuparea unui număr aproximativ de 29.000 locuri de muncă, din care 50,7% sunt locuri de muncă oferite în cele 40 de localități din zonele defavorizate și 49,2% sunt locuri de muncă oferite în cele 40 de localități din zonele industriale și monoindustriale.

Instituția responsabilă: Agenția Națională pentru Ocuparea Forței de Muncă

- creșterea gradului de mediatizare a serviciilor oferite beneficiarilor de Agenția Națională pentru Ocuparea Forței de Muncă.

Instituția responsabilă: Agenția Națională pentru Ocuparea Forței de Muncă

- introducerea în Clasificarea Ocupațiilor din România a noilor ocupații apărute pe piața muncii, ca urmare a actualizării informațiilor privind evoluția acestora.

Instituția responsabilă: Ministerul Muncii și Solidarității Sociale

- adaptarea curriculei din învățământul profesional și tehnic pre-universitar și a celui universitar la solicitările pieței muncii

Instituția responsabilă: Ministerul Educației și Cercetării, Consiliul Național de Evaluare și Acreditare Academică.

- realizarea unui studiu privind dezvoltarea învățământului românesc pe termen lung

Instituția responsabilă: Ministerul Educației și Cercetării

Linia directoare 7 - Combaterea discriminării și promovarea includerii sociale prin asigurarea accesului la ocupare

Fiecare stat membru:

va identifica și combate toate formele de discriminare în ceea ce privește accesul pe piața muncii precum și la educație și formare profesională;

- va dezvolta programe constând în măsuri eficiente de prevenire și de politică activă în vederea promovării integrării pe piața muncii a grupurilor și persoanelor dezavantajate, pentru a evita marginalizarea acestora, apariția „lucrătorilor săraci” și alunecarea către excludere;

- va implementa măsurile adecvate pentru a satisface nevoile persoanelor cu handicap, ale minorităților etnice și ale lucrătorilor migranți în ceea ce privește integrarea acestora pe piața muncii și va stabili, după caz, obiectivele naționale în acest sens.

Situația actuală

Analize recente relevă faptul că persoane și/sau grupuri de persoane întâmpină anumite dificultăți în ceea ce privește accesul și menținerea lor pe piața muncii, unele dintre aceste dificultăți constituind forme explicite sau disimulate de discriminare după criteriul etnic sau cel al incapacității de muncă.

a) Persoane cu handicap sau în incapacitate de muncă

În ceea ce privește incapacitatea de muncă, în România deosebit două categorii: persoane invalide, care au dobândit incapacitatea de muncă în procesul muncii și care beneficiază de prevederile sistemului asigurărilor sociale de stat, reglementat prin Legea nr.19/2000 privind sistemul public de pensii și alte drepturi de asigurări sociale și persoanele cu handicap, care au dobândit incapacitatea la naștere, ca urmare a unei boli sau a unui accident, independent de procesul muncii și care beneficiază de sistemul de protecție socială conferit de prevederile OUG nr.102/1999 privind protecția specială și încadrarea în muncă a persoanelor cu handicap, cu modificările și completările ulterioare.

La începutul anului 2002 existau 405.784 de persoane înregistrate cu handicap, ceea ce reprezintă 1,8% din populația țării, dintre care aproximativ 214.000 femei și 191.000 bărbați.

Din totalul persoanelor cu handicap, se estimează că 228.832 persoane cu handicap accentuat și, respectiv, cu handicap mediu pot fi ocupate în condiții relativ normale pe piața muncii. Se cunoaște faptul că la sfârșitul anului 2001 erau angajate 12.531 de persoane cu handicap. OUG nr. 102/1999 privind protecția specială și încadrarea în muncă a persoanelor cu handicap, modificată și completată de OUG nr. 40/2000 conține dispoziții clare referitoare la obligația societăților comerciale, regiilor autonome, societăților și companiilor naționale și a altor agenți economici, care au un număr de cel puțin 100 de angajați, de a angaja persoane cu handicap cu contract individual de muncă într-un procent de cel puțin 4% din numărul total de angajați. Totuși, se manifestă în continuare o anumită reticență a angajatorilor față de persoanele cu handicap.

În sistemul de învățământ sunt înregistrați 19.628 de copii cu nevoi speciale care necesită un număr important de profesori de sprijin și facilități specifice indispensabile persoanelor cu deficiențe (mobilier școlar și material didactic adecvat, bare de sprijin pentru deplasare, toalete speciale ș.a.).

b) Populația rroma

Din dorința de a îmbunătăți situația minorităților naționale, în special a populației rroma, Guvernul a adoptat Hotărârea nr. 430/2001 privind aprobarea Strategiei Guvernului României de îmbunătățire a situației rromilor, pentru perioada 2001-2004. Această strategie prevede, la capitolul economie, între altele, acordarea de facilități fiscale întreprinzătorilor care angajează etnici rromi, măsuri pentru finanțarea parțială a proiectelor bazate pe activități generatoare de venit și pe mici afaceri pentru familiile și comunitățile de rromi, credite avantajoase și micro-credite pentru întreprinzătorii rromi, favorizarea proiectelor de creare a locurilor de muncă pentru femeile de etnie rromă.

De altfel, acțiunea guvernului de combatere și prevenire a discriminării minorităților naționale este conformă atât cu prevederile Constituției României cât și cu cele ale unor instrumente internaționale la care România a aderat.

România este primul stat din estul Europei care dispune de o reglementare antidiscriminatoare cu caracter general, în urma adoptării Ordonanței Guvernului nr. 137/2000 privind prevenirea și sancționarea tuturor formelor de discriminare, care a fost aprobată prin Legea nr.48/2002.

Documentul transpune în legislația românească, în cea mai mare parte, prevederile a două componente importante ale acquis-ului comunitar: Directiva 2000/43/CE privind implementarea principiului tratamentului egal acordat persoanelor, indiferent de originea lor rasială sau etnică și Directiva 2000/78/CE privind cadrul general pentru egalitate de tratament în domeniul ocupării forței de muncă și profesie.

Pe baza Ordonanței Guvernului nr. 137/2000, prin H.G. nr. 1194/2001, a fost aprobată organizarea și funcționarea Consiliului Național pentru Combaterea Discriminării care are rolul să implementeze principiul egalității între cetățeni fără nici un fel de discriminare. Pe lângă obligația de a constata și sancționa contravențiile referitoare la toate formele de discriminare, Consiliul are și o serie de atribuții care vizează, între altele, instituirea, în condițiile legii, de măsuri speciale pentru protecția persoanelor și a categoriilor defavorizate. Conform prevederilor H.G. nr. 1194/2001, Consiliul va funcționa începând cu anul 2002, având alocate resurse financiare de la bugetul de stat.

Pentru prevenirea discriminării instituționale și sociale a cetățenilor români de etnie roma și pentru facilitarea accesului acestora la serviciile oferite de societate, au fost constituite următoarele structuri:

* *Comitetul mixt de implementare și monitorizare*, care răspunde la nivel național de organizarea, planificarea, coordonarea și controlul executării activităților prevăzute în Planul general de măsuri pentru aplicarea Strategiei de îmbunătățire a situației rromilor. Comitetul este format din secretari de stat din ministerele responsabile de aplicarea strategiei și din lideri ai organizațiilor care aparțin etniei rrome.

* *Comisiile ministeriale pentru rromi*, subordonate Comitetului mixt de implementare și monitorizare, răspund de organizarea, coordonarea, planificarea și controlul îndeplinirii activităților prevăzute în Planul general de măsuri pentru aplicarea Strategiei de îmbunătățire a situației rromilor, cuprinse în sectorul de responsabilitate al ministerului de resort.

* *Birourile județene pentru rromi*, structuri organizatorice la nivelul prefecturilor care se subordonează Comisiei Ministeriale pentru rromi din cadrul Ministerului Administrației Publice. Birourile organizează și coordonează activitățile desfășurate la nivel județean, pentru îndeplinirea obiectivelor prevăzute în Planul general de măsuri pentru aplicarea Strategiei de îmbunătățire a situației rromilor.

* *Experții locali pentru rromi* care funcționează la nivelul primăriilor și sunt responsabili de desfășurarea, pe plan local, a acțiunilor de îmbunătățire a situației rromilor; ei se subordonează atât birourilor județene pentru rromi cât și primarului.

Date statistice certe privind persoanele de etnie rromă, vor fi disponibile după prelucrarea datelor culese prin recensământul din luna martie 2002.

Obiective:

- a) Elaborarea și aplicarea de către autoritățile administrative centrale și locale a unor măsuri concrete de combatere a discriminării datorate incapacității de muncă, handicapului sau apartenenței la o minoritate etnică.
- b) Facilitarea accesului la angajare, cu prioritate, al grupurilor și persoanelor supuse riscului sau marginalizate, pentru persoane în incapacitate de muncă și pentru persoane de etnie roma.
- c) Schimbarea mentalităților și atribuțiilor angajatorilor în activitatea de recrutare a forței de muncă, limitarea și, eventual, eliminarea totală a manifestărilor de discriminare deschisă sau mascată față de persoane cu handicap sau față de etnia roma.

Măsuri

În ceea ce privește persoanele aparținând unor grupuri defavorizate sunt avute în vedere următoarele măsuri (altele decât cele ce decurg din prevederile Legii 76/2002 la care se fac referiri la alte linii directoare ale PNAO):

- Elaborarea Strategiei Naționale pentru Protecția Specială a Persoanelor cu Handicap și a Planului Național pentru Implementarea Strategiei.

Instituția responsabilă: Secretariatul de Stat pentru Persoanele cu Handicap

- Înființarea, prin Hotărâre de Guvern, a unor Centre de informare și de consultanță pentru persoane cu handicap.

Instituția responsabilă: Secretariatul de Stat pentru Persoanele cu Handicap

- Constituirea de Comisii de integrare socio-profesională pe lângă Inspectoratele de Stat Teritoriale pentru Persoanele cu Handicap.

Instituția responsabilă: Secretariatul de Stat pentru Persoanele cu Handicap, Agenția Națională pentru Ocuparea Forței de Muncă

- Sprijinirea unităților economice care angajează persoane cu handicap, prin aplicarea corespunzătoare a prevederilor art. 80 și art. 85 din Legea nr. 76/2002.

Instituția responsabilă: Secretariatul de Stat pentru Persoanele cu Handicap, Agenția Națională pentru Ocuparea Forței de Muncă

- Pentru integrarea pe piața muncii a persoanelor aparținând unor grupuri defavorizate, inclusiv a romilor, o serie de proiecte, aflate deja în curs de desfășurare în sistemul nostru de învățământ fundamentează procesul de combatere a discriminării și de promovare a includerii sociale prin accesul la ocupare prin combaterea formelor de discriminare în ceea ce privește accesul la învățământ și formare profesională, după cum urmează:

- Proiectele PHARE RO 0108.01 și RO 0108.03 - coeziune economică și socială – învățământ profesional și tehnic;
- Proiectul PHARE RO 0104.02 – Acces la educație pentru grupuri dezavantajate, în special populația romă, subcomponenta formare profesională;
- Îmbunătățirea educației în zonele defavorizate: pilotarea modelelor „Hauptschule” și „Berufsschule”, în școlile românești – proiecte finanțate de MEC în cooperare cu „KulturKontakt” Austria;
- Programul de combatere a marginalizării și excluderii sociale și profesionale a tinerilor care au abandonat învățământul obligatoriu și nu au dobândit competențe minime necesare ocupării unui loc de muncă („A doua șansă” – Educația 2000 +);
- Pregătire profesională în ocupația „lucrător în agroturism” după modelul austriac, în cooperare cu „KulturKontakt” Austria, proiect derulat în patru școli din mediul rural;
- Proiect de integrare socială a absolvenților școlilor profesionale speciale pentru deficienți fizici, proveniți din familiile dezorganizate și case de copii, prin recalificarea și angajarea la S.C. Iașiconf S.A., derulat la Grupul Școlar „Ion Holban” – Iași.

Instituția responsabilă: Ministerul Educației și Cercetării

- Proiectul „APEL” pentru sprijinirea tinerilor în dificultate, tineri proveniți din instituțiile rezidențiale pentru ocrotirea copiilor, tineri cu handicap, tineri care au trăit în stradă, etc. în vederea re/integrării lor socio-profesionale.

Instituția responsabilă: Ministerul Tineretului și Sportului, Agenția Națională pentru Ocuparea Forței de Muncă, reprezentanța UNICEF în România și Fundația PARADA.

Grupuri țintă

- a) Persoane în incapacitate de muncă inclusiv persoane cu handicap.
- b) Rromi.